

KUMPORT

"YOUR PORT, YOUR WORLD"

KUMPORT SÜRDÜRÜLEBİLİRLİK RAPORU 2018



İÇİNDEKİLER

1. YÖNETİCİ MESAJLARI VE RAPOR HAKKINDA

- 1.1. YÖNETİCİ MESAJLARI
- 1.2. RAPOR HAKKINDA

2. KUMPORT KURUMSAL PROFİLİ

- 2.1. KURUMSAL PROFİL
- 2.2. RAKAMLARLA KUMPORT

3. KURUMSAL YÖNETİŞİM

- 3.1. SÜRDÜRÜLEBİLİRLİK ANLAYIŞIMIZ
- 3.2. PAYDAŞLARLA DİYALOG
- 3.3. ÖNCELİKLİ SÜRDÜRÜLEBİLİRLİK KONULARIMIZ
- 3.4. KURUMSAL YÖNETİM
- 3.5. ETİK VE UYUM

4. EKONOMİK PERFORMANS

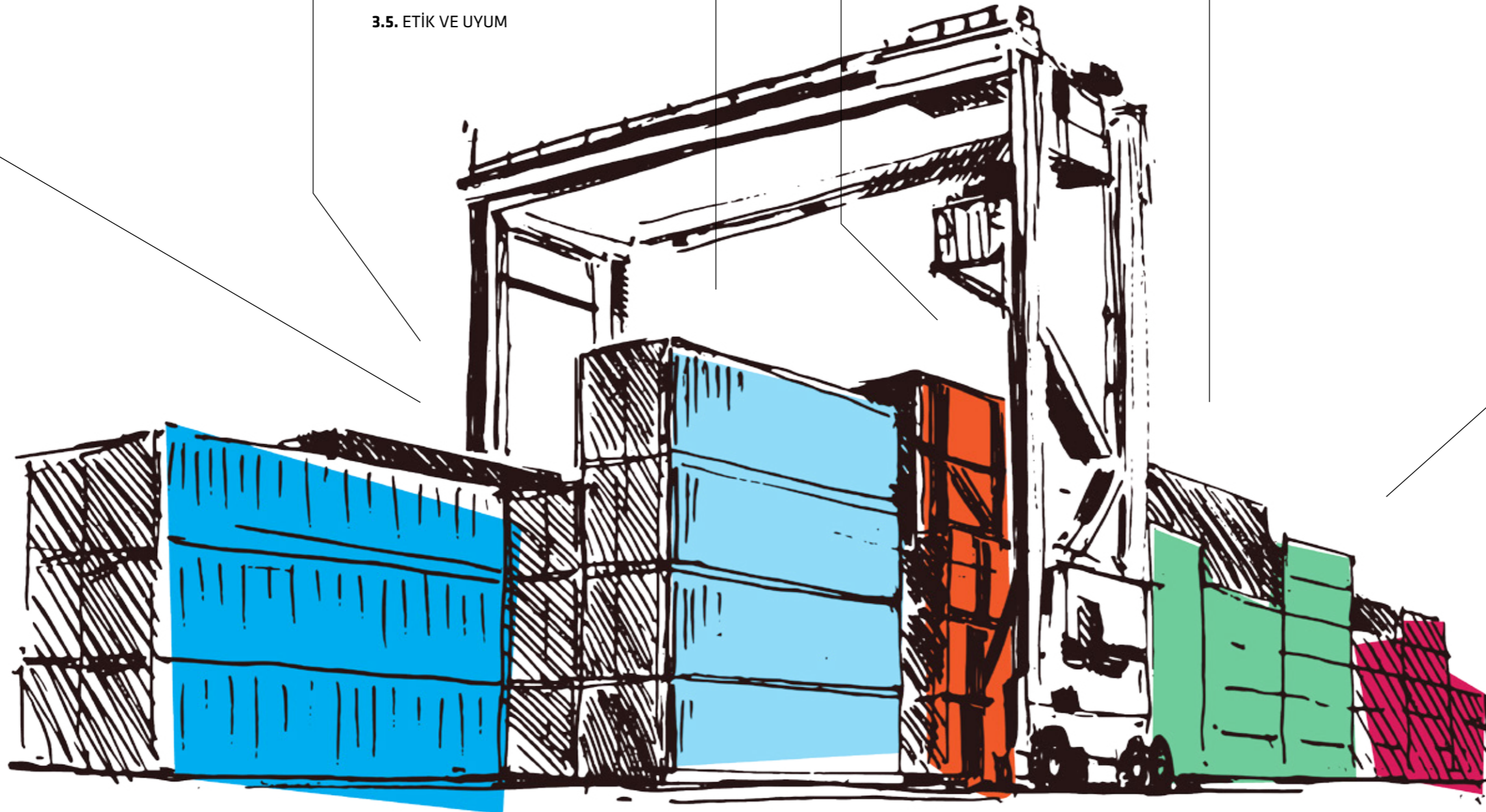
- 4.1. EKONOMİK PERFORMANSIMIZ
- 4.2. OPERASYONEL PERFORMANS
- 4.3. MÜŞTERİ ODAKLILIK VE İNOVASYON
- 4.4. TEDARİK YÖNETİMİ

5. ÇEVRESEL PERFORMANS

- 5.1. ÇEVRE YÖNETİMİ
- 5.2. ENERJİ YÖNETİMİ VE EMİSYONLAR
- 5.3. SU YÖNETİMİ
- 5.4. ATIK YÖNETİMİ

6. SOSYAL PERFORMANS

- 6.1. ÇALIŞANLAR
 - 6.1.1. ÇALIŞANLARIN PROFİLİ
 - 6.1.2. ÇALIŞAN EĞİTİMİ VE GELİŞİMİ
 - 6.1.3. ÇALIŞAN KATILIMI VE MEMNUNİYETİ
- 6.2. İŞ SAĞLIĞI VE GÜVENLİĞİ
- 6.3. TOPLUMSAL YATIRIM
- 6.4. LİMAN GÜVENLİĞİ

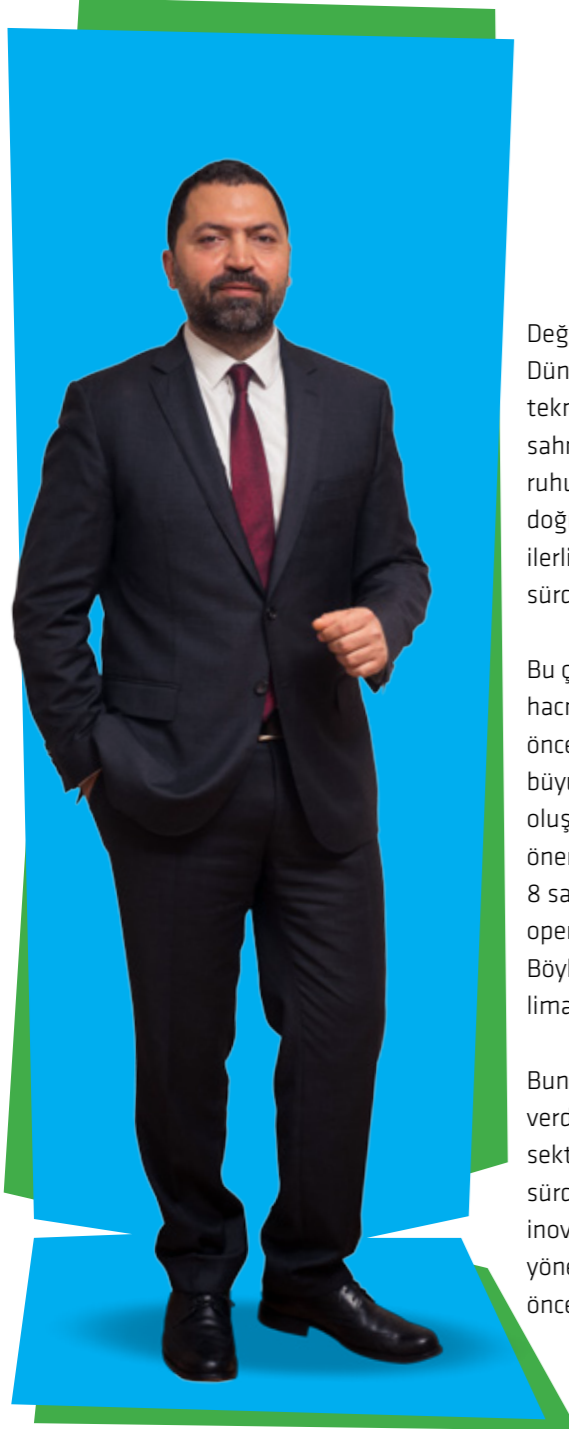


KUMPORT

SÜRDÜRÜLEBİLİRLİK
RAPORU 2018

1. YÖNETİCİ MESAJLARI VE RAPOR HAKKINDA





Değerli Paydaşlarımız,
Dünya, birçok politik, ekonomik, teknolojik ve toplumsal dönüşüme sahne oluyor. Bu süreçte zamanın ruhunu doğru okuyarak hedeflerimiz doğrultusunda hız kesmeden ilerliyoruz ve istikrarlı performansımızı sürdürüyoruz.

Bu çerçevede toplam konteyner iş hacmimiz (TEU) 2018 yılında bir önceki yıla kıyasla % 18 büyüdü. I. faz büyüme stratejimizin son adımını oluşturan 50 milyon dolarlık yatırımın önemli halkası 2 rıhtım vinci (SSG) ve 8 saha vinci (RTG) 2019 yılında liman operasyonlarında yerlerini alacak. Böylece yeni nesil mega gemilere limanımızda hizmet verebileceğiz.

Bununla birlikte inovasyona verdiğimiz desteği Türk limancılık sektörünün ilk AR-GE merkezini açarak sürdürmekteyiz. Müşterilerimize inovatif çözümler sunarak operasyon yönetimini daha etkin şekilde yürütmek öncelikli hedeflerimiz arasındadır.

Çevreye ve en önemlisi insana verdiğimiz değer sayesinde, gelecek nesillere, daha yaşanılabilir bir dünya bırakma hedefimiz doğrultusunda hareket ediyoruz. Bu kapsamda, sürdürülebilir iş modelleri ile operasyonlarımızın çevre üzerindeki etkilerini en aza indirecek adımlar atıyoruz.

Kumport olarak, Türkiye’de ve dünyada sürdürülebilirlik konularını yakından takip ediyor; aldığımız her türlü karar ve aksiyonun sürdürülebilir bir geleceğe hizmet etmesini hedefliyoruz.

Sektördeki ilk uygulamalar arasında yer alan ‘Atık Yönetimi’ sisteminde geri dönüşüm verimliliği, emniyetli çözümler ve atık azaltımı gibi konular, sürdürülebilirlik yolculuğumuzda şirketimizin kilometre taşları arasında yerini aldı. Bu kapsamda limanımızda dizel yakıt yerine elektrik gücünü kullanarak maliyet tasarrufunu sağlamaya yönelik çalışmalarımız devam ederken, hibrit teknolojisi

sayesinde yakıt harcamasının azalmasını ve karbondioksit salınımının da düşürülmesini sağlayarak çevreye karşı sürdürülebilirliğimizi devam ettiriyoruz.

Kumport olarak gelecek nesillere daha yaşanabilir bir dünya sunmak adına tüm gücümüzle çalışmaya ve üretmeye devam edeceğiz. Bu çalışmalarımızda bizi destekleyen, motive eden ve gelecek hedeflerimizi gerçekleştirme konusunda bize güvenen başta çalışanlarımız olmak üzere, yatırımcı ve hissedarlarımıza, iş ortaklarımıza ve paydaşlarımıza teşekkürü bir borç biliriz.

Saygılarımızla,

Özgür SOY
İcra Kurulu Başkanı

“İnovasyona verdiğimiz desteği Türk limancılık sektörünün ilk AR-GE merkezini açarak sürdürmekteyiz”



Değerli Paydaşlarımız,

Dünya'da olduğu gibi Türkiye'de de ekonomik güçlüklerin yaşandığı bir yılı geride bıraktık. İçinde bulunduğumuz bu zorluklara rağmen Kumport olarak gelecek nesillere katma değer yaratmaya ve dinamik bir şekilde performansımızı sürdürmeye devam ediyoruz. Bu yıl ikincisini yayımladığımız ve uluslararası Küresel Raporlama Girişimi (GRI) Standartları uyumlu sürdürülebilirlik raporumuz ile Kumport'un sürdürülebilirlik performansını siz değerli paydaşlarımızın görüşlerine sunmaktayız.

Bizden sonraki nesillere yaşanabilir bir dünya bırakmak amacıyla, topluma ve çevreye karşı sorumluluk bilinciyle çalışmalarımızı sürdürmekte, doğal kaynakların verimli kullanımına önem vermekte ve geri dönüşümü olan çalışmalara odaklanmaktayız. 'Tüm Paydaşlarımıza pozitif değer yaşatma' stratejisi kapsamında dünyamıza ve siz değerli paydaşlarımıza karşı sorumluluk bilincimizin farkında olarak, katma

değerli, yenilikçi ve başarılı adımlar atmaya özen gösteriyoruz.

İzlemiş olduğumuz iş stratejilerimize paralel olarak yaptığımız sürdürülebilirlik çalışmaları kapsamında, KalDer-Türkiye Kalite Derneği tarafından Sağlık, Emniyet ve Çevre İyi Uygulamaları ile EFQM (Avrupa Kalite Yönetimi Vakfı) Türkiye Mükemmellik Ödülü'ne layık görüldük ve bu ödülü alan ilk liman işletmesi olma gururunu yaşamaktayız. Sürdürülebilirlik hedefi ve vizyonumuzu, en değerli sermayemiz insan kaynaklarının yönetiminin de temel bir parçası olarak görüyoruz. Bu kapsamda çalışanlarımızın gelişimine vermiş olduğumuz değere paralel yürüttüğümüz 'Kurum İçi Yetiştirme Kurs Programları' projemizle, Bahçeşehir Üniversitesi Sürekli Eğitim Merkezi (BAUSEM) çatısı altında verilen EDUCORP Kurumsal Eğitim ve Gelişim Ödüllerinde 2018 yılı 'Başarılı Uygulama Ödülü'nün sahibi olduk. Süreçlerimizin gelişiminin sürdürülebilirliği bizler için kritik. İnsan Kaynakları yönetim sistemlerinin entegre dijital

platformlar aracılığı ile yürütülmesi için gerçekleştirdiğimiz projeler ile işe alımdan eğitim ve gelişime, performans yönetiminden yetenek yönetimine kadar uçtan uca tüm insan kaynakları süreçlerimizi dijital ortama taşıyarak hem sürekli gelişimi destekliyor hem de çevreye olan olumsuz etkimizi asgari düzeye indirmek için çabalyoruz. Çevreye karşı olan sorumluluk bilincinin farkındalığıyla 4. Kez aldığımız Yeşil Liman/ Eko Liman belgesi ile ISO 14064 - Karbon Ayak İzi belgesinin sürekliliğini devam ettirmekteyiz. Bir yandan da çalışmalarına başlamış olduğumuz 'Sıfır Atık' ve 'Su Ayak İzi' projeleriyle doğal kaynakların bilinçli bir şekilde kullanımını, atık oluşması durumunda yerinde ve kaynağında ayrıştırılmayı ve geri dönüşümü maksimum düzeyde tutmayı hedeflemekteyiz. Gururla belirtmek isterim ki "Sıfır Atık" projemizde de birçok projede olduğumuz gibi sektörümüzde ilk ve örnek olacağız.

Doğaya, çevreye ve insana saygılı olma görüşünden yola çıkarak Birleşmiş Milletler(BM) Sürdürülebilir Kalkınma

Hedefleriyle de bağlantılı olarak devam ettirdiğimiz tüm çalışmalarımızda sürdürülebilirliği yaşam tarzına dönüştürerek, aldığımız her türlü kararın ve gerçekleştirdiğimiz her türlü projenin sürdürülebilir bir geleceğe hizmet etmesini amaç edindik.

Kumport olarak attığımız her adımda sadece bugünü değil yarınları da düşünerek hareket edeceğimizi, gelecek nesillere daha iyi bir dünya bırakmak amacıyla yatırımlarımız ve stratejilerimizi bu doğrultuda ilerleteceğimizi siz değerli paydaşlarımıza gönülden sunmak isterim. Seçtiğimiz bu yolda bizlere destek ve cesaret veren tüm paydaşlarımıza teşekkür ederim.

Saygılarımla,

Kaan Anul
Genel Müdür Yardımcısı/CAO

“4. kez aldığımız Yeşil Liman/Eko Liman Belgesi ile ISO 14064-Karbon Ayak İzi Belgesinin sürekliliğini devam ettirmekteyiz.”



Kumport'un 2018 yılı ekonomik, çevresel ve sosyal performansını yansıtan ikinci sürdürülebilirlik raporunu paydaşlarımıza sunmaktan dolayı gurur duymaktayız. Bu rapor aracılığıyla paydaşlarımıza, faaliyetlerimiz sonucunda ortaya çıkan etkilerimizi yönetme konusunda attığımız ölçme, izleme ve iyileştirme adımlarımızı değerlendirme fırsatı sunmaktayız. Mükemmellik yolculuğumuzda

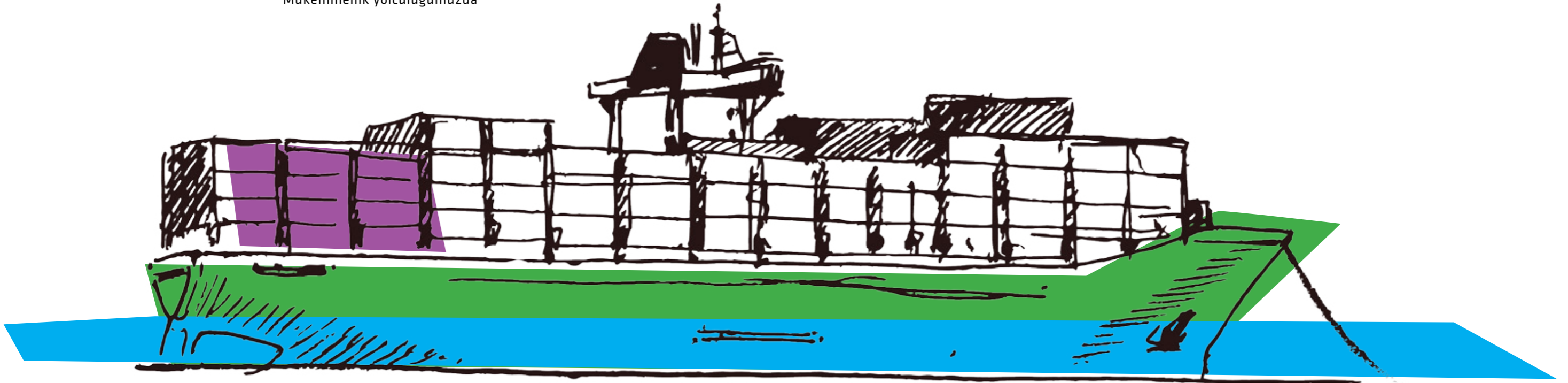
sürdürülebilirlik raporlarımızın, paydaşlarımıza iyi uygulamalarımızı aktardığımız en önemli iletişim araçlarından biri olmasını hedeflemekteyiz.

Kapsamı bu raporda yer alan bilgiler, aksi belirtilmediği takdirde Kumport'un 1 Ocak 2018 - 31 Aralık 2018 tarihleri arasındaki faaliyetlerini kapsamaktadır.

Rapora ilişkin verilerin bir araya getirilmesi Kumport AR-GE ve Yönetim Sistemleri Müdürlüğü liderliğinde ve şirketin ilgili birimlerinin katkılarıyla gerçekleştirilmiştir. Raporun hazırlanmasına, Mikado Sürdürülebilir Kalkınma Danışmanlığı destek vermiştir. Rapor dış denetimden geçmemiştir. Raporumuz GRI Standartları'nın "Temel" seçeneğine

uygun olarak hazırlanmıştır. Kumport sürdürülebilirlik öncelikleri 2017 yılında belirlenmiş ve kapsayıcı bir paydaş katılımı süreci yürütülmüştü.

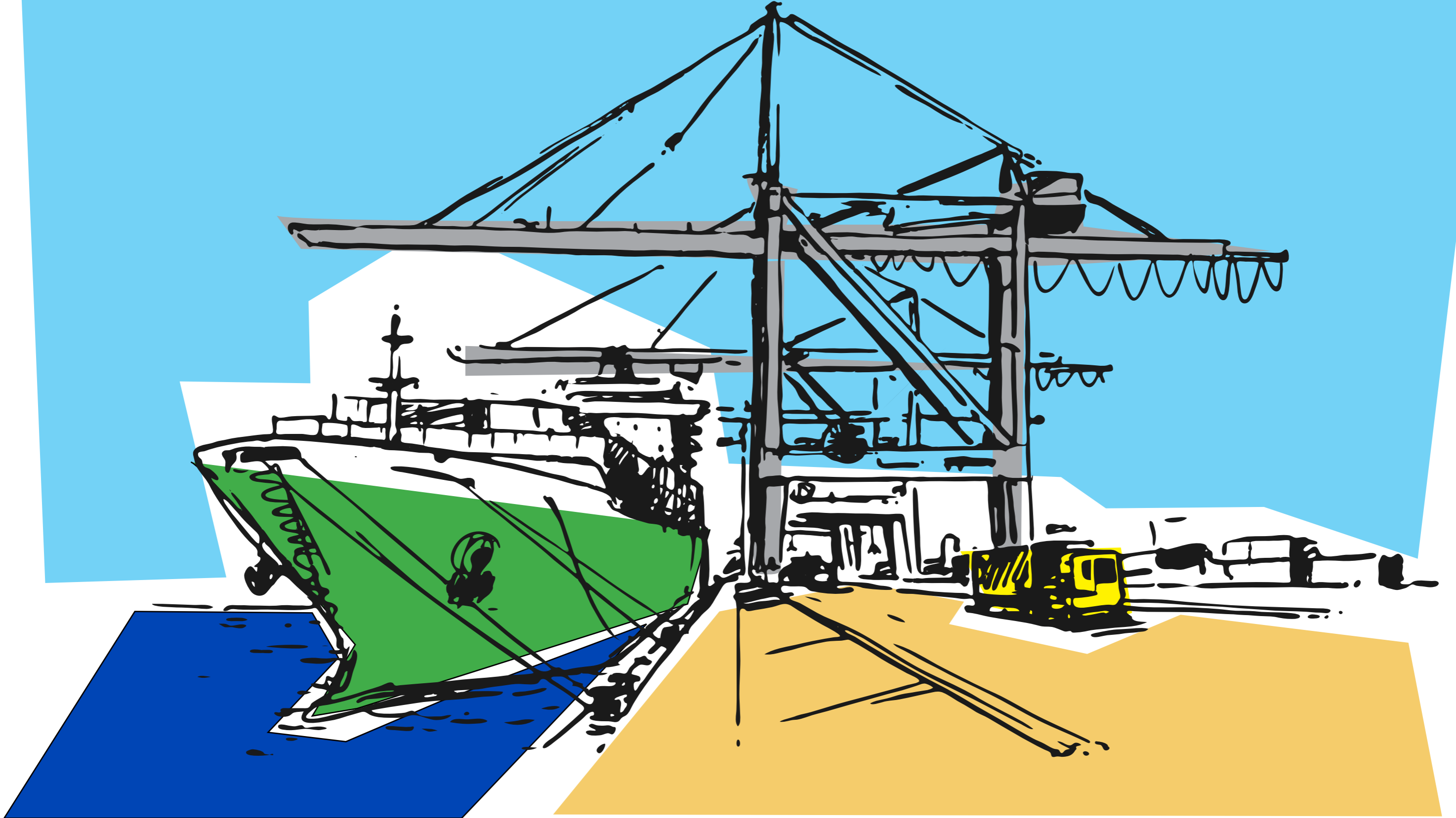
Raporda yer alan öncelikli konuların belirlenmesine ilişkin bu süreç "Öncelikli Sürdürülebilirlik Konularımız" başlığı altında sunulmaktadır.

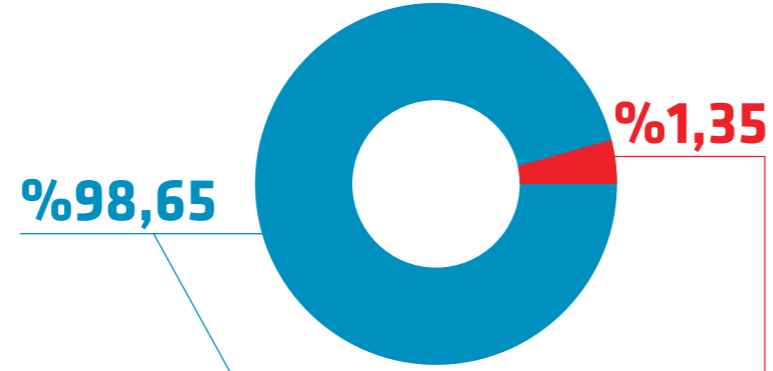


KUMPORT

SÜRDÜRÜLEBİLİRLİK
RAPORU 2018

2. KUMPORT KURUMSAL PROFİLİ





Kumport limanı, kalifiye insan kaynağı, yenilenmiş makina parkı ve yüksek iş hacmini destekleyen liman otomasyon sistemi yatırımlarıyla Türkiye'nin en büyük ve en modern limanlarından biridir.

Kumport Liman Hizmetleri tamamı yabancı sermayeli uluslararası bir Türk şirkettir.

Kumport'un %98,65 oranındaki hissesi Avrasya Liman Hizmetleri Lojistik Denizcilik Tic. ve San. A.Ş. [Çin Halk Cumhuriyeti kamu iştirakleri China Merchants Port Holdings (CMPH), COSCO Pacific Limited (CPL) ve China Investment Corporation (CIC) üçlü konsorsiyumu] bünyesinde, %1,35 oranındaki hissesi Euro-Asia Oceangate S.a.r.l. bünyesindedir. Kumport, Çin Halk Cumhuriyeti şirketlerinin satış yılı olan 2015 yılı içinde ülkemizde yaptığı en büyük direkt yabancı yatırımdır.

Aynı zamanda İpek Yolu Ekonomik Hattı'nın yeniden canlandırılması stratejisi kapsamında Kumport yatırımı ayrı bir öneme sahiptir.

Kumport olarak, modern sistemlerle donatılmış ithalat ve ihracat depolarımızla parsiyel ve proje yüklerine katma değerli hizmet verirken işbirliklerimiz yolu ile Türk ithalat ve ihracatçısına en geniş hat opsiyonunu sağlamaktayız.

Ro-Ro ile İstanbul'u Bandırma ve Yalova'ya bağlıyoruz.





2018 yılında Kumport, Sağlık, Emniyet ve Çevre (SEÇ) Yönetimi iyi uygulaması ile, KalDer tarafından, EFQM (Avrupa Kalite Yönetimi Vakfı) 'Türkiye Mükemmellik Ödülü'ne layık görülmüştür.

Ödülünü 14 Kasım 2018'de 'Sürdürülebilir Ortak Gelecek' temasıyla gerçekleştirilen 27. Kalite Kongresi'nde alan Kumport, 'Türkiye Mükemmellik Ödülü'nü almaya hak kazanan ilk liman işletmesi olma özelliğini taşımaktadır.



Kumport'un Mükemmellik Yolculuğu:

- 2014 yılında KalDer'e (Türkiye Kalite Derneği) üye oldu
- 2015 KalDer 'İyi Niyet Bildirgesi' imzalayarak Ulusal Kalite Hareketi (UKH) Programı'na katıldı
- 2015 yılında Mükemmellikte 4 Yıldız Yetkinlik Ödülü'nü almaya hak kazandı
- 2017 yılında Mükemmellikte 5 Yıldız Yetkinlik Ödülü'nü aldı
- 2018 yılında EFQM (Avrupa Kalite Yönetimi Vakfı) 'Türkiye Mükemmellik Ödülü' sahibi oldu





HİZMETLER VE PAZARLAR

Türkiye dış ticaret hacminin önemli bir bölümünü gerçekleştiren Marmara Bölgesi'ndeki konumuyla Kumport limanı, ülkemizdeki ithalat ve ihracat faaliyetlerinde önemli bir ticaret kapısı olup gemi operasyon ve terminal hizmetleri sunmaktadır.

Gemi Operasyon Hizmetleri:

Konteyner tahliye/yükleme, dökme yük tahliye/yükleme, reefer konteyner hizmeti, konteyner sabitleme hizmetleri, genel yük tahliye/yükleme, özel yük tahliye/yükleme, gemi hizmetleri (barınma, su, palamar), araç hizmetleri/Ro-Ro.

Terminal Hizmetleri: İç yükleme, iç boşaltma, tam tespit/muayene, kapalı alan depolama hizmetleri.

Mevcut ve Gelecekteki Pazarlar:

Ambarlı ve Marmara Bölgesi üzerinden yapılan ithalat/ihracat konteyner elleçleme hizmet pazarı. Karadeniz/ Marmara limanlarına yönelik transit konteyner elleçleme pazarı. Ro-Ro taşımacılık pazarı. Yerel ihracatçı, ithalatçı ve forwarder'ların lojistik ihtiyaçlarına yönelik hizmet pazarı. Açık yük, genel yük elleçleme/liman hizmetleri pazarı.

Mevcut ve Gelecekteki Müşteri

Grupları: Mevcut müşteri grupları; dünyanın en büyük 20 hattından 11 tanesi, Ro-Ro operasyonu yürüten firmalar, Ambarlı Bölgesi'nde bulunan full ve parsiyel taşımacılık yapan forwarder'lar, ithalatçı, ihracatçı, hububat ve krom madeni gibi dökme operasyonu yapan firmalar. Türkiye'ye gelmeyen veya gelip de Kumport'a uğrak yapmayan hatlar, Ambarlı Bölgesi'nde faaliyet gösterip Kumport'la iş yapmayan parsiyel taşımacılık yapan forwarder'lar, ithalatçılar, ihracatçılar, dökme operasyonu yapan forwarder'lar, Ro-Ro operasyonu yürüten firmalar.

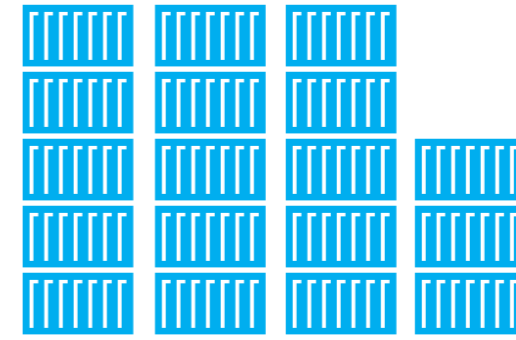


İŞ HACMİNDE %36 BÜYÜME

2018'de Kuzey Batı Marmara Bölgesi'nde transit iş hacminde (TEU) en fazla büyüyen liman: %36 büyüme

İLK ÜÇTE

KUMPORT
TÜRKİYE'NİN EN BÜYÜK
3 LİMANINDAN BİRİ



%18'LİK BÜYÜME

2017 yılına göre toplam konteyner iş hacminde (TEU) %18'lik büyüme

847 KİŞİYİZ



ELLEÇLEMEDE 1.

2018'de ithalat konteyner elleçlemesinde (TEU) Marmara Bölgesi'nde 1. sırada: %9 artış

ÇALIŞAN MEMNUNİYETİ %4,8 ARTIŞ

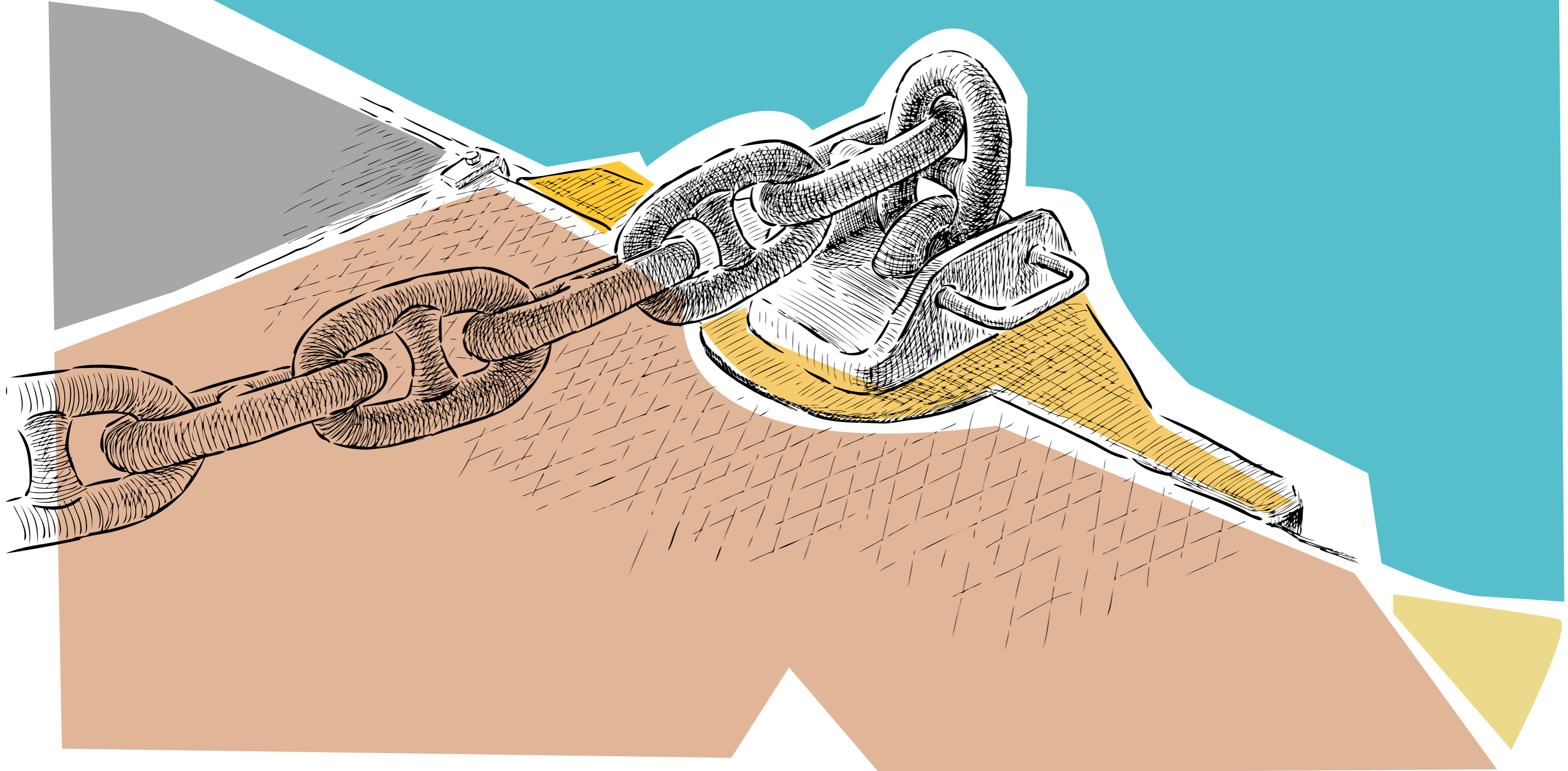
ÇALIŞAN BAĞLILIĞINDA %8,6 ARTIŞ



KUMPORT

SÜRDÜRÜLEBİLİRLİK
RAPORU 2018

3. KURUMSAL YÖNETİŞİM





Kumport, "Kurumsal Yönetişim" stratejisi çerçevesinde kural ve yasalara uyan, gerek kendi çalışanları gerekse de Kumport çalışma sahasında bulunan iş ortakları için iş güvenliğine önem veren, kamuoyu nazarında şeffaflık ilkesinden ödün vermeyen etik duruşu ile yüksek toplum algısını sağlamaktadır.

Misyonumuz; dünya konteyner taşımacılığının bölgesel lojistik üssü olarak, yüksek standartlarda liman hizmetleri sunmak ve tüm paydaşlarımıza sürdürülebilir değer yaratmaktır.

Kumport olarak, kalite/süreç/ maliyet yönetiminde Türkiye'nin en iyi liman işletmesi olmak, tüm pazar koşullarında kârlılığını koruyarak, çevik ve yenilikçi yaklaşımlarla büyüyerek Türkiye'nin ilk üç limanı arasında yer almak vizyonumuzdur.



Kumport, sürekli gelişen, yaratıcı, yenilikçi, başarı odaklı, etik ve şeffaf, çevreye ve insana saygılı liman işletmesi anlayışı ile fiziki ve teknik kapasitesini devamlı şekilde arttırarak kaliteli ve tüm paydaşlarına ortak değer yaratan hizmet sunmayı hedeflemiştir. Müşteri ilişkilerinde benimsediğimiz bu değerler bizi bulduğumuz sektörde ayıran en önemli özelliğimizdir.

2014 yılından beri Ulusal Kalite Hareketi (UKH) içinde yer alarak başladığımız mükemmellik yolculuğu ile 2018 yılında EFQM (Avrupa Kalite Yönetimi Vakfı) **'Türkiye Mükemmellik Ödülü'**nü aldık. Bu ödül, Kumport'un "Sürdürülebilir Ortak Gelecek" için, yüksek kaliteli iş yaklaşımı, yenilik yapma kabiliyeti ve mükemmel hizmet sunma konusundaki taahhüdünün bir kanıtıdır.



DEĞERLERİMİZ

• **Etik ve Şeffaf:** Kumport yönetimi ve çalışanları uluslararası düzeyde kabul edilen etik kurallara uygun olarak çalışmayı prensip edinir. Çalışanlarımız, iş ortaklarımız, müşterilerimiz, tedarikçilerimiz ve tüm paydaşlarımız için faaliyetlerimiz ve sonuçları hakkında hesap verebilirlik düzeyi en üst seviyede sağlanmaktadır.

• **Lider ve Yenilikçi:** Liman hizmetleri yönetimi, alt yapısı ve teknolojileri konusunda sürekli iyileştirme ve geliştirme temel prensibimizdir. Bu doğrultuda yaptığımız işin mükemmelleşmesini sağlayacak, müşteri beklentilerine ve memnuniyetine en üst düzeyde hizmet edecek yaratıcı ve yenilikçi uygulamaları geliştirmek limanımızın ana süreçleri arasındadır. Kumport bu yanı ile limancılık hizmetlerinde öncü rol üstlenen rekabetçi özelliklere sahiptir.

• **Girişimci ve Sonuç Odaklı:** Tüm yönetim kademeleri ve çalışanlarımız performans odaklı çalışır. Belirlenen hedeflerin gerçekleştirilmesi, hizmet kalite ve mükemmelliğinin artırılması konusunda sürekli gelişim temel hedeflerimiz arasındadır. Bu amaçla yeni ürün ve hizmetler, yeni yatırım alanları konusunda girişimci bir ruha sahip olan Kumport yönetim ve çalışanları bu başarıyı yaygınlaştırmayı da ortak çalışma kültürü olarak benimsemektedir.

• **Sürekli Gelişen:** Kumport yönetim ve çalışanları verilen hizmetin kalitesinin, verimliliğinin ve etkinliğinin sürekli artırılmasını, doğa ve insan sağlığının korunmasını ve sürekli iyileştirilmesini süreç yönetiminde eş zamanlı olarak ele almaktadır. Proaktif bir yaklaşımla gelişim ve değişim fırsatlarını iş ve hizmet kalitesinin geliştirilmesine yönelik faaliyet ve projelere dönüştürmek, müşteri ve tedarikçileri de bu sürecin en önemli zinciri olarak görerek geri bildirimlerini iş süreçlerine katmak Kumport yönetim kültürünün önemli bir parçasıdır.

• **İşbirlikçi ve Katılımcı:** Kumport genelinde liderlik kültürü takımlara kadar indirgenmiş olup, en altta takım yapısından en üst yönetime kadar katılımcı bir süreç izlenmektedir. Kumport yönetimi çalışanlarının görüş ve önerilerine değer verir, bu önerileri ve geri bildirimleri karar alma süreçlerinde dikkate alır, kurum içi sinerji ve iş birliğini artırarak kurumsal gelişim dinamiklerini maksimize eder.

• **Çevreye ve İnsana Saygılı:** Çalışanlar en değerli varlığımızdır. Çalışanların güvenli ve sağlıklı bir çalışma ortamında yüksek bir motivasyon ile çalışmasını amaç biliriz. Verdiğimiz hizmetin çevre, toplum ve insan sağlığını sürdürülebilir kılması temel işletmecilik prensiplerimizdendir. Bu nedenle ulusal ve uluslararası standart ve mevzuatlara uygunluğu en yüksek seviyede sağlarız.

• **Müşteri ve Çözüm Odaklı:** Kumport tüm müşterilerinin talep ve beklentilerini dikkate alır. Düzenli olarak müşteri beklenti ve algısını ölçerek, tüm süreçleri, müşteri memnuniyetini ön planda tutacak şekilde planlayarak çeviklikle yönetir. Gelişmeler hakkında geri bildirimde bulunur, çözüm odaklı uygulamalar ile müşteri memnuniyetini sağlar.

Paydaşlarımız, kuruluşumuzun hizmetleriyle ilgisi olan, kuruluşumuzun yapmış olduğu faaliyetlerden doğrudan veya dolaylı, olumlu ya da olumsuz olarak etkilenen ve kuruluşumuzu etkileyen kişi, grup veya kuruluşlardır.

Kumport, Stratejik Planlama kapsamında belirlenen stratejisini "İletişim Planı"nda tanımlandığı gibi çeşitli iletişim kanallarıyla tüm paydaşlara duyurmaktadır. Çalışanlara duyurulması ve yayılım ise stratejiler ve stratejik aksiyonlar detayında gerçekleştirilmektedir. Hissedarlar ve Yönetim liderliğinde, paydaşların geniş katılımıyla Gala organizasyonunda Kurumsal Stratejilerimiz katılımcılarla paylaşılmıştır.

Stratejik Planlama Süreci kapsamında yapılan dış çevre analizinde ise paydaş analizi yapılarak temel paydaşların beklentilerini yönetmek amacıyla memnuniyet araştırma anketleri (Çalışan Memnuniyet Anketi, Müşteri Memnuniyet Anketi, Toplum Memnuniyet Anketi) düzenlenmektedir. Sonuçlara yönelik aksiyonlar planlanmakta ve uygulanmaktadır.

Hayata geçirilen değişim projelerinin pek çoğu ağırlıklı olarak tedarikçiler olmak üzere dış paydaşlarımızın katılımı ile gerçekleştirilmiştir. Temel paydaşların gereksinimlerini anlamak amacıyla proaktif ve reaktif olmak üzere pek çok geri bildirim mekanizması kullanılmaktadır.



Paydaşlarımızla İletişim Platformlarımız:

Paydaş Grubu	Paydaşlar	İletişim Platformu	İletişim Metodu	İletişim Sıklığı
Müşteriler	Müşteriler	Müşteri Memnuniyet Anketi, birebir toplantı, müşteri ziyaretleri, müşteri geri bildirimleri, websitesi	Yazılı, Sözlü	Gerektiğinde
Çalışanlar	Çalışanlar	Çalışan Memnuniyet Anketi (ÇMA), Öneri Sistemi, Çalışanın Sesi Toplantıları, Sosyal Organizasyonlar	Eğitim, Talimat Prosedür, Sözlü, Yazılı, E-Posta, Toplantı vs.	Anket her yıl
Tedarikçiler	Tedarikçiler	Tedarikçi ziyaretleri	Yazılı, Sözlü	Gerektiğinde
Toplumsal Paydaşlar	Düzenleyici Kamu Kurumları (Bakanlıklar)	Toplum Memnuniyeti Anketi (TMA)	Yazılı, Sözlü	Her yıl
	STK'lar		Yazılı, Sözlü	Her yıl
	Yerel Yönetimler		Yazılı, Sözlü	Her yıl
	Üniversiteler ve Araştırma Kurumları (Özyeğin Univ., TÜBİTAK vs.)		Yazılı, Sözlü	Gerektiğinde
Sektörel Paydaşlar	Ulusal Sektörel Paydaşlar		Yazılı, Sözlü	Gerektiğinde
	Uluslararası Sektörel Paydaşlar		Yazılı, Sözlü	Gerektiğinde

İş birliği yaptığımız kuruluşlarla birbirimizi karşılıklı destekleyerek çalışmaktayız. Paydaşlarımızla bu şekilde yapılan örnek çalışmalarımız şu şekildedir:

- Tedarikçilerle iş birliği içerisinde yürütülen yatırım projelerinde ve teknoloji yönetiminde tedarikçi kabiliyetlerini geliştirme desteği
- Alt işveren çalışanlarına eğitim desteği (örn: forklift ve konteyner hizmet işlemlerini sağlayan firma çalışanlarına günlük iş başı eğitimleri, İSG tiyatro eğitimi, güvenlik firması çalışanlarına İSG ve Savunma Teknikleri Eğitimleri, altışveren IMDG ve Mesleki Yeterlilik Eğitimleri)
- Sektörel paydaşların organlarında aktif görev alarak (örn: KalDer'in İSG ve Kıyaslama Ekiplerinde yer alma, TÜRKLİM ile mesleki yeterlilik standartlarının belirlenmesi ve geliştirilmesi için destekleme, lastik ve dorse tedarikçilerimizin ürünlerinin geliştirilmesi aşamasında destek verme)
- Üniversitelerde aktif görev alarak (Aydın Üniversitesi Lojistik Sektörel Danışmanlık desteği, Özyeğin Üniversitesi Lojistik Sertifika Projesi Danışmanlığı vb)



ÜYELİKLER

TUSİAD

İMMİB



utikad



İç ve dış paydaşların katılımı ile Kumport sürdürülebilirlik önceliklerinin belirlenmesi süreci 2017 yılında gerçekleştirilmiştir. Sürdürülebilirlik önceliklerinin belirlenmesi için yapılan paydaş diyalogu çalışmalarının aşamaları şu şekildedir:

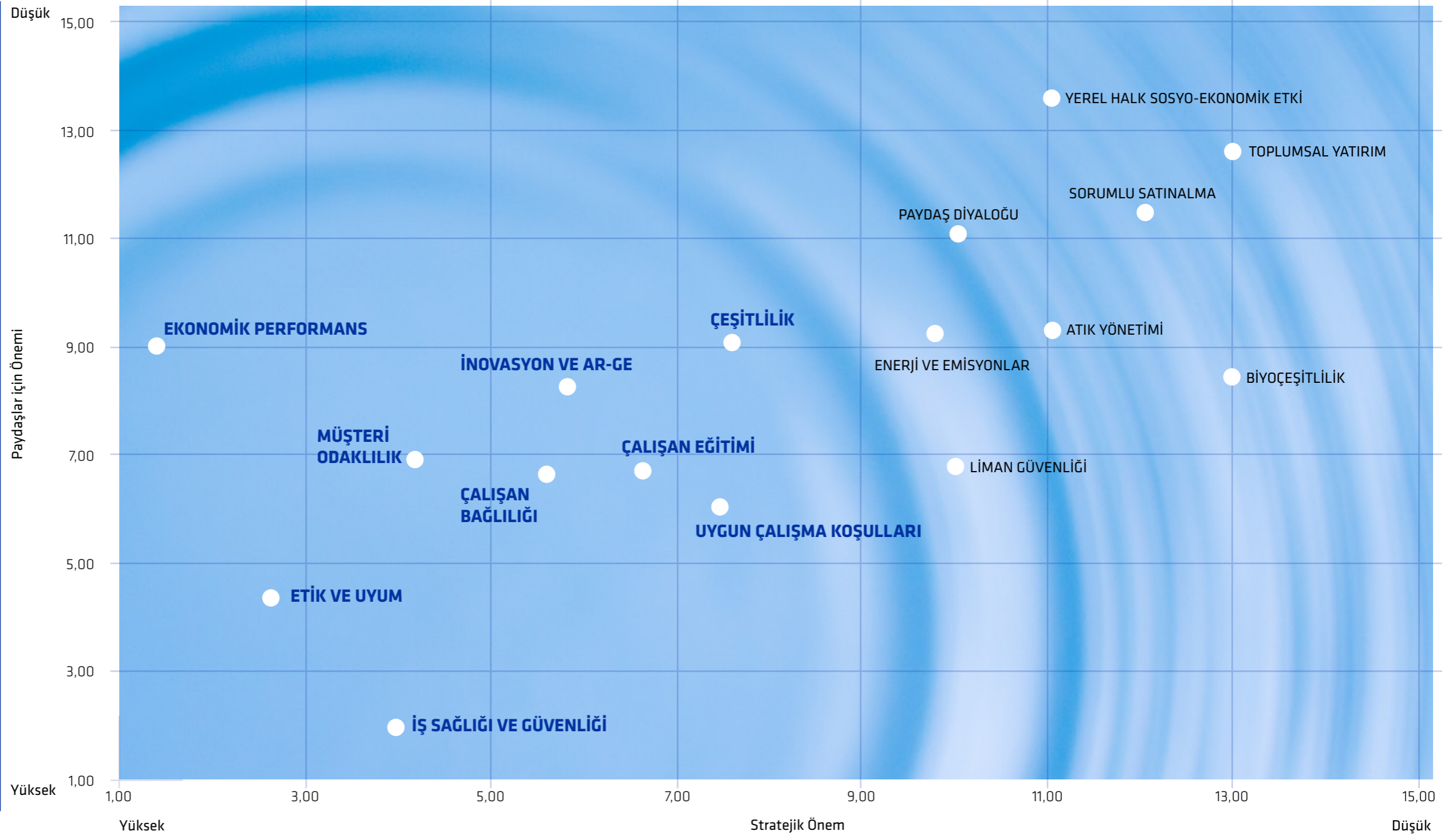
Hazırlık Aşaması: Sektörel dinamikler, durum tespit toplantı çıktıları, GRI sektörel sürdürülebilirlik konuları ve ilgili kurum içi/ kurum dışı kaynaklar incelenerek Kumport için 17 adet önceliklendirilebilecek sürdürülebilirlik konusu belirlenmiştir.

Stratejik Önceliklerin Belirlenmesi: Kumport için stratejik sürdürülebilirlik önceliklerinin belirlenmesi için üst yönetime iki aşamalı online anket uygulanmış ve tüm üst yönetim katılım göstermiştir.

Paydaşlar İçin Önceliklerin Belirlenmesi: Kumport paydaşları için önem teşkil eden sürdürülebilirlik konularının belirlenebilmesi ve paydaş geri bildirimlerinin alınabilmesi için paydaş gruplarından çalışanlarla yüz yüze çalıştaylar ve Kumport Üst Yönetimi, kamu kurumu paydaşları, müşteriler ve tedarikçilerle online anketler gerçekleştirilmiştir.

Bu paydaş diyalogu çalışmaları ile toplamda 65 paydaş temsilcisi, Kumport'un sürdürülebilirlik önceliklerinin belirlenmesine katkıda bulunmuştur.

Öncelikli Konular Matrisi



Böylelikle üst yönetim ve paydaşlardan alınan sonuçlar konsolide edilerek Kumport için öncelikli sürdürülebilirlik konuları belirlenmiştir. Buna göre, Kumport için öncelikli sürdürülebilirlik konularının listesi aşağıdaki tabloda sunulmuştur.

SÜRDÜRÜLEBİLİRLİK ÖNCELİKLERİMİZ VE BM SÜRDÜRÜLEBİLİR KALKINMA HEDEFLERİ

Kumport olarak sürdürülebilirlik önceliklerimize ilişkin uygulamamızı BM Sürdürülebilir Kalkınma Hedefleri doğrultusunda gerçekleştirmeye devam edeceğiz. Öncelikli konularımız, 12 Sürdürülebilir Kalkınma Hedefi'ni doğrudan veya dolaylı olarak kapsamaktadır.

BM SÜRDÜRÜLEBİLİR KALKINMA HEDEFLERİ	KUMPORT ÖNCELİKLİ SÜRDÜRÜLEBİLİRLİK KONULARI
	İŞ SAĞLIĞI VE GÜVENLİĞİ
	ÇALIŞAN EĞİTİMİ VE GELİŞİMİ
	ÇEŞİTLİLİK VE KATILIM
	ENERJİ YÖNETİMİ VE EMİSYONLAR
	EKONOMİK PERFORMANS/ UYGUN ÇALIŞMA KOŞULLARI/ ÇALIŞAN BAĞLILIĞI
	İNOVASYON VE AR-GE

BM SÜRDÜRÜLEBİLİR KALKINMA HEDEFLERİ	KUMPORT ÖNCELİKLİ SÜRDÜRÜLEBİLİRLİK KONULARI
	ÇEŞİTLİLİK-KATILIM
	LİMAN GÜVENLİĞİ
	ENERJİ YÖNETİMİ VE EMİSYONLAR/ MÜŞTERİ ODAKLILIK
	ENERJİ YÖNETİMİ VE EMİSYONLAR
	ETİK VE UYUM
	İNOVASYON VE AR-GE/ LİMAN GÜVENLİĞİ

Kumport, "Kurumsal Yönetişim" stratejisi çerçevesinde etik, şeffaf, adil, sorumlu ve hesap verebilir bir yönetim anlayışıyla çalışmalarını yürütür.

İcra Kurulumuz toplam yedi üyeden 1 CEO, 6 Genel Müdür Yardımcısı'ndan oluşur. Yönetim Kurulu, tüm Hissedar Temsilcilerinden oluşmaktadır.

Yönetim Kurulu'na bağlı ve sürdürülebilirlik kapsamındaki komiteler ve üyeleri yandaki tablodaki gibidir:

KOMİTELER	ÜYELER
İş Sağlığı Güvenliği Kurulu	CEO, GMY, Çalışan Temsilcileri, İSG Uzmanı, İşyeri Hekimi, Departman Yöneticileri, Altişveren Temsilcileri
Liman Tesisi Güvenlik Komitesi	İK ve Yönetim Sistemleri GMY, İdari İşler ve Güvenlik Müdürü, ISPS Uzmanı
Disiplin Kurulu	İK ve Yönetim Sistemleri GMY (Başkan), İK Müdürü, Güvenlik Müdürü, SEÇ ve EYS Müdürü, Teknik Müdür, Çalışan Temsilcisi
Çalışanın Sesi Platformu	CEO, GMY, Çalışan Temsilcileri, İK Müdürü
Sosyal Sorumluluk Projeleri Kurulu	İnsan Kaynakları Md., SEÇ ve EYS Md., Proje ve Yatırımlar Md., Satın Alma Md. ve Kurumsal İletişim Uzmanı İlgili GMY
Kurumsal Risk Yönetimi Toplantısı	Komite Başkanı (İK ve Yönetim Sistemleri GMY), Komite Yöneticisi (SEÇ ve EYS Müdürü) ve İlgili Departman Yöneticileri (Ticaret, Müşteri Hizmetleri, Operasyon, Planlama, Teknik Bakım ve Onarım, Proje Uygulama, Bilgi Sistemleri ve Yazılım, İK, Kurumsal İletişim, Muhasebe, Mali Kontrol ve Raporlama, Sigorta ve Hukuk İşleri, Gümrük ve Resmi İlişkiler, Finans, İdari İşler ve Güvenlik, Satın Alma)



Kumport, kurumsal değerlerinden biri olan "Etik ve Şeffaf" bir yönetim anlayışı ile uluslararası düzeyde kabul edilen etik kurallara uygun olarak çalışmayı prensip edinmiştir. Çalışanlarımız, iş ortaklarımız, müşterilerimiz, tedarikçilerimiz ve tüm paydaşlarımız için faaliyetlerimiz ve sonuçları hakkında hesap verebilirlik düzeyi en üst seviyede sağlanmaktadır.

Etik İlkeler ve İhlaller prosedürümüz ve Etik İlkeler Bilgilendirme Taahhütnamemiz paydaşlarımızla ilişkilerimizin kurallarını belirler. Prosedürde değerlerimiz tanımlanmış ve çalışanlardan beklenen davranış modeli açıklanmıştır. Yeni işe başlayan tüm çalışanlara Kumport etik ilkeler eğitimi verilir. Etik ilkelere uyumsuz bir işlemi veya eylemi olan personele uygulanacak yaptırıma Disiplin

Yönetmeliği çerçevesinde Disiplin Komitesi tarafından karar verilir.

Etik İlkelerimiz

- Sıfır Tolerans Taahhüdü
- Rüşvet
- Hediye Kabulü

Etik ilkeler ve yolsuzlukla mücadele kapsamında tanımlanan politikalarımızın hem Kumport çalışanlarınca bilinmesi ve etkin olarak uygulanması, hem de müşteriler, tedarikçiler ve üçüncü şahıslar nezdinde takibinin ve geri bildirimlerinin yapılması amacıyla web sitemiz üzerinden özel bir alan tanımlanmıştır.

Kamu kurum ve kuruluşlarıyla ilişkilerimizde yaklaşımımız, dürüstlük ve şeffaflık ilkeleri doğrultusunda hareket ederek, mevzuat gereği

denetim ve kontrol amacıyla istenen bilgi, belge ve kayıtların doğru, eksiksiz şekilde ve zamanında iletilmesi konularında gerekli hassasiyeti göstermektedir. Kumport Yönetimi'nin önemle üzerinde durduğu diğer bir husus ise; şirket çalışanlarının ve/veya üçüncü kişilerin, Kumport ile olan işlemlerinde herhangi bir yolsuzluk eylemine dahil olmamasıdır. Bu konular, Kumport Disiplin komitesi tarafından ele alınır ve değerlendirilir. İlgili yasal düzenlemeler ve yürürlükteki tüm yolsuzlukla mücadele yasalarına uymayanlar için, cezai yükümlülük söz konusudur.

Etik İlkeler ve İhlaller konusu Oryantasyon Eğitimlerimizin içinde yer almaktadır.



KUMPORT

SÜRDÜRÜLEBİLİRLİK
RAPORU 2018

4. EKONOMİK PERFORMANS





Kumport, her yıl yaptığı yatırımlarla iş hacmini sürekli büyütmeğe olan bir liman işletmesidir.

2018 yılında 50 milyon dolarlık yatırımla kapasite ve limanın niteliğini yükseltecek girişimlerde bulunan Kumport'ta ilk adımda rıhtım boyu uzatıldı ve yeni vinçler satın alındı. İki SSG rıhtım vincini ve sekiz RTG tipi saha vincini 2019'un ikinci yarısında devreye almayı planlayan

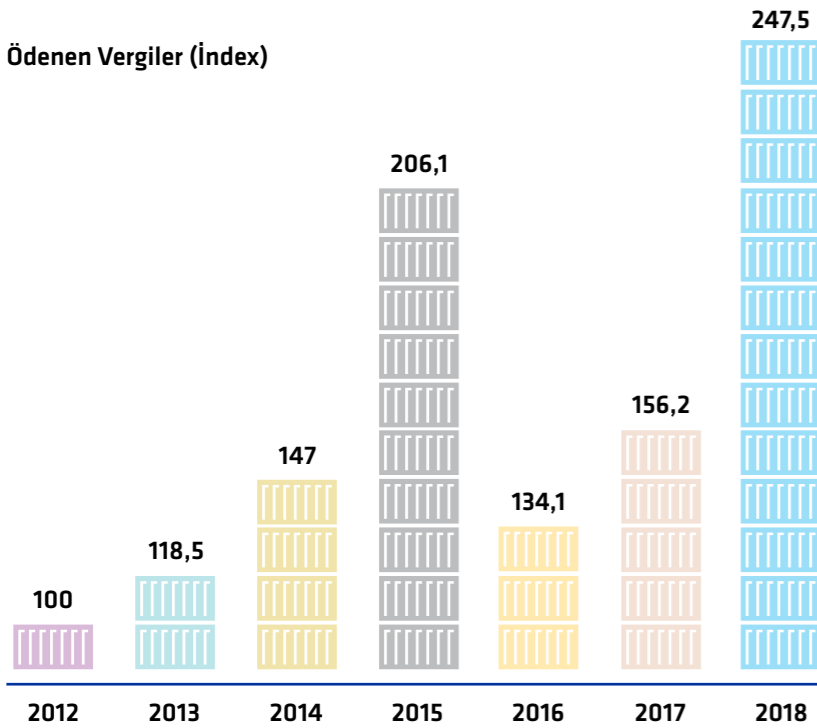
Kumport, tam kapasite çalışmayı hedeflemektedir.

Kumport yaptığı yatırımlarla ve sergilediği sürdürülebilir performansı ile yerel ve bölgesel büyümeye katkı sağlamakta, sürdürülebilir istihdamı güvence altına almaktadır. Son dönemde Türkiye'de ihracatlar artarken ithalat hacminde ciddi düşüşler yaşanmaktadır. Kumport bu değişimleri, tasarruf tedbirleri ve

ihracata verilen desteklerle iş hacmini koruyarak geçirmektedir. Öte yandan Kumport, yeni projelerle yıllık %7'lik büyüme hedefine devam etmektedir.

Kumport'un iş hacminin büyümesine bağlı olarak ödenen vergilerde her yıl artış görülmektedir. Yükümlü olduğu vergileri zamanında ve yüzde yüz ödeyerek ülkemize ekonomik katma değer yaratmaktadır.

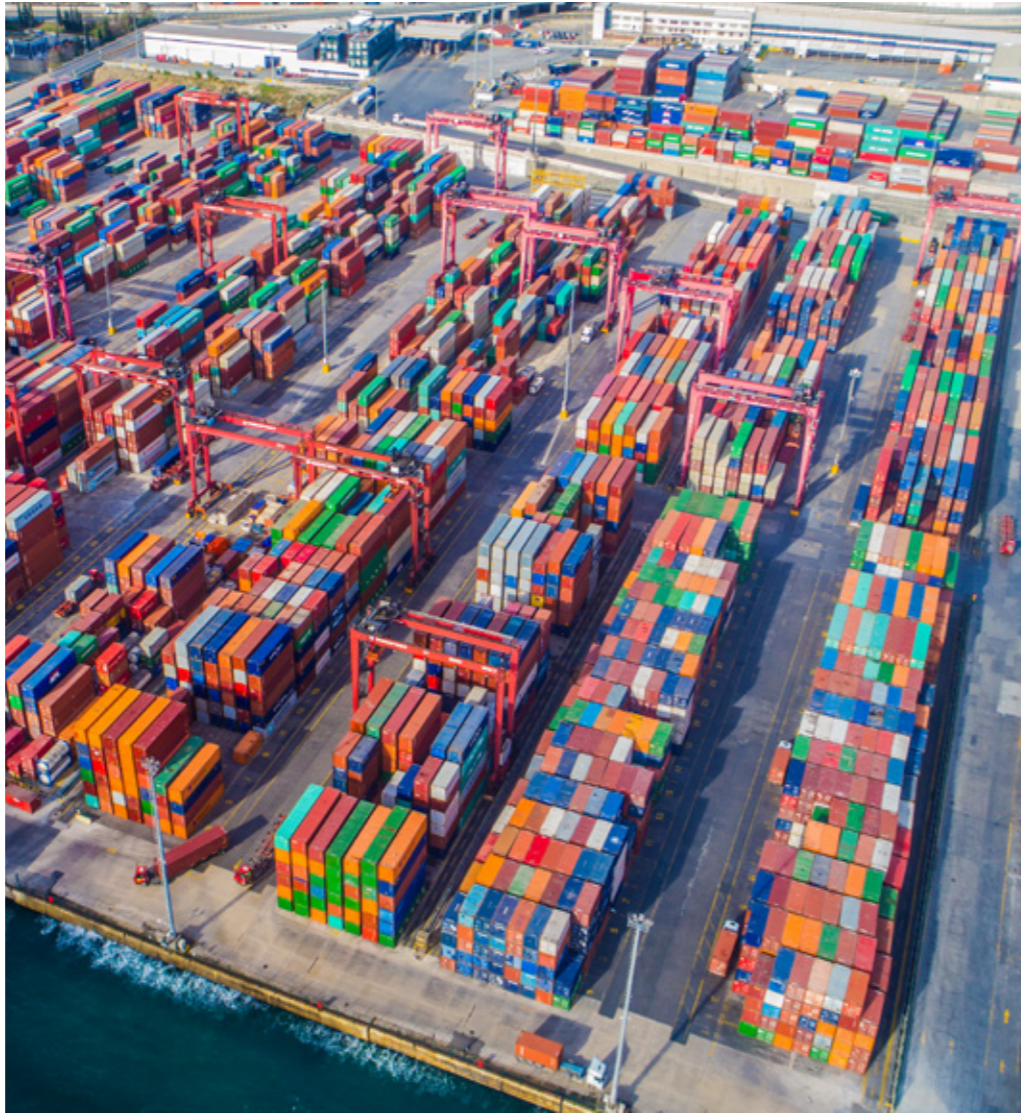
Ödenen Vergiler (İndex)



Limani Hizmetleri Sektörüne Katkımız

Kumport'un öncelikli hedefleri arasında müşterilerine inovatif çözümler sunarak operasyon yönetimini daha etkin şekilde yürütmek yer almaktadır. Bu kapsamda 2018 yılında 44 kişilik bir AR-GE Ekibi oluşturulmuştur. 2019 yılı ilk çeyrekte Sanayi ve Teknoloji Bakanlığı onaylı AR-GE merkezi olmayı hedeflemektedir.

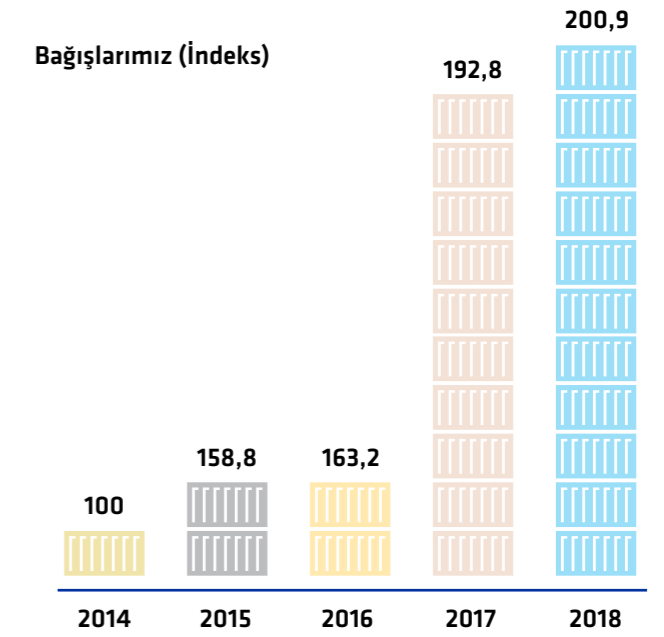
Limani hizmetleri sektöründe AR-GE Merkezi statüsü Sanayi ve Teknoloji Bakanlığı'nca onaylanan ilk firma olarak, farklı proje üzerinde çalışmalara başlanmıştır. Kumport AR-GE Merkezi'nin üniversiteler ile öncü ve yenilikçi çalışmalarda bulunması da planlanmaktadır. Yapılan tüm bu çalışmalarla gerek ülke ekonomisine gerekse sektörün gelişmesine önemli bir katkı sağlamak hedeflenmektedir. Kumport sektörde ilk AR-GE merkezine sahip limani işletmesi olmayı hedeflemektedir.



KUMPORT Limanı 2018

Topluma Ekonomik Katkımız

Kumport olarak, eğitim, spor, sivil örgütlenme ve diğer alanlarda yerel topluma katkı vermeye devam ediyoruz. Bahçelievler Kumport Ortaokulu'na destek yapılması, TEMA, TURMEPA, LÖSEV'e yapılan destek çalışmaları, okullara alt yapı desteği, çiçek gönderimi yerine sivil toplum kuruluşlarına bağış yapılması, çalışanlarımızın her yeni doğan bebeği için ağaç dikimi, sözleşmelerde tedarikçilerimize çevre bağışı yaptırılması, yardım amaçlı konteynerler için ardiye ücretinin alınmaması, yarışmalara sponsorluk gibi kurumsal rutin uygulamalarımız bulunmaktadır. Toplam finansal bağışlarımız (indeksli) aşağıdaki gibidir:



Bağışlar İndeksi

	2014	2015	2016	2017	2018
Eğitim	40,4	45,4	46,7	42,0	43,6
Diğer	59,6	54,6	53,3	58,0	56,4



1979 yılındaki kuruluşundan bu yana Kumport'un gelişimi, liman hizmetleri sektöründe gerçekleştirilen pek çok ilke öncülük etmiştir. Kumport olarak, stratejimizin 8 adımından biri de Operasyonel Mükemmellik'tir.

Operasyonel performansımız, haftalık, aylık ve yıllık olarak raporlanmaktadır ve ilgili yönetim toplantılarında değerlendirilmektedir. Performansın iyileştirilmesine yönelik süreç iyileştirme, düzeltici önleyici faaliyetler, öneri sistemi ve ekip çalışmaları yaklaşımları uygulanmaktadır.

Kumport, yüksek/yükseltilebilir saha/ depo/rıhtım kapasitesi ile operasyonel anlamda çevik bir liman olmasının yanı sıra verimli bir saha yerleşim planına

sahip olması, yüksek teknik kapasite ve ekipman güvenilirliği ve yüksek gemi operasyon verimliliği ile potansiyel büyüme ihtiyaçlarını karşılayabilecek operasyonel üstünlüklere sahiptir.

Son yıllarda acente sayımızın artması ile limanımıza yanaşan gemi ve konteyner sayısında ve iş hacminde artış yaşanmıştır. Saha kapasitesinin artması, liman sahalarımıza yeni ekipmanların dâhil edilmesi, alt yapı yatırımlarının devam etmesi ile operasyonel faaliyetlerimiz iyileştirilmiştir.

Operasyonel süreçlerimizde her yıl yeni uygulamalar devreye alınmaktadır. Son teknoloji ve büyük kapasite gemilere hizmet verebilecek 22 sıraya

(revizyon ile 23 sıraya) kadar konteyner elleçleme kapasitemiz bulunmaktadır. 2018 yılında gerçekleşen proje ile 400 metreden uzun gemilerin yanaşabilmesi için iskele sahaları büyütülmüştür.

Müşterilerimizden gelen talep, öneri ve beklentiler doğrultusunda operasyonel süreçlerimizde sürdürülebilir iyileştirmeler sağlamaya devam etmekteyiz. Raporumuzun "Müşteriler ve İnovasyon" başlığı altında 2018 yılında yapmış olduğumuz uygulamaların detayına ulaşabilirsiniz.

2018 yılı operasyonel performansımız:

Türkiye Liman İşletmecileri Derneği (TÜRLİM) tarafından açıklanan verilere göre Kumport 2018 yılında ithalat iş hacminde %9 büyüyerek, Marmara Bölgesi'nde 279 bin 43 TEU ile en fazla ithalat konteyner elleçleyen liman olmuştur.

Kumport, 2018 yılında ihracat ve transit iş hacminde de 2017 yılına kıyasla büyüme kaydetmiştir. İhracat iş hacminde %8 büyüyerek 214 bin 77 TEU elleçleyen Kumport, böylece dolu lokal yük iş hacminde yüzde 9'luk büyüme gerçekleştirerek toplam 493 bin 120 TEU konteyner elleçlemiştir.

Büyüme trendini transit yük iş hacminde de sürdüren Kumport, bir önceki yıla kıyasla %36 büyüme ile 509 bin 221 TEU transit yük elleçleyerek 2018 yılında Kuzey Batı Marmara Bölgesi'nde en fazla büyüyen liman olmuştur.

Kumport, toplam konteyner iş hacminde 2018 yılını %18'lik bir büyüme ile kapatarak, 1 milyon 258 bin 294 TEU elleçlemiştir.

İş Hacmi (Elleçlenen TEU)

	2016	2017	2018
İş Hacmi (TEU) Lokal Transit	665.139	1.063.246	1.258.294

İthalat iş hacminde

%9 büyüme
279.043 TEU

İhracat iş hacminde

%8 büyüme
214.777 TEU

Transit yük iş hacminde

%36 büyüme ile
509.221 TEU

Toplam konteyner iş hacminde

%18'lik büyüme
1.258.294 TEU

Kumport'ta müşterilerimiz aynı zamanda çözüm ortağıdır. Müşteri ihtiyaçlarını ve beklentilerini en hızlı şekilde çözüme kavuşturarak onlara kaliteli hizmet sunmaktayız.

Yıllar itibariyle geliştirilen yeni hizmetler, operasyonel süreçlerde gerçekleştirilen iyileştirmeler ve müşteri ilişkileri yönetimi sürecinin etkin yönetilmesi, sürdürülebilir müşteri memnuniyetinin sağlanmasına pozitif katkıda bulunmaktadır.

Müşterilerimize sunduğumuz ürün ve hizmet çeşitliliği (Acil CFS, IMDG elleçlenmesi, gümrüksüz saha depolama hizmeti gibi), sipariş ve operasyonları uzaktan izleme olanağı

ve ayrıca yüksek teknoloji ekipmanla hizmet sağlamanız Türkiye'de liman hizmetleri sektöründe ayırt edici özelliklerimizdendir.

Hizmet geliştirme faaliyetlerimizin daha etkin yönetilmesi için "Pazarlama ve Satış" ana sürecinin altında "Hizmet Geliştirme" süreci tanımlanmıştır. Bu şekilde yenilikçi hizmetleri kapsayan pek çok hizmet geliştirilmeye devam etmektedir. Müşterilerin bilgilendirilmeleri kapsamında, 2018 yılında TDR (Operasyonel verilerin tümünün yer aldığı rapor) raporlarının otomatik olarak sistem üzerinden gönderilmesi iyi uygulaması başlatılmıştır.

Müşterilere inovatif çözümler sunarak operasyon yönetimini daha etkin şekilde yürütmek öncelikli hedefler arasında yer almaktadır. Bu çerçevede Sektörümüzde ilk uygulama örneği olan AR-GE Merkezi kurulması da 2018 yılında projelendirilmiştir.*

Kumport AR-GE Merkezi kurulmadan önce de çeşitli araştırma geliştirme projelerini hayata geçirilmiştir. Son yıllarda, gümrük entegrasyonu, araç hizalama ve RTG ve Mobil Vinçlerin hibrit teknolojisine geçmesi vb. gibi uygulamalar bu projeler sonucu ortaya çıkmıştır. Kumport bundan böyle, 44 kişilik AR-GE ekibiyle iş güvenliği riskini azaltmak, müşterilere inovatif çözümler sunmak, operasyonel maliyetleri azaltmak vb. gibi konulara odaklanarak yeni projeler yürütmeye devam edecektir.

*Kumport AR-GE Merkezi 2019 yılının ilk ayında Sanayi ve Teknoloji Bakanlığı'nca onaylanarak faaliyete geçmiştir.



Müşteri İlişkileri

Kumport'ta müşterilerle iletişim ve müşteri geri bildirimleri "Müşteri İlişkileri Yönetimi" süreci kapsamında Müşteri Hizmetleri Müdürlüğü tarafından yönetilmektedir. İletişimin etkinleştirilmesine yönelik olarak birçok uygulama "Müşteri Memnuniyetini Arttırmak" stratejisi doğrultusunda geliştirilmektedir.

Süreç yönetimi yaklaşımının gelişimi kapsamında, 2018 yılında ISO 10002 Müşteri Memnuniyeti Yönetim Sistemi Entegrasyonu sağlanmıştır. ISO 10002 standardı, öncelikle geri bildirim (şikâyetler dâhil) açık olan müşteri odaklı bir ortamın oluşturulması, alınan her bir şikâyetin çözüme ulaştırılması ve müşteri hizmetinin iyileştirilmesi ile ilgili yönetim taahhütlerinin yerine getirilmesini öngörmektedir. Bu yönetim sistemi ile Kumport olarak, müşterilerimizle daha kârlı ve uzun dönemli ilişkiler kurmayı ve bu ilişkileri geliştirmeyi hedefliyoruz.



Müşteri Memnuniyeti

Müşterilerimizin beklentilerini belirlemek ve algılarını ölçmek için 2006'dan bu yana her yıl düzenli olarak Müşteri Memnuniyet Anketleri (MMA) yapılmaktadır. Anketler, sonuçlarının güvenilirliğini ve doğruluğunu güvence altına almak için, bağımsız bir pazar araştırma şirketi tarafından yapılmakta ve tüm müşterilerimize uygulanmaktadır. Anketlerimizde Alpha-Cronbach doğrulama metodu kullanılmaktadır.

Müşteri algılamalarının etkilerinin ölçülmesi ve müşterilere yönelik stratejilerin geliştirilmesi için performans göstergeleri(KPI) tanımlanmıştır. Bu KPIlar müşteri ilişkileri yönetimi ve aynı zamanda operasyonel süreçlerin performans göstergelerini içermektedir.

Müşteri Memnuniyeti Anketimizde ölçümlenen ana konular şu şekildedir:

- Fiyat
- İletişim/Ulaşabilirlik
- Firma İmajı
- Süreç Memnuniyeti (Müşteri özelliklerini, ihtiyaçlarını, beklentilerini anlamak)
- İş Ortaklığı ,değerler ve marka vaadi

Müşteri Memnuniyet İndeksi

	2014	2015	2016	2017	2018
CSI (Index)	66	70	70	70	71

Yıllar itibarıyla geliştirilen yeni hizmetler, operasyonel süreçlerde gerçekleştirilen iyileştirmeler ve Müşteri İlişkileri Yönetimi sürecinin etkin yönetilmesi ile müşteri memnuniyet indeksimiz artmaya devam etmektedir.

Kumport sektörde bir ilk olan "Müşteri Sadakat Programı" ile otomat kartı uygulaması, kahvaltı organizasyonları ve toplantılar ile müşteri memnuniyetini arttırmayı hedeflemekte ve müşteri algı ve beklentisini sürekli ölçmektedir.

Kumport olarak tedarik zincirimiz şeffaf, doğru ve tedarikçilerimizin şirket karar alma mekanizmalarına ulaşabileceği bir şekilde kurulmuştur.

Hizmet sektöründe yer almamız nedeniyle, ürün/hizmet gerçekleştirilmesine doğrudan girdi olabilecek hammadde tedarikçilerimiz bulunmamaktadır. Dolayısıyla tedarikçilerimiz hizmet tedarikçileri, operasyonel tedarikçiler olan alt işverenler, ofis ve yedek parça sarf malzeme tedarikçilerini kapsamaktadır. Onaylı tedarikçi listemiz sürekli güncellenmektedir.

Satınalma Hacimimiz:

	2016	2017	2018
Satınalma Miktarları (mTL)	90	103	150

Alınan mal ve sağlanan hizmetlerde sürekliliği güvence altına almak amacıyla tedarikçilerimizin; mal/hizmet kalitesi, fiyat politikaları, teslimat performansları, Satın Alma Müdürlüğü'nün koordinasyonunda, ilgili bölümlerle birlikte değerlendirilmekte ve performans sonuçlarına göre gerekli aksiyonlar belirlenmektedir. Tüm mal ve hizmet satın almalarımızda iş güvenliği ile çevre mevzuat ve standartlarının karşılanmasına özen ve hassasiyet gösterilmektedir.

Satın alma Müdürlüğü ve ilgili bölümlerle beraber yapılan tedarikçi ziyaretleri ve denetimleri ile firmalar arası iş birliklerinin artırılması hedeflenmiştir. Tedarikçilere yapılan anket çalışmalarında da gelen geri bildirimler düzenli olarak takip edilmekte olup Kumport'a yapılan geri bildirimlere bağlı süreç geliştirme çalışmalarında sürdürülebilirlik sağlanmaktadır.

2017 yılında gerçekleşen şirket içi re-organizasyon ile Satın Alma ve İdari İşler Müdürlüğü, Satın Alma Müdürlüğü olarak değiştirilmiştir. Bu şekilde tedarik süreçlerimizin merkezleştirilmesi hedeflenmektedir. Şeffaflığın sağlanması amacıyla kullandığımız e-ihale portalı üzerinden yapılan e-ihalelerin toplam satın alma hacmine oranı 2018 yılı için %27 olmuştur.

Tedarikçilerden yapılan alımlarda karbon ayak izini azaltmak amacıyla yerel firmalar tercih edilmekte olup 2018 yılı onaylı tedarikçilerimizin %88'i yerel tedarikçilerden oluşmaktadır.

Fuar katılımlarıyla ve e-ihale portalındaki tedarikçi havuzundan yeni tedarikçiler bulunmasıyla tedarikçi havuzunun büyütülmesi hedeflenmekte ve tedarikçi değerlendirmeleri performans kriterleri üzerinden yapılmaya devam etmektedir.

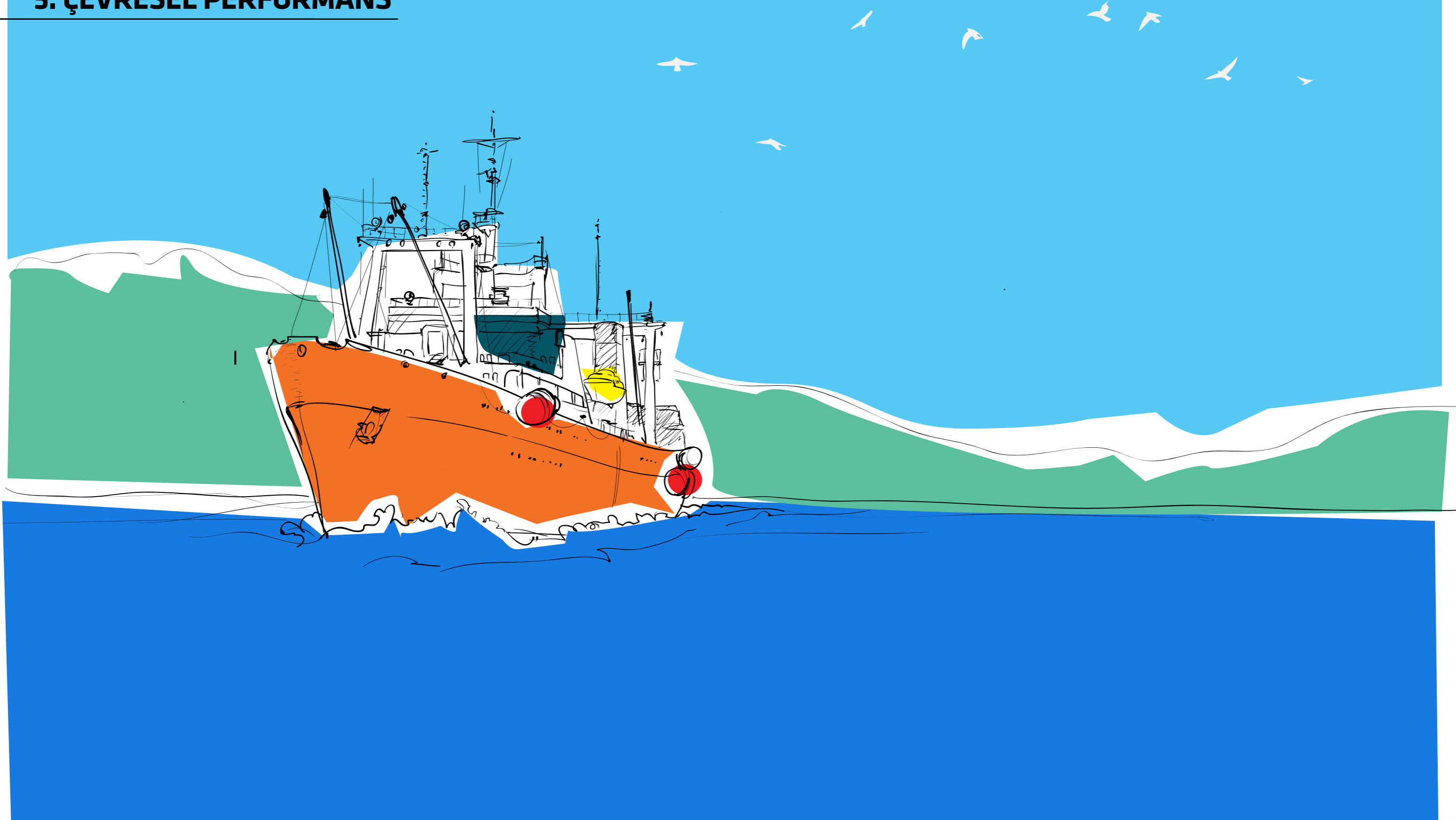


KUMPORT Limanı 2018

KUMPORT

SÜRDÜRÜLEBİLİRLİK
RAPORU 2018

5. ÇEVRESEL PERFORMANS



Kumport çevre yönetimi süreçleri, Entegre Yönetim Sistemi içindeki ISO 14001 Çevre Yönetim Sistemi standardı ve yasal mevzuatlar çerçevesinde yönetilmektedir. Tüm faaliyet ve yatırımlarımızda önceliğimiz, temiz teknolojilere yatırım yapmak ve atık yönetimi sayesinde çevre kirliliğini önlemek, enerji ve doğal kaynak tüketimini ve emisyonları azaltmaktır.

ISO 14001 Çevre Yönetim Sistemi belgesinden başka, Kumport ISO 14064 Sera Gazı Hesaplama ve Doğrulama Yönetim Sistemi belgesi ve Yeşil Liman/Eko Liman Belgesine sahiptir. Kumport'ta çevre boyut değerlendirmesi yıllık güncellenerek çevresel etkiler belirlenmekte, yasal mevzuat ise yasal uyum tablomuzdan günlük takip edilmekte ve aylık değerlendirme raporu hazırlanarak uyumun sürekliliği sağlanmaktadır. Kirliliği önleme sigorta poliçemizle riskleri yönetmekteyiz.

Kumport liman tesisi, farklı zamanlarda planlı ve plansız olarak, Çevre ve Şehircilik Bakanlığı, Ambarlı Liman Başkanlığı, İstanbul Büyükşehir Belediye Başkanlığı, Beylikdüzü Belediye Başkanlığı tarafından denetlenmektedir. Çevre Mevzuatı kapsamında yapılan bu denetimler sonucunda limanımız herhangi bir parasal veya idari bir cezai yaptırıma tabi tutulmamıştır.

Çevre Yönetimi Hedeflerimiz;

1. Tüm çevre mevzuatına uymak ve cezai yaptırım almamak,
2. Çevre kirlenici yakıtların tüketimini azaltarak çevre dostu ürünler kullanmak,
3. Doğal kaynak tüketimini azaltmak ya da kontrol altına almak,

4. Tüm liman çalışanlarında çevre bilincini geliştirmek,

5. Faaliyetlerimiz sonucu seragazi salınımının ölçülmesi ve raporlanmasını sağlamak.

6. Atık yönetimi kapsamında öncelikle atıkların azaltılmasını sağlayarak oluşan atıkların geri kazanıma gönderilmesini sağlamaktır.

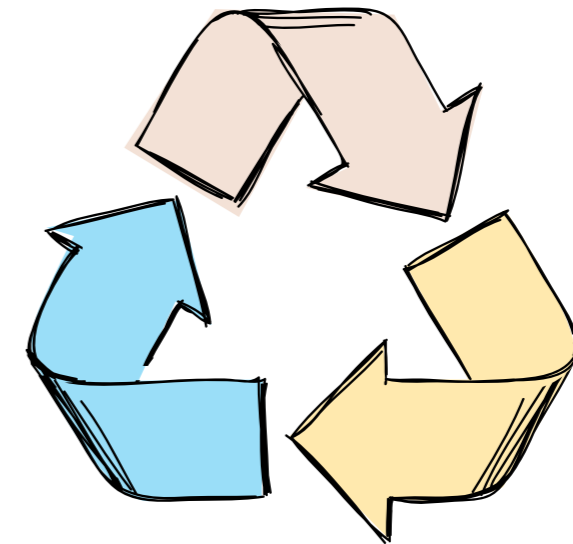
Her yıl atık bertarafı, çevre konulu analizler (atıksu analizi vb.), absorban malzeme yönetimi ve çevre yönetimi danışmanlık hizmeti, temiz teknolojilerin kullanılması konularında bütçe planları yapılmaktadır.

Rutin çevre eğitimleri haricinde yıllık olarak çevre sızıntı tatbikatı ve deniz kirliliğine müdahale tatbikatları gibi eğitimler verilmektedir.



Çevresel Hedeflerimiz

	Hedef (2017)	Gerçekleşen Performans (2017)	Hedef (2018)	Gerçekleşen Performans (2018)
TEU başına atık bertaraf oranı	0,05	0,038	0,045	0,032
TEU başına geri dönüşüm oranı	0,22	0,21	0,20	0,187
Kurtarılan Ağaç Sayısı	260	265	272	272



ENERJİ YÖNETİMİ

Kaynakların korunması ve çevreye verilen zararın en aza indirilmesi hedeflerimiz doğrultusunda, gerekli planları, yatırımları yapmakta ve yönetmekteyiz. Ekipman seçiminde fosil yakıt yerine elektrik enerjili ekipmanlar tercih edilmektedir.

Enerji verimliliği için teknik anlamda çift trafo çalışan noktalarımızı olabildiğince tek trafo üzerinden çalıştırarak elektrik tüketimimizi azaltmaktayız Aynı şekilde ekipmanların özellikle mobil vinçlerin boşta çalışma kayıplarını

minimize etmek için; ekipman çalışmaz durumdayken, OG enerjisini kesik tutarak enerji kaybını en aza indiriyoruz.

Operasyon departmanımız hibrit makinalarda minimum seviyede dizelde hareket yapma politikasını devam ettirmektedir. Çekicilerin oto-stop özelliği ile yakıt tüketimini minimize etmekteyiz. İlgili departmanlarla bu konuyu da takip etmekteyiz.

Liman sahamızdaki aydınlatmalarda enerji tasarruflu ve doğa dostu

olan LED aydınlatma uygulamaları yapılmaktadır. Kumport Operasyon Binası ofislerinde gün ışığından maksimum düzeyde faydalanılacak şekilde projelendirilmiştir. Yönetim binaları, enerji verimli binalar olarak tasarlanmış ve aydınlatma ve iklimlendirme sistemleri için kullanıcı ve zaman kontrollü otomasyon sistemleri kurulmuştur. 2018 yılında da aydınlatma direkleri periyodik bakımlarımızı gerçekleştirerek verimi düşmüş armatürlerimizi elden geçirdik.

Enerji Tüketimi

	2016	2017	2018
Elektrik (kWh)	9.976.261,00	12.005.118	13.539.208
Isıtma (kWh)	259.383,00	300.128	324.940
Soğutma (kWh)	134.680,00	180.077	203.088
Buhar	0,00	0	0
"Toplam Enerji Tüketimi (TEP)"	1.906,82	3.028,20	3.311,87

SERA GAZI EMİSYONLARI

Kumport olarak 2015 yılından beri, ISO 14064 Sera Gazı Hesaplama ve Doğrulama Yönetim Sistemi çerçevesinde iklim değişikliği konusunda çalışmalarımız yürütmekteyiz. Emisyon kaynaklarından oluşan karbon salınımı hesaplamaları düzenli olarak yapılmaktadır. Yıllık raporlar hazırlanmakta ve akredite kurumdan doğrulama hizmeti alınmaya devam edilmektedir.

Sera gazı envanterinde açıklanan emisyon kaynakları için, International Panel Climate Change (IPCC) ve Greenhouse Gas Protocol (GHG Protocol) gibi uluslararası kuruluşların yayınladığı hesaplama metodolojileri kullanılmaktadır. Hesaplama ve ölçüm metodolojileri yıl içerisinde IPCC üzerinden ve mevzuat üzerinden takip edilmektedir. Envanterin oluşturulmasında envanter döneminde geçerli olan IPCC metodolojileri ve ulusal bazda referans hesaplamalar esas alınmıştır.

Emisyonların CO2 eşdeğerini bulmak için CH4, N2O ve HFC emisyonları küresel ısınma potansiyeli ile çarpılmaktadır. Emisyon hesaplarında, Kapsam 1 ve Kapsam 2 baz alınmıştır.

Sera Gazı Salınımlar (ton CO2)

	2016	2017	2018
Kapsam 1			
CO2	3866,652	6700,586	7226,232
CH4	5,348	10,162	10,779
N2O	380,017	619,154	667,735
Kapsam 2			
CO2	4524,893	4946,652	5881,476
CH4	0	0	0
N2O	0	0	0

Mevcut ekipmanların fosil yakıttan elektrik enerjisine dönüşüm projeleri kapsamında hem yakıt tüketimi hem de direk faaliyetlerimizden kaynaklanan karbon emisyonumuz azalmıştır. 2017 yılından 2018 yılına TEU başına emisyon miktarında, 0,012 tCO2e'den 0,011 tCO2e'e azaltım gerçekleştirilmiştir.

TEU Başına Emisyon Miktarları (t CO2)

	2016	2017	2018
TEU Başına Emisyon Miktarı (tCO2/ TEU)	0,013	0,012	0,011

Kumport'ta, operasyonel faaliyetlerimizden kaynaklı su tüketimi bulunmamaktadır. Ofis ve bakım faaliyetlerimizden kaynaklanan su tüketimlerimizi ISO 14001 Çevre Yönetim Sistemimiz kapsamında izlemekteyiz. Bakım-onarım faaliyetlerinde yıkama amaçlı su tüketimi gerçekleşirken, liman genelinde evsel kullanımlarda (lavabo, WC) su tüketimi söz konusudur.

Limanda kullanılan su şebekeden sağlanmaktadır. Yer altı suyu kullanımı söz konusu değildir.

Su tüketimini azaltmak üzere, teknik ekibimiz tarafından su borularının rutin bakımlarının yapılması, kaçak kontrollerinin yapılarak gerekli

tedbirlerin alınması faaliyetleri yürütülmektedir.

Kurum içi çevre eğitimlerimizin yanı sıra, gerek çevre danışmanımız gerekse arıtma tesisi danışmanlarımızdan su tüketimini azaltmaya dair gerekli eğitimler alınmaktadır.

Temiz suya erişimi engelleyecek riskler bulunmamaktadır. Liman kapsamında yürütülen araç yıkama faaliyetleri ile evsel kullanımdan çıkan atık sular deniz vb. gibi sucul alıcı ortamların kirlenmesini önlemek amacıyla arıtılarak deşarj edilmektedir. Limanda Biyolojik Atıksu Arıtma Tesisi ile Kimyasal Atıksu Arıtma Tesisi bulunmaktadır. Evsel kullanımlardan çıkan atıksular 200 m³/ gün debili

Biyolojik Atıksu Arıtma Tesisinde arıtılmakta ve Marmara Denizine deşarj edilmektedir. Biyolojik arıtma tesisi numune alma sıklığı 2 aydır.

Araç ve zemin yıkamalardan çıkan atıksular 4m³/ gün debili Kimyasal Atıksu Arıtma Tesisinde arıtılmakta ve Marmara Denizi'ne deşarj edilmektedir. Numune alma sıklığı 4 ayda biridir.

Analiz sonuçlarının Su Kirliliği Kontrolü Yönetmeliği sınır değerlerini sağlaması gerekmektedir. Analizler belirlenen periyotlarda yetkili laboratuvarlara düzenli olarak yaptırılmaktadır. Resmi kurumlarca da ani denetimlerle numune alımı ve analizler yapılmaktadır.

	2016	2017	2018
Toplam su tüketimi (ton)	30.850	36.251	40,205



Kumport çevre yönetiminde 'beşikten mezara' yaklaşımını benimsemiştir. Kumport atık yönetim planlarını ISO 14001 Çevre Yönetim Sistemi, ISO 14064 Sera Gazı Hesaplama ve Doğrulama Yönetim Sistemi ve Yeşil Liman Yönetim Sistemleri ve yasal mevzuat kapsamında oluşturmakta ve etkin bir şekilde yönetmektedir. Limanda tüm atıklar Çevre Bakanlığı mevzuatlarına uygun şekilde tanımlanmıştır. Tüm atıklar, kaynağında ayrı toplanmakta ve yine mevzuatlara uygun geçici atık depolama alanlarında depolanmaktadır. Depolanan atıklar yasal sürelerde bekletilmekte ve lisanslı firmalar kanalı ile geri dönüşüme veya bertaraf tesislerine gönderilmektedir. Tehlikeli

Atıkların Yönetimi, Atık Yönetim Planında belirtilmiştir. Etkin absorban madde kullanımı, çevre eğitimleri ve sürekli denetimler ile tehlikeli atıklar kaynağında azaltılmaktadır.

Atık yönetiminden sorumlu birim Çevre birimidir. Çevre biriminde atık sevkiyatı ve organizasyonundan sorumlu personel bulunmaktadır. Sorumlu personelin konuya dair Çevre Bakanlığından eğitim almış Çevre Görevlisi bulunmaktadır. Departman Müdürü Çevre Mühendisidir. Ayrıca dışarıdan da çevre danışmanlık hizmeti alınmaktadır. İSG ve Çevre Birimi organize olarak saha çalışması yapmakta ve uygunsuzluklar anında giderilebilmektedir. Atıkların azaltımı

konusunda süreklilik arz eden eğitim çalışmaları düzenlenmektedir. Mümkün olduğu sürece atıklar geri kazanıma gönderilmektedir.

Limn tesisimiz Yeşil Liman/Eko Liman belgelidir. Ayrıca gönüllük esasına göre ISO 14064-1 Sera Gazı Hesaplama ve Doğrulama Belgesi alınmış ve Sera Gazı Emisyon Envanter Raporu Hazırlayarak akredite firmaya doğrulaması yaptırılmıştır.

2018 yılında su ayak izi ve sıfır atık yönetimi projelerine başlamış olup, 2019 yılında sonuçlandırmayı hedeflemektedir.

Tehlikeli atıklar Bakanlık yetkili firmalarca taşınmaktadır. Gerek Çevre Bakanlığı gerekse ADR (Tehlikeli Maddelerin Uluslararası Taşımalarını Düzenleyen BM Anlaşması) kapsamındaki uygunlukları sorumlular tarafından takip ve kontrol edilmektedir.

KURTARILAN AĞAÇ MİKTARI

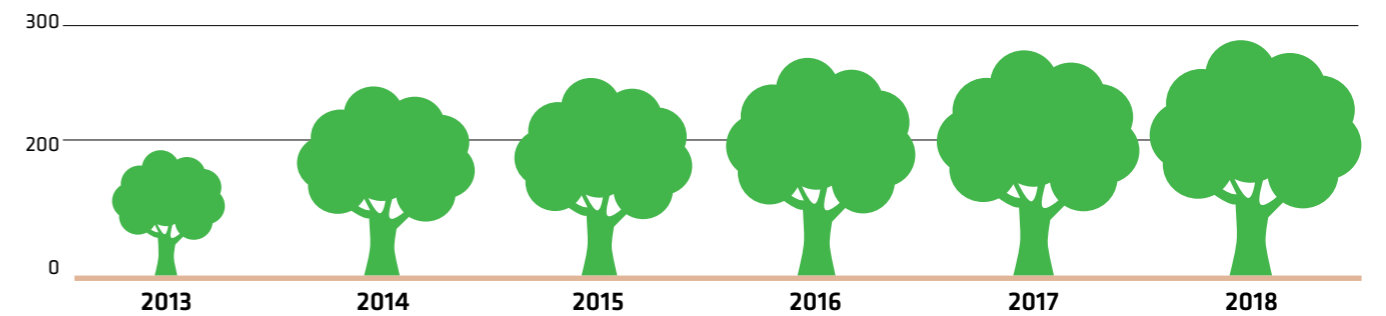
YIL	2013	2014	2015	2016	2017	2018
AMBALAJ ATIĞI(KG)	11192	14250	14520	15300	15600	16000
1 AĞACA KARŞILIK GELEN AMBALAJ MİKTARI (KG)	58,82	58,82	58,82	58,82	58,82	58,82
KURTULAN AĞAÇ SAYISI (Adet)	190	242	247	260	265	272

Kumport Atık Yönetim Planı kapsamında, geri dönüşümle yeniden kazanılan ambalaj atıklarımız sayesinde kurtarılan ağaç sayısı önemli seviyelerdedir.

TÜR VE BERTARAF YÖNTEMİNE GÖRE ATIKLAR

Atık Miktarları (kg)	2016	2017	2018
Tehlikeli Atık Bertaraf	42.984	40.085	39.800
Tehlikeli Atık Geri Kazanım	64.488	99.985	162.048
Tehlikesiz Atık Geri Kazanım	81.616	22.980	72.920

KURTARILAN AĞAÇ SAYISI



KUMPORT

**SÜRDÜRÜLEBİLİRLİK
RAPORU 2018**

6. SOSYAL PERFORMANS



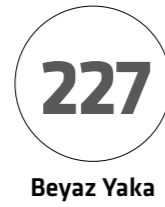
Kumport'ta temel değerlerimizden biri "İnsana Saygı" 'dır. Çalışanlarımızın gelişmelerine fırsat ve katkı sağlayan sistem ve uygulamalarla, çalışanlarımıza sürekli eğitim ve kendini geliştirme ortamı sağlamak İnsan Kaynakları politikamızın temel taşıdır. Yenilikçi, müşteri odaklı, esnek, şeffaf ve çok boyutlu bakış açısını yansıtan kurum kültürünün tüm çalışanlar tarafından yaşanmasını teşvik etmekteyiz. İhtiyaca göre doğru işe doğru kişileri yerleştirirken her türlü ayrımcılıktan uzak eşitlikçi bir yaklaşımı benimsemekteyiz. Çalışanlarımıza ve topluma karşı sorumluluklarımızı Etik İlkeler ve ihlaller prosedürümüzü temel alarak gerçekleştirmekteyiz.



Kumport'ta en değerli sermayemizi insan kaynağımız olarak görüyoruz. Tüm çalışanlarımızın sağlık ve güvenliğini korumak, kişisel ve mesleki gelişimlerini desteklemek, onlara tüm çalışma ve insan haklarının korunduğu huzurlu bir çalışma ortamı sağlamak önceliklerimiz arasında yer almaktadır. Bu ortamın sağlanmasını önceliğimiz çalışanlarımızın da yönetime katılım sağlayabileceği araçlar oluşturmaktır. Bu araçların başında yılda bir kez yapılan çalışan memnuniyeti anketi ile çalışanın yönetim süreçlerine katıldığı, kendi fikirlerini beyan edip, geri bildirim verebildikleri Kumport CEO'su ile kahvaltısı eşliğinde gerçekleşen "Çalışanın Sesi İletişim Platformu", öneri mekanizmaları, ekip çalışması uygulamaları yer almaktadır.

Değerlerimiz arasında yer alan "Sürekli Gelişen" ilkesinden hareketle çalışanlarımıza gerek kişisel gerekse mesleki gelişim imkanları sağlanarak mevcut görevlerinde yetkinliklerini geliştirmek için değerlendirmeye tabi tutulup, gelişim fırsatları sunulmaktadır.

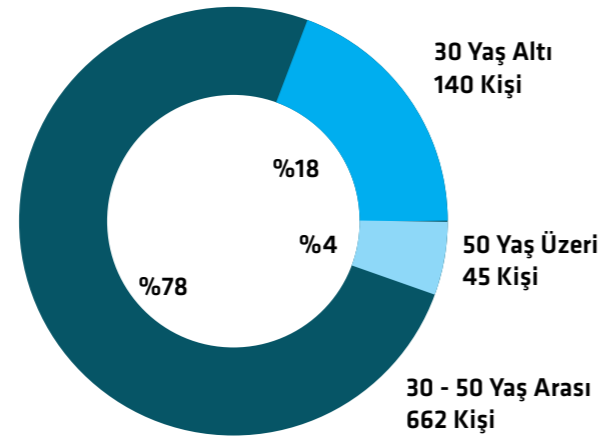
ÇALIŞAN SAYILARIMIZ



CİNSİYETE GÖRE ÇALIŞANLARIMIZ

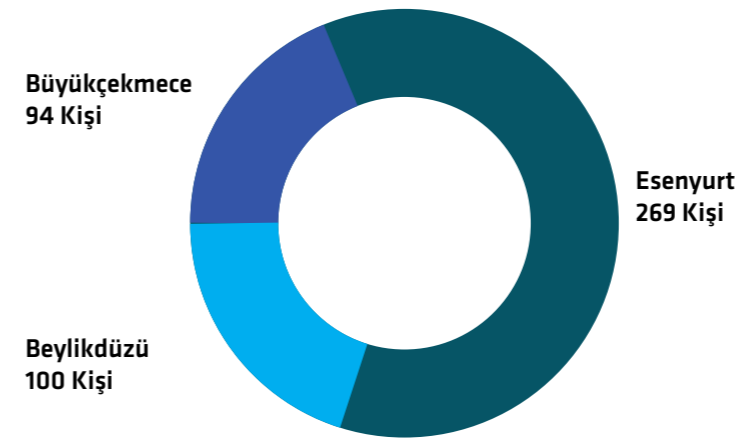


YAŞA GÖRE ÇALIŞANLARIMIZ

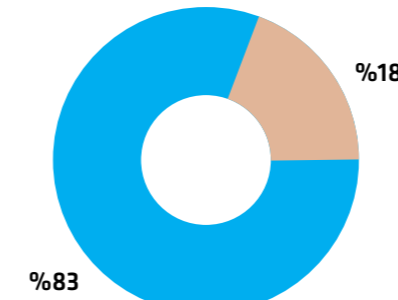
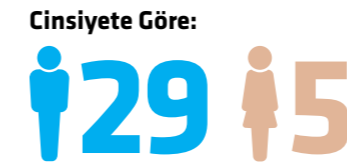


Kumport, ulusal ve uluslararası mevzuatlara uygun olarak, çalışanlarına yaş, cinsiyet, etnik köken, inanç, millet, cinsel kimlik, medeni durum ve diğer nitelikler temelinde ayrımcılığa maruz kalmayacağı şekilde çalışma ortamı sağlamak ve tüm çalışanlarına taahhüt ettiği gibi eşit gelişim ve kariyer fırsatları sunmaktadır. Kumport'un başarısının arkasında yatan güç insan kaynağında sahip olduğu çeşitliliğidir.

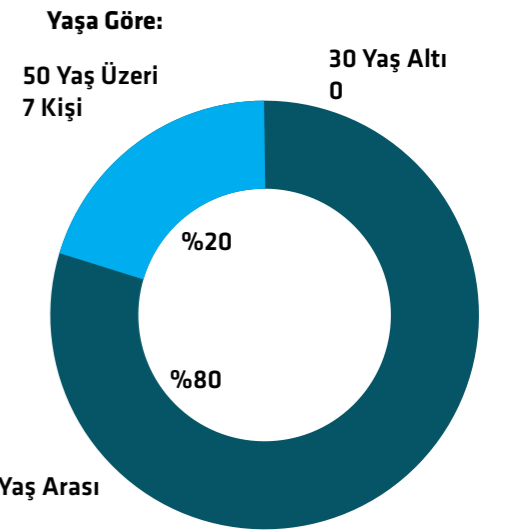
YERELDEN İSTİHDAM EDİLEN ÇALIŞANLARIMIZ



YÖNETİM KADROLARINDAKİ ÇALIŞANLARIMIZ (*)



* Müdür yardımcısı ve üzeri kadrolar baz alınmıştır.





ÇALIŞANLARA SAĞLANAN HAKLAR

Kumport'ta yarı zamanlı çalışan bulunmamaktadır. Tam zamanlı çalışanlarımıza sağlanan yan haklar şu şekildedir:



Hayat sigortası



Aile kapsamlı özel sağlık sigortası



Yıllık izin ve mazeret izin sürelerinin yasanın belirlediği sürelerin üzerinde uygulanması



Kıdem ödülleri, evlilik, doğum, ölüm yardımı uygulamaları



Ramazan bayramı öncesi alışveriş çeki uygulaması



Bayram ve özel günlerde çikolata vs dağıtılması



Kadın çalışanlara doğum izninde maaş kesintisi uygulanmaması



Çalışanlarımızın doğum günlerinde özel hediye uygulamaları



Kumport "Sürekli Gelişim İlkesi"ni benimsemiş ve eğitim birimi ile her çalışanın gelişimine hizmet etmeyi amaçlamaktadır. Eğitim birimimiz, çalışanların mesleki ve kişisel gelişimleri ile ilgili süreci işe başladığı gün itibari ile takip etmektedir. Süreç, çalışanın kapsamlı oryantasyon programları (İlk gün oryantasyon programı, görev bazlı oryantasyon, departman oryantasyonu, liman gezisi) ile başlayıp akabinde sertifikalandırma programlarına ve mesleki ve kişisel gelişim eğitimlerine dahil edilmesi ile devam etmektedir.

Yöneticiler için Liderlik gelişimi, idari çalışanlar için pozisyon bazlı kişisel ve mesleki gelişim eğitimleri, operasyonel çalışanlar için mesleki eğitimler, yasal zorunlu eğitimler ve kurs programları mevcuttur. Özellikle kurs programlarında sertifikalandırma ve liman ekipmanları simülator eğitimleri konusunda TÜRKLİM ile yoğun çalışmalar gerçekleştirilmektedir. Bu stratejik ortaklık, özellikle operasyondaki çalışanlarımızın gelişimine büyük katkı sağlamaktadır.

Eğitim faaliyetlerinin etkinliğini ölçmek için eğitim öncesi ve sonrası değerlendirme sınavları, davranış bazlı etkinlik değerlendirme uygulaması, yöneticilerin geri bildirimde bulunduğu etkinlik değerlendirme anketi gibi uygulamalar ile hem çalışanın gelişimi hem de eğitimin verimliliği ölçülmektedir. Eğitimlerin kalitesini arttırmak adına eğitim memnuniyet anketleri yapıldığı gibi her yıl yapılan çalışan memnuniyeti anketinde de kişisel/mesleki gelişim alanında da geri bildirimler alınmakta ve değerlendirmeler sonucu iyileştirme çalışmaları planlanmaktadır.

PERFORMANS VE KARIYER GELİŞİMİ DEĞERLENDİRMESİ

Şirketimizde idari çalışanlar için göreve yönelik hedef ve yetkinlik bazlı değerlendirme sistemi mevcuttur. 2019 yılında yapılan yatırım ile performans değerlendirme sisteminin daha etkin hale getirilmesi ve online performans modülünün kullanıcılara açılması planlanmaktadır. Bu online yatırım ile kullanıcılar sistemde kendi performanslarını takip edebilecekleri gibi farklı raporlama araçları ile sürecin verimliliği artırılması hedeflenmektedir. Çalışanların mesleki gelişimlerini desteklemek ve yeteneklerini ortaya çıkartmak adına, mesleki ve kişisel gelişim eğitimleri, İngilizce dil eğitimi, yetiştirme kurs programları, mesleki sertifikalandırma programları gibi uygulamalar mevcuttur.

Şirket içi kurs programları ile farklı pozisyonlara personel yetiştirilmesi yapılmaktadır. Bu kurs programlarının amacı, limancılık sektörüne özgü kadro ihtiyaçlarının öncelikle kurum içinden karşılanacak şekilde ağır rekabet koşullarında ihtiyaç duyulan nitelikli çalışanları yaratmak, gerek olması halinde ise kurum dışı personel alımı ile bir okul gibi limancılığı öğretecek şekilde şirket istihdam gereklilikleri en hızlı şekilde karşılamaktır. 2018 yılı içerisinde operasyonel kadrolar için yapılan yetiştirme kurs programları

süreçlerinde toplam 29 çalışan kariyer gelişimi sürecine dahil edilmiştir. Bu çalışanların toplam çalışan sayısına oranı %3'dür.

Bu anlayışı ile yürütmüş olduğu "Kurum İçi Yetiştirme Kurs Programları" ile 2018 yılında Bahçeşehir Üniversitesi'nin düzenlediği ilk akademi tabanlı, çalışanlar için düzenlenen programlardaki eğitim ve gelişim projelerini konu edinen ve kurumların çalışan gelişimine, insan kaynakları yatırımlarına katkısını ölçen "Educorp Awards Kurumsal Eğitim ve Gelişim Ödülü"nü almaya hak kazanmıştır.

Çalışanın Kumport bünyesinden ayrılana kadarki sürecini kapsayan pozisyonların gerekliliklerine göre liderlik, kişisel gelişim, mesleki gelişim, yasal zorunlu eğitimler ile çalışanını destekleyen, performans hedeflerini gerçekleştirmek, çalışanın kendisini geliştirmek ve kariyer yolunda başarılı şekilde ilerlemesini sağlamak amacıyla eğitim faaliyetlerini gerçekleştirir ve sürekli gelişmesine önem vermektedir. Bu kapsamda operatör kurslarında simülator eğitimleri, gemi hizmetleri personeli için limancılık terimleri İngilizce eğitimi, teknik kadrolar için görev bazlı mesleki oryantasyon eğitimleri, liderlik gelişim programı, Türklim sertifikalandırma sınav süreci, teknik grup kalfalık/ustalık sertifikalandırma süreci, güvenlik personeli için ani müdahale ve

savunma teknikleri (Krav Maga) eğitimleri, intranette limancılık terimleri sözlüğü oluşturulması, bilgi sistemleri ve yazılım ekibi için mesleki eğitim programları ve 5 Duyu İSG Etkinliği gibi farklı eğitim/etkinlikler gerçekleştirilmiştir.

ÇİNSİYETE VE ÇALIŞAN KATEGORİSİNE GÖRE ÇALIŞAN BAŞINA AYRILAN YILLIK ORTALAMA EĞİTİM SAATI

Cinsiyet	Beyaz Yaka			Mavi Yaka			TOPLAM		
	Eğitim Saati	Çalışan Sayısı	Ortalama Eğitim Saati	Eğitim Saati	Çalışan Sayısı	Ortalama Eğitim Saati	Eğitim Saati	Çalışan Sayısı	Ortalama Eğitim Saati
Erkek	7399	183	40,4	31536	617	51,1	38935	800	48,7
Kadın	2029	44	46,1	4	3	1,3	2033	47	43,3
Genel Toplam	9428	227	41,53	31540	620	50,87	40968	847	48,37



Çalışan Bağlılığı
%77

Çalışanlarımızın tatmin ve motivasyonu çalışan bağlılığı ve memnuniyeti sağlamak amacıyla stratejik insan kaynakları politikalarımız ile süreç yönetimi yapılmaktadır.

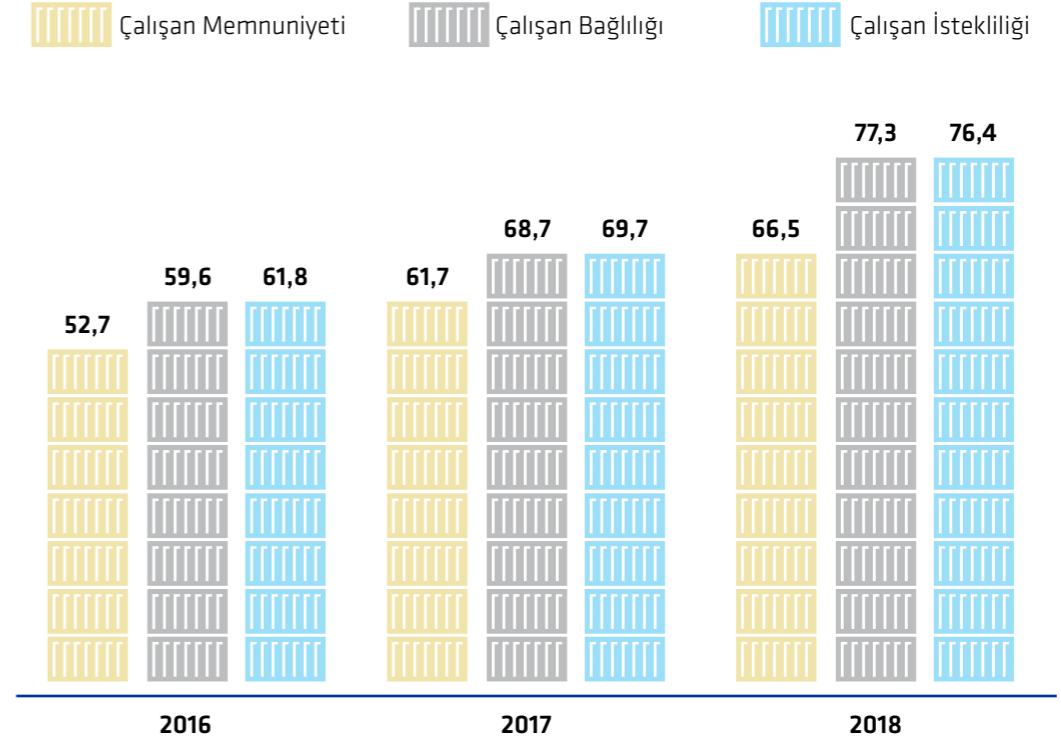
Çalışan Memnuniyeti Anketi, çalışanların şirket ve şirkette çalışmaya ilişkin düşüncelerini toplamayı, bu doğrultuda gelişim noktalarını belirlemeyi, bu gelişim noktalarına yönelik iyileştirmeler yapılmasını hedefleyen bir araçtır. Şirketimizde her yıl 1 kez uygulanan ankette çalışan katılımını en yüksek seviyede tutmayı hedeflemekteyiz.

Çalışanların memnuniyetinin ölçülmesine yönelik 2013 yılından itibaren yapılan Çalışan Memnuniyet Anketleri bağımsız bir pazar araştırma şirketine yaptırılmaktadır. 2013 yılında %49 olarak gerçekleşen anket katılım oranı, çalışanların bilinçlendirmesi ve

üst yönetimin ankete katılımı teşvik eden çalışmaları ile 2017 yılında %83 seviyesine yükselmiştir ve bu seviyelerde devam etmektedir.

Yılda 1 kez anketle ölçümlenen çalışan memnuniyetinin yanında, çalışanın yönetim süreçlerine katıldığı, geri bildirim verebildiği platformlar da mevcuttur. Çalışan Öneri Sistemi ile çalışanlarımız ister cep telefonu uygulamasından isterse şirket içerisinde bulunan kiosklerden öneri girişi yapabilmektedir. Öneriler öneri kurulu tarafından değerlendirildikten sonra uygulamaya alınmakta ve öneri sahibi ödüllendirilmektedir.

Takdir ve Ödüllendirme 2019 yılı için kurumumuzun sistematik gelişim faaliyetlerinin planlandığı ve buna istinaden gelişim sağlamayı hedeflediği alanlardan bir tanesidir.



Kumport olarak, çalışan memnuniyetindeki artış eğrimizi her geçen yıl devam ettirmekteyiz. Çalışan memnuniyetinde bir önceki yıla %8 artış sağlanmışken, Çalışan Bağlılığımız son bir yılda %13 iyileşme göstermiştir.

Çalışanlarımızın motivasyonunu yükseltmek ve iç iletişimi arttırmak amacıyla 2018 yılı içinde "Kısa Bi Mola" uygulaması başlatılmıştır. "Kısa Bi Mola" (happy hour uygulaması), çalışanlarımızın bir araya geldiği, yoğun iş temposuna kısa bir ara verip, iş arkadaşları ile sosyal etkileşimini arttırmasını hedefleyen bir etkinliktir.

Çalışanların sosyal kulüplerde yer alması desteklenmektedir. Kumport içerisinde basketbol, futbol, pilates ve müzik grupları bulunmaktadır. İstanbul Maratonuna katılım sağlanarak her yıl bir sivil toplum kuruluşu desteklenmektedir. 2018 yılında, çalışanlarımız Lösemili Çocuklar Vakfı (LÖSEV) yararına maratona katılmışlardır.

"2003 yılından beri Kumport'ta çalışıyorum. Çalışana verilen değerden dolayı Kumport'ta çalışmanın bir ayrıcalık olduğunu düşünüyorum. Özellikle şirketimizde iş sağlığı ve güvenliğine gösterilen önem, çalışanlara verilen eğitimler, düzenli aralıklarla organize edilen İSG etkinlikleri sayesinde tüm çalışanlar iş sağlığı ve güvenliği kültürünü benimsemiştir. Bunun dışında, çalışanlara sağlanan sosyal imkanlar ve yan haklar, Kumport'u sektördeki diğer şirketlerden ayırt edici özelliklerindedir. Uluslararası ve ulusal platformda şirketimizin aldığı ödüller ve gösterilen başarılarla katkımız olduğu için gurur duyuyoruz."

Hasan Erdoğan
Kumport KLP(Kumport Lojistik Parkı)
Sorumlusu, Çalışan Temsilcisi

Kumport İş Sağlığı ve Güvenliği (İSG) süreçleri, OHSAS 18001 - İş Sağlığı ve Güvenliği Yönetim Sistemi ve Entegre Yönetim Sistemleri(EYS) ve Kaza Önleme Politikası çerçevesinde yönetilmektedir. 2019 yılı içerisinde ISO 45001 İş Sağlığı ve Güvenliği Yönetim Sistemi'ne dönüşüm çalışmaları gerçekleştirilmesi hedeflenmiştir. İSG Yönetim Sistemleri KUMPORT çalışma sahası içerisinde yer alan tüm çalışanları, alt işveren çalışanlarını ve tüm paydaşları kapsamaktadır. Bu çerçevede Kumport faaliyetlerinin toplum sağlığına ve çevreye etkilerini gözleterek ilgili politikalar doğrultusunda sürekli iyileştirmeler yapmaktadır.

Kumport'ta İş Sağlığı Güvenliği Kurulu; CEO, GMY, çalışan temsilcileri, İSG uzmanı, işyeri hekimi, departman yöneticileri, alt işveren temsilcilerinden oluşmaktadır ve kurul lideri Kumport CEO'sudur. Kurul 2 ayda bir toplanmakta ve sektörümüzün gerektirdikleri ve kurul üyelerimizin

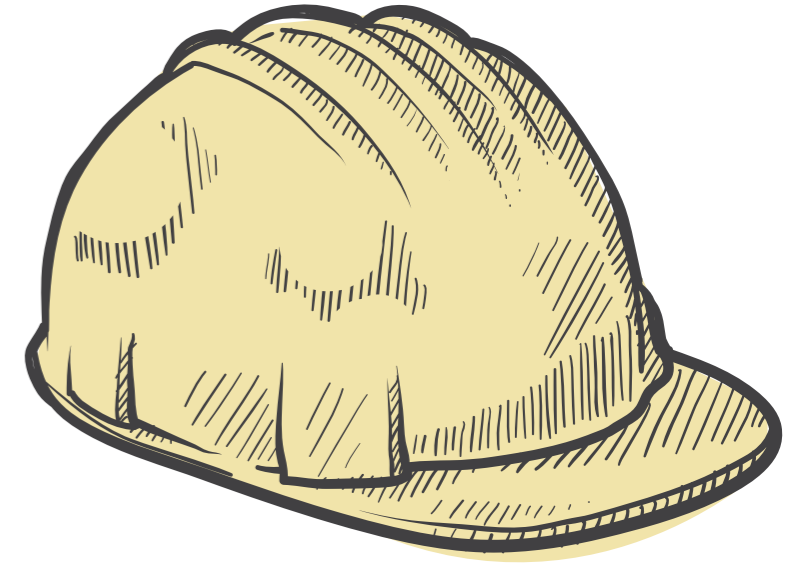
İş Sağlığı ve Güvenliği kapsamında iyileştirmeye yönelik talepleri dikkate alınarak kararlar alınmakta ve uygulanmaktadır.

Düzeltilici ve önleyici çalışmalar kapsamında, iş güvenliği uzmanlarımızın belirlemiş olduğu ve belirli periyotlar içerisinde (her vardiyada iş sağlığı ve güvenliği uzmanı bulunmakta olup) saha gözlemleri günlük, haftalık, 15 günlük ve aylık olarak gerçekleştirilmektedir. Kalite Yönetim Sistemi yazılımı üzerinden online olarak takip edilmektedir. Saha gözlemleri neticesinde tespit edilmiş olan uygunsuzluklarla ilgili düzeltici önleyici faaliyet raporları oluşturulmaktadır. Ayrıca İSG kurul üyelerinin katılımıyla yemekhane ve sosyal alan denetimleri, 2 ayda 1 İSG kurulu, haftalık entegre saha denetimi ve yöneticilerin katılım sağladığı güvenlik yürüyüşleri (safety walk) ve güvenlik toplantıları (safety meeting) düzenlenmektedir.

Kumport limanı revirimizde mesai saatleri içerisinde işyeri hekimimiz ve işyeri hemşiresimiz iş sağlığı hizmetleri yanında ; poliklinik , tedavi-bakım ve danışma hizmetleri vermekte; 7/24 ambulansımız sağlık personeli ve şoförümüzle birlikte acil olaylara müdahale ekibi olarak hazır bulunmaktadır.

Kumport İSG Risk Değerlendirme Raporu her yıl gözden geçirilmekte ve iş kazaları, düzeltici önleyici faaliyet(DÖF) raporları, ramak kala olaylar, kurul üyeleri denetimleri, rutin denetimler vb. kurum içinde yönetilen sistemler ile sürekli revize edilerek güncelliği korunmaktadır. Değişen mevzuat ve sektörel yenilikler ile birlikte iyileştirme çalışmaları yapılmaktadır.

Çalışanlar risk değerlendirme süreçlerinin önemli bir parçası olarak işin içinde ve bilincindedir. Gerek sözlü gerek kiokslar ile yapılan yazılı bildirimler ile sürece dahil olmaktadırlar.



2018 yılı İSG Performans Göstergelerimiz

İş Sağlığı ve Güvenliği/Çevre Uygulamaları Sayısı: 2

İSG Eğitim Saat/Adam: 25,81

Ölümlü Kaza Sayısı:0

Alt İşveren Denetim Uyumluluk Oranı: %100

Kumport'ta yapılan işle ilgili faaliyetlerle ilgili olarak doğrudan bağlantılı olan meslek hastalığı riski bulunmamaktadır.

İSG EĞİTİM PROGRAMLARIMIZ

İş Sağlığı ve Güvenliği'nde yıllık eğitim ve çalışma planımız mevcut olup, sektörümüzün gerektirdiği tüm İSG Eğitimleri periyodik olarak mevzuat kapsamında gerçekleştirilmektedir. Periyodik eğitimler dışında İSG Tiyatro, 5 Duyu Etkinliği eğitimi gibi uygulamalı İSG Eğitimleri de verilmektedir. Ayrıca Kumport'ta her yıl Mayıs ayında İSG Haftası çeşitli etkinliklerle kutlanmaktadır. Etkinliklerin yanı sıra, İSG ve Çevre konulu ödüllü yarışmalar da düzenlenmektedir.

Yasal mevzuata göre 2 yıl içinde çalışan kişi başına en az 12 saatlik İSG eğitimi verilmesi gerekmektedir. Kumport'ta son 2 yılın verilerine göre, çalışan başına gerçekleştirilen İSG eğitim saati, yasal değerin %223 üzerine çıkmıştır.

2018 İş Sağlığı ve Güvenliği Eğitim Saatleri

Cinsiyet	Beyaz Yaka			Mavi Yaka			TOPLAM		
	İSG Eğitimi	Çalışan Sayısı	İSG Eğitim (Adam-Saat)	İSG Eğitimi	Çalışan Sayısı	İSG Eğitim (Adam-Saat)	İSG Eğitim Toplamı	Çalışan Sayısı	İSG Eğitim (Adam-Saat)
E	3115,27	179	17,40	17395,87	646	26,9	20511,14	825	24,9
K	741	43	17,23	4	1	4	745	44	16,9
Genel Toplam	3856,27	222	17,37	17399,87	647	26,9	21256,14	869	24,5



İSG Eğitim programlarımızın amacı Kumport'ta sağlıklı ve güvenli bir iş ortamı temin etmek, iş kazalarını ve meslek hastalıklarını azaltmak, çalışanları yasal hak ve sorumlulukları konusunda bilgilendirmek, onların karşı karşıya buldukları mesleki riskler ile bu risklere karşı alınması gerekli tedbirler konusunda bilgilendirmek, ülkemizde pozitif iş güvenliği kültürünün oluşmasına destek olmak amacıyla paydaşlarımızı bilinçlendirmektir.

İş güvenliği eğitimlerimiz 3 ana başlıkta gerçekleştirilmektedir:

1- Temel İş Güvenliği Eğitimleri
7/24 planlı-plansız İSG Eğitimi görsel içerikli ve video destekli olarak verilmektedir. (28 modül)

2- İşbaşı Konuşmaları (Toolbox) Eğitimleri

3- Uygulamalı İSG Eğitimleri

- İSG Tiyatro
- Beş Duyu Etkinliği
- Simülasyon Eğitimleri
- Bültenler
- Tatbikatlar (Limanımızda acil müdahale tatbikatları planlı ve plansız olarak düzenlenmektedir.)

İSG eğitim programımızla, iş kazaları ve meslek hastalıklarının azaltılmasına ve başta çalışanlar olmak üzere tüm paydaşlarda İş Sağlığı ve Güvenliği bilincinin uygulamalı eğitimler yoluyla oluşturulmasına çalışıyoruz. Toplam 28 modül olarak verilen iş güvenliği ve çevre eğitimleri yapılan iyi uygulamalarla birlikte eğitim saatleri ve eğitim memnuniyet oranında artış, iş kazası sayılarında düşüş gözlenmiştir. İSG eğitim uygulamaları, Kumport çalışanları yanı sıra alt işveren çalışanları, başta müşteriler olmak üzere diğer paydaşlar ve çalışanların çocuklarını da kapsayacak şekilde genişletilmiştir. Kumport'ta engelli kadrosu ve stajyerler de eğitimleri almaktadır.

- Alt İşveren Eğitimleri: Limanımızda çalışma yapacak olan alt işveren personellerinin İSG eğitimleri ve periyodik sağlık muayeneleri kontrolü yapılmaktadır. İş izin sistemi kapsamında İSG iş başı eğitimleri verilmektedir.

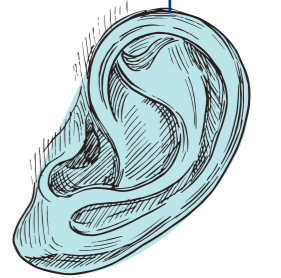
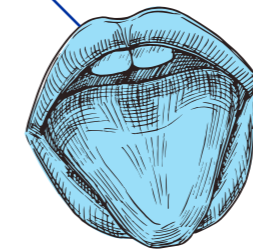
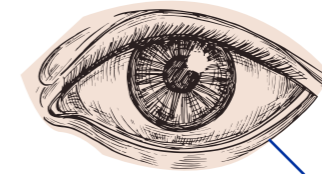
- İSG Odası Uygulaması: Limana giriş yapan müşterilerimize ve ziyaretçilerimize liman çalışma alanlarında uyulması gereken

kurallar ve dikkat edilmesi gereken hususlar hakkında bilgilendirme filmi izletilmekte ve kayıt altına alınmaktadır.

- İSG Karavan: Tüm çalışanlarımızın katılımıyla gerçekleşen 'Aile Pikniği' organizasyonunda çalışan çocuklarına yönelik iş güvenliği temalı karavan etkinliği düzenlenmiştir. Çocuklarımız bu etkinlikte iş güvenliğinin etkinliğini uygulamalı olarak öğrenmişlerdir.

- Müşteri İş Güvenliği Eğitimi: Müşterilerimize mevzuat ve sahadaki riskler hakkında eğitimler verilmektedir. Sürekli iç iletişim çalışmaları yapılmaktadır. Kumport'ta her hafta düzenli olarak çalışan bilincini arttırma amacıyla sağlık, emniyet ve çevre konularında güncel bültenler yayınlanmaktadır.

İSG eğitimlerinin uygulamalı şekilde tasarlanması ve teknolojinin dahil edilmesi (simülatörler, sanal gerçeklik gözlükleri vs.), eğitimlerin interaktif şekilde gerçekleşmesi önemli bir yenilik boyutudur.



Kumport, 2018 yılında Sağlık, Emniyet ve Çevre İyi Uygulamaları ile KalDer tarafından Türkiye Mükemmellik Ödülü'ne layık görülmüştür. Aynı zamanda iş güvenliği konusunda IMDG-CFS, tüm paydaşlara KKD uygulamaları ile sektörde öncüyüz. 2018 Mayıs'ta İSG haftasında düzenlenen **5 Duyu Eğitiminde** amaç, duyarımızın hayatımızda ne kadar büyük bir rol oynadığı, herhangi birinin kaybı sonucunda yaşamımızın geri kalanında yaşanabilecek sorunları ortaya koymaktır. Bu sebeple çalışanlara iş sağlığı ve güvenliği kurallarına uymanın önemi somut olarak aktarılmıştır. Öncelikle afiş hazırlanmıştır ve çalışanlara hayatlarında önem verilen noktaların yazılması istenmiştir. Uygulamayla ilgili tanıtım filmi izlettirilmiş olup sonrasında sırasıyla görme, dokunma, işitme duyarlarını engelleyecek ekipmanlar kullanılmış, senaryolar uygulanmıştır.

Toplumla ilişkilerimiz, "Çevreye ve İnsana Saygı" temel değerlerimiz ile uyumlu olarak "Tüm Paydaşlara Pozitif Deneyim Yaşatma" stratejimiz doğrultusunda İtibar Yönetimi süreci kapsamında yürütülmektedir. Yaklaşımlarımızın etkililiği ilgili süreç performans göstergeleri ile ölçülmekte ve değerlendirilmektedir. Ayrıca, Kumport'un toplumsal sürdürülebilirliği konusunda itibarı ve algılanması, 2015 yılından itibaren ise tüm toplumsal paydaşlarımızın algısını kapsayan Toplum Memnuniyet Anketi (TMA) ile takip edilmektedir.

Toplum Memnuniyet Anketi(TMA) (Eğitim, Spor, Sanat) Sonuçları

		2016	2017	2018
TMA Toplum Memnuniyet İndeksi	Kumport	78	77	80

Yıllara Göre Toplum Memnuniyet Seviyesi

	2016	2017	2018
Müşteri	87	88	74
Tedarikçi	66	71	95
Kamu/STK/Üni	53	76	88
Medya, Basın Yayın	80	72	80
Rakip	72	75	-
Çalışan Yakınları	88	88	90

Kumport olarak, Ulaştırma ve Altyapı Bakanlığının yürütmüş olduğu "Hedef Bir Milyon Amatör Denizci Projesi"ne kurum olarak destek verilmiş olup, tüm katılımcıların başvuru masrafları şirketimizce karşılanmış ve proje kapsamında 284 kişi belgelendirilmiştir.



Toplum Memnuniyet Endeksi'nin olumlu yönde değişiminde kilit rol oynayan diğer proje ve aktivitelermize çalışanlarımız ve çalışanlarımızın aileleri de katılmaktadır:

- Her yıl düzenli olarak gerçekleştirilen Kumport aile pikniği

- Çevreye karşı duyarlılık konusunda yapılan karbon ayak izini azaltıcı çalışmalar,

- Şirket çalışanlarının doğan her bebeği için TEMA'ya fidan bağışı

- Kumport Ortaokulu Fen ve Bilgisayar Laboratuvarlarının yenilenmesi

- Büyükçekmece Mesleki ve Teknik Anadolu Lisesi Bilgisayar Laboratuvarına network kablolama desteği

- Şirket aile pikniğinde LÖSEV adına yapılan ürün satışı

- Avrupa Yakası Çocuk Evleri Koordinasyon Merkez Müdürlüğü bağış desteği

- 39. İstanbul Maraton'unda LÖSEV'e destek koşusu

- Kumport Ortaokulu Spor Kulübü'ne bağış (Basketbol Kız Takımına)

- TURMEPA (Deniz Temiz) Derneği Üyeliği ve Akdeniz Foku Evlat Edinme

- Türk Eğitim Vakfı İnanç Türkeş Özel Lisesi'ne bağış (TEAMS Yarışma Takımı)

- Çalışanların İstanbul Maratonuna katılım sağlaması ve her yıl bir sivil toplum kuruluşuna destek verilmesi

Geliştirilen sosyal sorumluluk projeleri yoğun olarak eğitim ağırlıklıdır (Bahçelievler Kumport Ortaokulu vb. gibi). Sektörün gelişmesi ve gençlerin yetiştirilmesi için ilgili eğitim kurumlarına desteğimiz devam etmektedir. Bunlardan başka şirket olarak, sponsorluklarımız, sivil toplum örgütlerine direkt bağışlarımız düzenli olarak gerçekleştirilmektedir.



BAHÇELİEVLER KUMPORT ORTAOKULU

Bahçelievler Kumport Ortaokulu, 1966-1967 eğitim öğretim yılının başında Bahçelievler İlkokulu olarak açıldı. Yıllar içinde, okulun amaçlarındaki değişikliklerle, 2013 yılı akademik dönem başından itibaren eğitime ortaokul olarak devam etmektedir.

1999 depreminde okul binası büyük hasar gördü ve bir süre eğitime o binada devam edilemedi. Kumport, 2002 yılında yeni bir okul binası

yaptırarak öğrencilerin güvenli bir şekilde depreme dayanıklı yeni okul binasında eğitim görmelerini sağlamış oldu. Ayrıca daha sonra okulun Bilgisayar, Fen ve Görsel Sanatlar Laboratuvarlarının altyapısının kurulmasına da Kumport tarafından destek verildi.

Bahçelievler Kumport Ortaokulu, her yıl spor ve bilim alanında kazandığı başarılarıyla kendi bölgesinde iyi bilinen, başarılı bir okuldur. 2018

yılında Bahçelievler Kumport Ortaokulu Küçük Kızlar Basketbol Takımı İstanbul Üçüncüsü, Yıldız Kızlar Basketbol Takımı ise İstanbul Dördüncüsü olmaya hak kazandı.

Bahçelievler Kumport Ortaokulu'nun kız ve erkek basketbol takımlarına katıldıkları turnuvalarla ilgili çıkan tüm maliyetlerde (ulaşım, forma ve eşofman tedarigi vs.) Kumport destek vermeye devam etmektedir.



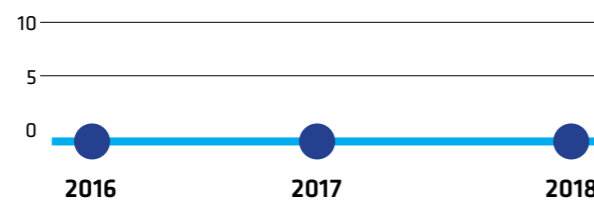
Kumport'un stratejik açıdan öncelikli sürdürülebilirlik konularından biri Liman Güvenliği'dir. Limanımızın uluslararası ticaret yapan gemilere açık olması ve gümrüklü alan olması sebebi ile uluslararası geçiş güvenliği kapsamında önemle ele almakta olduğu bir konudur.

Kumport, ISPS (Uluslararası gemi ve liman güvenliği) Kod Standartları kuralları ile OHSAS 18001 İş Sağlığı ve Güvenliği Yönetim sistemine uygun olarak ve 5 yıllık hazırlanan Liman Tesisi Güvenlik Planı çerçevesinde liman tesisinin, liman tesis çalışanlarının, müşterilerin, liman tesisine yanaşan gemi, yük ve üçüncü şahısların korunmasını sağlamaktadır. Liman güvenliği süreçlerini yönetirken, ulusal ve uluslararası mevzuatların verdiği yetkilere bağlı kalmakta ve güvenlik önlemlerini sürekli iyileştirerek sektörde hizmet üstünlüğü elde etmektedir.

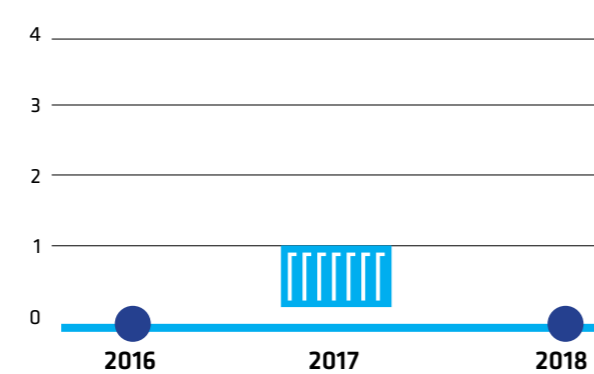
Güvenlik için yapılan yatırımlar (kamera sistemleri, aydınlatma vb.) ile sağlanan iyileştirmeler, güvenlik personeline düzenli olarak verilen eğitimlerle 2004 yılından itibaren sahip olduğumuz ISPS Kod Standartları belgemizin sürekliliği sağlamıştır. ISPS Denetim uygunsuzluk sayısında sıfır hata seviyesine erişilmiştir.



ISPS Denetim Uygunsuzluk Sayısı



Güvenlik İhlal Sayısı



Tüm Ambarlı limanlar bölgesinde ortak alanların güvenliğini sağlayan ve kamusal ilişkilerden sorumlu ALTAŞ ile rıhtımlarda yükleme boşaltma sırasında deniz çevre güvenliği ve deniz kirliliğinin önlenmesinden sorumlu ARPAŞ ile sürekli iş birliğinde olduğumuz iki önemli sektörel paydaşımızdır.

Liman işletme sahamızın büyük bölümünün gümrüklü saha olması nedeniyle, tüm dış paydaşlarımızın işletmeden hizmet alırken yasal sorumlulukları ile ilgili olarak gümrük işlemleri yapılmaktadır. Yasal sorumlulukların yanında işletme sahalarında sağlık, emniyet ve çevre kurallarına uygun davranmaları için kapı girişlerinde "Liman Kuralları ve Saha Krokisi" el broşürü ve arkasında liman

giriş kuralları basılı olan kapı giriş fişi teslim edilmektedir.

Kumport'ta güvenlik hizmetleri, kendi personelinin yanı sıra alt işveren firmadan hizmet alınarak da sağlanmaktadır. Liman 7 gün 24 saat kesintisiz üç vardiya olacak şekilde yönetilmekte, tüm sahalar ile binalar 379 kamera ile izlenmekte ve kamera sayıları sürekli arttırılmaktadır.

Güvenlik Müdürlüğü çalışanlarına, ISPS KOD Yeni İşe Giriş Eğitimi, Yıllık ISPS KOD Yenileme Eğitimi, 3'er aylık periyotlar halinde ISPS KOD Talim Eğitimleri verilmekte ve yıllık ISPS KOD Tatbikatı gerçekleştirilmektedir. Ayrıca tüm güvenlik personelleri, 5188 Özel Güvenlik Eğitimi olarak Özel Güvenlik Kimlik Belgelidir.



Güvenlik İyi Uygulamalarımız

- Kumport limanında tüm araçlar için hız limiti (20 km.) uygulanmakta olup, kurallara uymayanlar için iş güvenliğini tehlikeye düşürme nedeniyle limana giriş yasağı uygulanmaktadır.
- X-Ray kullanımı liman olarak **ilk kez** Kumport'ta uygulanmaya başlanmıştır.
- Güvenlik çalışanlarının herhangi bir durumda etkin müdahale edebilmesine yönelik "Ani Müdahale ve Savunma Eğitimi" 2016-2018 yılları arasında 3 yıl boyunca almaları sağlanmıştır
- Kumport güvenlik görevlileri, özel sektörde sadece Kumport 'ta bulunan valilik onaylı ayrıcalıklı etkin müdahale yöntemlerine sahiptir.

GRI Standardı	Göstergeler	Sayfa Numarası/Doğrudan Kaynak	Hariç Tutulanlar
GR 101: Temel 2016			
GRI 102:Genel Göstergeler 2016	102-1	90	
	102-2	12 - 19	
	102-3	90	
	102-4	90	
	102-5	12 - 17	
	102-6	18	
	102-7	12 - 21	
	102-8	66 - 83	
	102-9	54 - 55	
	102-10	Dikkate alınacak değişiklikler olmadı.	
	102-11	38, 54, 78 - 83	
	102-12	24 - 29	
	102-13	33	
	102-14	6 - 7	
	102-16	28-29, 40 - 41	
	102-17	40-41	
	102-18	38	
	102-40	30-31	
	102-41	Toplu iş sözleşmesi kapsamında çalışmamız bulunmamaktadır.	
	102-42	30	
	102-43	30 - 32	
	102-44	30 - 32	
	102-45	10 - 11	
	102-46	10 - 11	
	102-47	34 - 37	
	102-48	Raporlama sürecinde yeniden düzenleme yapılmamıştır.	
	102-49	Önceki raporlama sürecine kıyasla raporlama kapsamında ya da konuların sınırlarında dikkate alınacak bir değişim olmamıştır.	
	102-50	10 - 11	
	102-51	Sürdürülebilirlik Raporu'2017: http://www.kumport.com.tr/resources/files/documents/surdurulebilirlik_raporu_v2.pdf	
	102-52	Yılda bir	
	102-53	90	
	102-54	11	
102-55	90-93		
102-56	Rapor için dış denetim alınmamıştır.		

GRI Öncelikli Göstergeler Hizmeti (Materiality Disclosures Service) için GRI Servisleri, GRI içerik indeksinin açıkça gösterilmesini ve 102-40 ile 102-49 arasındaki gösterge referanslarının raporun ana içeriğindeki ilgili bölümlerle uyumluluğunu gözden geçirmiştir. Bu hizmet raporun İngilizce versiyonu için verilmiştir.

GRI Standardı	Göstergeler	Sayfa Numarası/Doğrudan Kaynak	Hariç Tutulanlar
Öncelikli Konular			
Öncelikli Konu: Etik ve Uyum			
GRI 103:Yönetim Yaklaşımı 2016	103-1	40 - 41	-
	103-2	40 - 41	-
	103-3	40 - 41	-
Öncelikli Konu: İnovasyon ve AR-GE			
GRI 103:Yönetim Yaklaşımı 2016	103-1	50 - 53	-
	103-2	50 - 53	-
	103-3	50 - 53	-
Öncelikli Konu : Ekonomik Performans			
GRI 103:Yönetim Yaklaşımı 2016	103-1	42-47	-
	103-2	42-47	-
	103-3	42-47	-
GRI 201:Ekonomik Performans 2016	201-1	42-47	-
GRI 203: Dolaylı Ekonomik Etkiler 2016	203-1	44-47	-
	203-2	44-47	-
Öncelikli Konu: Müşteri Odaklılık			
GRI 103:Yönetim Yaklaşımı 2016	103-1	50 - 53	-
	103-2	50 - 53	-
	103-3	50 - 53	-
Öncelikli Konu: İş Sağlığı ve Güvenliği			
GRI 103:Yönetim Yaklaşımı 2016	103-1	78 - 83	-
	103-2	78 - 83	-
	103-3	78 - 83	-
GRI 403: İş Sağlığı ve Güvenliği 2018	403-1	80-83	-
	403-2	78 - 83	-
	403-3	80, 82	-
	403-4	80-83	-
	403-5	80	-
	403-6	82	-
	403-7	78 - 83	-
	403-8	78- 83	-
	403-10	80	-
	Öncelikli Konu: Çalışan Eğitimi		
GRI 103:Yönetim Yaklaşımı 2016	103-1	68, 74 - 75	-
	103-2	68, 74 - 75	-
	103-3	68, 74 - 75	-
GRI 404:Eğitim ve Öğretim 2016	404-1	74 - 75	-
	404-2	74 - 75	-
	404-3	74 - 75	-
GRI 403: İş Sağlığı ve Güvenliği 2018	403-1	80	-

GRI Standardı	Göstergeler	Sayfa Numarası/Doğrudan Kaynak	Hariç Tutulanlar
Öncelikli Konu: Çalışan Bağlılığı			
GRI 103:Yönetim Yaklaşımı 2016	103-1	76 - 77	
	103-2	76 - 77	
	103-3	76 - 77	
Öncelikli Konu: Uygun Çalışma Koşulları			
GRI 103:Yönetim Yaklaşımı 2016	103-1	69-78	
	103-2	69-78	
	103-3	69-78	
GRI 403: İş Sağlığı ve Güvenliği 2018	403-1	78-83	
GRI 404: Eğitim ve Öğretim 2016	404-1	74 - 75	
	404-2	74 - 75	
	404-3	74 - 75	
GRI 405: Çeşitlilik ve Fırsat Eşitliği 2016	405-1	70 - 71-72	
GRI 401: İstihdam 2016	401-2	70-71	
	401-3	70-71	
Öncelikli Konu: Çeşitlilik ve Katılım			
GRI 103:Yönetim Yaklaşımı 2016	103-1	68, 70-71	
	103-2	68, 70-71	
	103-3	68, 70-71	
GRI 405: Çeşitlilik ve Fırsat Eşitliği 2016	405-1	70 - 71-72	
Öncelikli Konu: Enerji ve Emisyonlar			
GRI 103:Yönetim Yaklaşımı 2016	103-1	58 - 61	
	103-2	58 - 61	
	103-3	58 - 61	
GRI 302: Enerji 2016	302-1	60 - 61	
	302-3	60 - 61	
	302-4	60 - 61	
GRI 305: Emisyonlar 2016	305-1	61	
	305-2	61	
	305-4	61	
	305-5	61	
Öncelikli Konu: Liman Güvenliği			
GRI 103:Yönetim Yaklaşımı 2016	103-1	88-89	
	103-2	88-89	
	103-3	88-89	
GRI 410: Güvenlik Uygulamaları 2016	410-1	88-89	

GRI Standardı	Göstergeler	Sayfa Numarası/Doğrudan Kaynak	Hariç Tutulanlar
Atık Yönetimi			
GRI 103:Yönetim Yaklaşımı 2016	103-1	64 - 65	
	103-2	64 - 65	
	103-3	64 - 65	
GRI 306: Atıksular ve Atıklar 2016	306-1	62 - 63	
	306-2	64 - 65	
	306-5	62 - 63	
Su			
GRI 103:Yönetim Yaklaşımı 2016	103-1	62 - 63	
	103-2	62- 63	
	103-3	62- 63	
GRI 303: Su ve Atıksular 2018	303-1	62- 63	
	303-2	62- 63	
	303-3	62- 63	
	303-4	62- 63	
	303-5	62- 63	
Toplumsal Faaliyetler			
GRI 103:Yönetim Yaklaşımı 2016	103-1	84 - 87	
	103-2	84 - 87	
	103-3	84 - 87	
Tedarik Yönetimi			
GRI 103:Yönetim Yaklaşımı 2016	103-1	54-55	
	103-2	54-55	
	103-3	54-55	
GRI 204: Satınalma Pratikleri 2016	204-1	54-55	



İLETİŞİM

Kumport Liman Hizmetleri ve Lojistik Sanayi ve Ticaret A.Ş.
Marmara Mahallesi Liman Cad. No:43 34524 Beylikdüzü/İSTANBUL
Tel : +90 212 866 83 00
Faks : +90 212 875 27 60/+90 212 875 27 71
E-posta : kumport@kumport.com.tr

Raporla İlgili Sorularınız İçin:
sec@kumport.com.tr

Rapora Katkı Sağlayanlar
İçerik ve Raporlama Danışmanı
Mikado Sürdürülebilir Kalkınma Danışmanlığı
www.mikadoconsulting.com

Tasarım Danışmanı
Brand Suite İstanbul
www.brandsuiteistanbul.com



KUMPORT