

Sürdürülebilir Gelecek Yolunda...



SÜRDÜRÜLEBİLİRLİK
RAPORU 2017-2018



GİRİŞ

BAŞKAN VE CEO'NUN MESAJI, 4
RAPOR HAKKINDA, 5

CMS HAKKINDA

CMS HAKKINDA, 7
VİZYON, MİSYON VE İLKELER, 10
YÖNETİŞİM, 11
2017-2018 YILLARINDAKİ ÖNEMLİ GELİŞMELER, 12
ÖDÜLLERİMİZ, 13
EKONOMİK PERFORMANSIMIZ, 14

SORUMLU YÖNETİM VE SÜRDÜRÜLEBİLİRLİK

SÜRDÜRÜLEBİLİRLİK YAKLAŞIMIMIZ, 16
SÜRDÜRÜLEBİLİRLİK ÖNCELİKLERİ, 19
BİRLEŞMİŞ MİLLETLER SÜRDÜRÜLEBİLİR KALKINMA HEDEFLERİ VE CMS, 21
PAYDAŞ DİYALOĞU, 22
KURUMSAL ÜYELİKLERİMİZ, 24
ETİK VE UYUM, 25
RİSK YÖNETİMİ VE İŞ SÜREKLİLİĞİ, 26
İNOVASYON VE AR-GE, 27
SORUMLU TEDARİK ZİNCİRİ YÖNETİMİ, 29
ÜRÜN KALİTESİ VE GÜVENLİĞİ, 31

SOSYAL PERFORMANSIMIZ

CMS İNSAN KAYNAKLARI YAKLAŞIMI, 36
ÇALIŞANLARIN PROFİLİ, 38
ÇALIŞAN EĞİTİMİ VE GELİŞİMİ, 39
ÇALIŞAN KATILIMI VE MEMNUNİYETİ, 40
FIRSAT EŞİTLİĞİ, 42
İŞ SAĞLIĞI VE GÜVENLİĞİ, 43
TOPLUMA KATKI FAALİYETLERİMİZ, 47

ÇEVRESEL PERFORMANSIMIZ

ÇEVRE YÖNETİMİ, 50
MALZEME YÖNETİMİ, 52
SU YÖNETİMİ, 53
ENERJİ VE İKLİM DEĞİŞİKLİĞİ YÖNETİMİ, 54
ATIK YÖNETİMİ, 56

EKLER

EK-1 PERFORMANS EK TABLOLARI, 59
EK-2 GRI İÇERİK İNDEKSİ, 62



GİRİŞ

BAŞKAN VE CEO'NUN MESAJI



Bertuğ Ösen BAŞKAN



Dr. Ünal Kocaman CEO

Değerli Paydaşlarımız,

CMS Şirketler Grubu'nun kuruluşundan beri var olan değerleri ve Kurucu Başkanımız Tonguç Ösen'in ilkelerinin ışığında sektörde 40. yılımıza yaklaşırken, sürekli büyüyerek içinde bulunduğumuz topluma değer katmaya devam ediyoruz.

Sürdürülebilirliği, iş yapış şeklimizin bir parçası haline getirmiş bir şirket olarak, Küresel Raporlama Girişimi (GRI) Standartları raporlama ilkelerine göre hazırladığımız üçüncü sürdürülebilirlik raporumuzu yayınlamanın gururunu yaşıyoruz.

Hâlihazırda ulaştığımız üretim kapasitemizle, Türkiye'nin en büyük jant üreticisiyiz. Avrupa'nın ise en büyük dört alüminyum jant üreticisinden biriyiz.

2018 yılı sonu itibarıyla CMS tarafından üretilmiş 100 milyondan fazla jant tüm dünyada kullanılıyor. Sürekli gelişim hedefi doğrultusunda jant üretim kapasitemizi 2016 yılına oranla 2018 yılı sonu itibarıyla %3,5 oranında artırdık. 2017 ve 2018 yıllarında bölgemizin en fazla ihracat yapan şirketi olduk.

Temelleri 2017 yılında atılan ve Ocak 2020'de faaliyete geçecek olan Çiğli-2 fabrikamız yerel istihdam oranımızı artırırken, yeni tesiste yılda 2,5 milyon adet jant üretimi gerçekleştirmeyi hedefliyoruz. Son teknolojik gelişmelere göre inşa edilmekte olan yeni fabrikamızın çevresel anlamda da çok önemli kazanımlar getireceğini öngörüyoruz.

Sektörümüzde inovasyonun önemini dikkate alarak sürdürülebilirlik odağında geliştirdiğimiz uygulamalar ile büyük başarılar imza atıyoruz. Özellikle müşterilerin kişiselleştirilmiş ve yenilikçi ürünlere olan ilgisi her geçen gün artarken, CMS olarak, ürün yelpazemizi genişletiyor ve piyasanın ihtiyaçlarına göre kendimizi geliştiriyoruz.

2017-2018 yıllarında yeni tasarımlarımızla uluslararası platformlarda ödüllere layık görüldük. Yine bu dönemde Ar-Ge Merkezimizde, üniversite-sanayi işbirliğine yönelik geliştirdiğimiz başarılı uygulamalarımızla Türkiye'deki Ar-Ge merkezleri arasında örnek olarak gösterildik. Ar-Ge Merkezimizde kendi geliştirdiğimiz bu programlarla sektördeki uzmanlığımızı gençlere aktarıyoruz.

Otomotiv endüstrisinin sürdürülebilirliği ile ilgili yapılan kilit düzenlemelerde, yakıt verimliliği, otomobillerin ağırlığı, sera gazı emisyonları, atık yönetimi ve geri dönüşüm konuları ön plana çıkmaktadır. Özellikle araç hafifletme alanındaki yeni trendlerle emisyonların düşürülmesi hedeflenmektedir. CMS olarak müşterilerimizin daha hafif jant üretim beklentisini karşılayabilmek için sürdürmekte olduğumuz araştırma ve geliştirme faaliyetleri sonucu taşıtların karbon emisyon miktarlarında düşüş sağlayarak küresel iklim değişikliğinin olumsuz etkilerinin azaltılmasına katkı sağlıyoruz. Bir yandan kaynak verimliliği kapsamında en büyük girdimiz olan alüminyumu geri kazanarak, toplam hammadde kullanımını azaltarak çevreye etkimizi azaltıyoruz.

2017-2018 raporumuzda da paylaştığımız gibi, yerel değerlere önem veren global bir firma olarak sürdürülebilir kalkınma hedeflerini etkimizi tanımlamada kendimize rehber edindik. Hem şirketimizin hem de dünyanın sürdürülebilirliğine katkı sağladığımızı inanıyor ve daha fazlasını yapmaya baş koymuş bulunuyoruz.

Sürdürülebilirlik önceliklerimizi belirleme sürecinde ana paydaşlarımızın görüşüne başvurduk. 2017 ve 2018 yılları boyunca gerçekleştirdiğimiz sürdürülebilirlik temelli çalışmalarımızı okuyacağınız raporumuza ilişkin her türlü görüş ve önerilerinizi surdurulebilirlik@cms.com.tr adresine iletebilirsiniz.

İlginize teşekkür ederiz.

RAPOR HAKKINDA

Çevresel, sosyal, ekonomik ve etik sorumluluklarımız hakkında performansımızı yayınlamakta olduğumuz “CMS 2017-2018 Sürdürülebilirlik Raporumuzu”, siz paydaşlarımıza sunmaktan mutluluk duyuyoruz.



CMS 2017-2018 Sürdürülebilirlik Raporu, 1 Ocak 2017 ile 31 Aralık 2018 tarihleri arasında yürütülen çalışmaları içermektedir. Rapor, GRI Standartları: Temel seçeneğine uygun olarak hazırlanmıştır. Bu raporun içeriği CMS Grubu ve paydaşları için önemli ve öncelikli görülen konulara odaklanmıştır. CMS Grubu'nun sürdürülebilirlik öncelikleri belirlenirken kapsayıcı bir paydaş katılımı süreci yürütülmüştür. Rapor da yer alan öncelikli konuların belirlenmesine ilişkin süreç “Sürdürülebilirlik Öncelikleri” başlığı altında sunulmaktadır.

CMS 2017-2018 Sürdürülebilirlik Raporu kapsamında açıklanan veriler, aksi belirtilmediği takdirde CMS Jant ve Makina Sanayii A.Ş. ve CMS Jant Sanayi A.Ş. şirketlerinin Türkiye’de faaliyet göstermekte olan tüm tesislerinin verilerini ve çalışmalarını kapsamaktadır.

Rapora ilişkin verilerin bir araya getirilmesi, CMS Grubu dahilindeki ilgili birimlerin katkılarıyla gerçekleştirilmiştir. Rapor dış denetimden geçmemiştir.

CMS 2017-2018 Sürdürülebilirlik Raporu, Türkçe ve İngilizce olarak hazırlanmıştır.

Sürdürülebilirlik konusundaki çalışmalarımız ve bu raporun içeriğiyle ilgili görüş ve önerilerinizi almaktan mutluluk duyarız. Görüş ve önerilerinizi surdurulebilirlik@cms.com.tr adresimiz aracılığıyla bize iletebilirsiniz.



CMS HAKKINDA

CMS HAKKINDA

1980 yılından bu yana alüminyum alaşımlı jant konusunda faaliyet gösteren CMS Grubu olarak, Türkiye'nin en büyük, Avrupa'nın ise dördüncü en büyük kapasiteli hafif alaşımlı jant üreticisiyiz. Sektörde öncü bir yer edinmiş olan CMS Grubu, Türkiye sanayisine ve ekonomik kalkınmasına önemli katkı sağlamaktadır. CMS Grubu olarak bugüne kadar ürettiğimiz toplam yüz milyon adet in üzerinde jant, kullanıcılarına dünyayı dolaştırmaktadır.

CMS bünyesinde; üçü Türkiye'de, biri Almanya'da olmak üzere dört farklı tesis, üç farklı şirket bulunmakta ve genel merkez İzmir Pınarbaşı'nda yer almaktadır. CMS Jant ve Makina San. A.Ş. ve CMS Jant San. A.Ş. şirketlerimiz ana faaliyet konumuz olan alüminyum alaşımlı jant üretimi faaliyetini üstlenmişken, Frankfurt'ta bulunan CMS Automotive Trading GmbH şirketimiz, Almanya satış operasyonlarını yürütmektedir.

CMS GRUP ŞİRKETLERİ

CMS JANT VE MAKİNA SAN. A.Ş.

CMS JANT SAN. A.Ş.

CMS GmbH

Ürünlerimizin müşterilerimize ulaştırılması, CMS Grubu'nun bünyesindeki dağıtım şirketleri aracılığıyla Frankfurt, Münih, Paris, Torino, Barselona ve Moskova'nın da içerisinde bulunduğu yüzün üzerinde teslim noktasında yapılmaktadır. Türkiye

ve Avrupa'da toplam 21 otomotiv markası ile çalışan CMS Grubu, müşteri ilişkileri yönetimini ve satış sonrası destek hizmetini Almanya, Fransa, İtalya, İspanya ve Türkiye'deki temsilcileri aracılığıyla gerçekleştirmektedir.

İzmir Türkiye'de toplam 204,648 m² alana kurulu olan üç ayrı üretim tesisimiz; Pınarbaşı, Çiğli ve Gazimir Ege Serbest Bölgesi'nde yer almaktadır.





“CMS BİR GÜVEN MÜESSESESİDİR” SLOGANIYLA 1980 YILINDA YOLA ÇIKAN VE SEKTÖRÜNDE LİDER KONUMA GELMİŞ OLAN CMS GRUBU, TÜRKİYE’DE 4.000’E YAKIN KİŞİYE İSTİHDAM SAĞLAMAKTADIR.



CMS GRUBU, TOPLAM DOKUZ MİLYON ÜRETİM KAPASİTESİ İLE OTOMOTİV ENDÜSTRİSİ VE YENİLEME PAZARI İÇİN, ALÜMİNYUM ALAŞIMLI JANT ÜRETEN DÜNYANIN SAYILI ÜRETİCİLERİNDEN BİRİSİDİR.

ÜRÜNLERİMİZ



CMS olarak uluslararası ve yerli, toplamda 21 seçkin otomotiv markası için üretim gerçekleştirmekteyiz. Otomotiv sektörünün dev kuruluşları arasında yer alan müşterilerimiz, jant konusunda mühendislik ve tasarım ortağı olarak CMS ile işbirliği yapmakta ve CMS kalitesine güvenmektedir.

İzmir'de bulunan üç üretim merkeziyle CMS, mevcut ürün yelpazesini geliştirmek ve dünyanın önde gelen otomobil üreticilerinin taleplerine cevap vermek üzere her yıl portföyüne yeni tasarımlar eklemektedir. CMS Tasarım Ekibi, yeni tasarımlarıyla Türkiye ve Avrupa'da birçok ödüle layık görülmektedir.

Ürünlerimiz ile ilgili detaylı bilgi için:

<https://www.cms.com.tr/tr/urunler/urunlerimiz>



VİZYON, MİSYON VE İLKELER

VİZYON

- Avrupa'nın ilk iki jant üreticisinden biri olmak.

MİSYON

- Müşterilerimizin en hızlı ve güvenilir çözüm ortağı olmayı hedefleriz.
- Çalışanlarımıza değer veririz.
- Tüm paydaşlarımızı ortağımız olarak görürüz.
- Geleceğimizin; eğitilmiş, bilgili ve yetkin insan kaynağına sahip olmaktan ve onları geliştirmekten geçtiğine inanırız.
- İş ortaklarımız, müşterilerimiz, çalışanlarımız ve hissedarlarımızla olan tüm ilişkilerimizde dürüstlüğü ön planda tutarız.
- Katılımcı yönetim anlayışını benimseriz.
- Çağdaş iş süreçlerini ve teknolojik yenilikleri uygularız.
- Yasalara, doğaya saygılıyız ve sosyal sorumluluklarımızın sahibiyiz.
- CMS Şirketleri'nin bir güven müessesesi olduğunu bilir ve ona göre davranırız.

KURUCU BAŞKANIN İLKELERİ

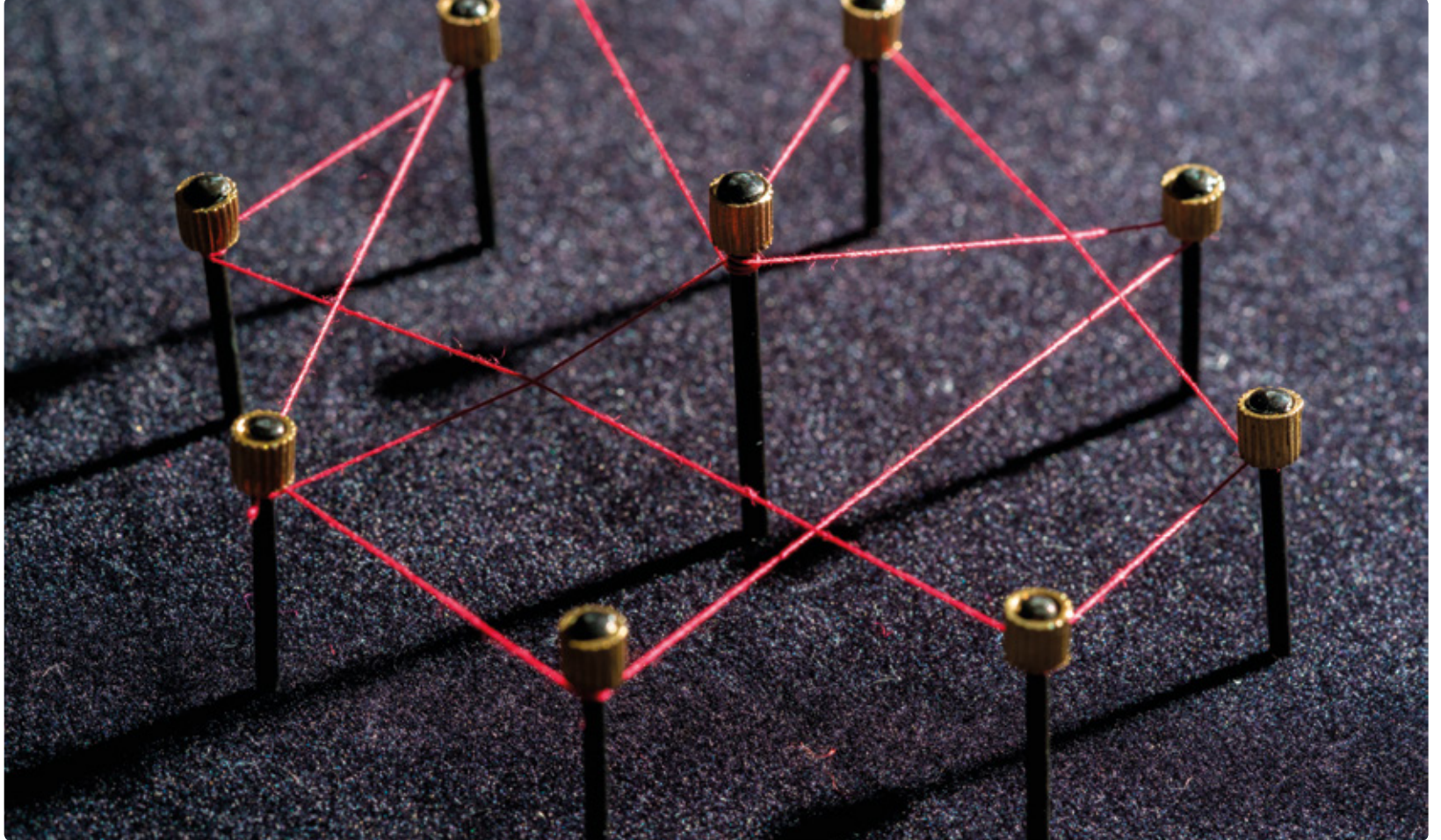
- CMS Grubu bir güven müessesesidir.
- Grubumuz çalışanlarının birbirlerine ve şirket yönetimine güveninin sağlanması için azami gayreti göstermeliyiz.
- Grubumuz çalışanları; başta müdürler ve yöneticiler olmak üzere birbirlerine güleryüz ve hoşgörü ile yaklaşmalıdır.
- Biz paylaşmayı bilen bir şirketler grubuyuz. Başarıyı olduğu kadar, başarısızlığı da paylaşmayı biliriz.
- Müşteri temaslarında yumuşak ve doğal olunuz. Unutmayın ki yüz yüzden çekinir. Müşteri ile yüz yüze gelmeye çalışınız.
- İyi yönetici olmanız için, çok iyi bir takipçi olmanız gerekir. İşinizi sürekli takip ve kontrol etmeyi unutmayınız.
- Sevgi bütün problemleri çözer, yeter ki insanları seviniz.
- Her insan güzeldir. Ancak onun güzel tarafını bulunuz.
- Hızlı koşan kazanır.
- İyi yönetici çevresinde olanları hissedip, gören insandır.
- Kötülük yapanları unutan insan erdemli insandır.
- Aldattığını zannedersen, sen aldanırsın.
- Her insanın kazanma hakkı vardır ama ahlaksızca değil.



Tonguç Ösen Kurucu Başkan

YÖNETİŞİM

Şirketlerin gelişmiş bir yönetim modelini benimsemiş olmalarının sürdürülebilir büyümenin ilk şartı olduğunu düşünüyoruz. Kurumsal yönetim yaklaşımımızı uluslararası ilkelere uyumlu olarak yapılandırarak tüm değer zincirimiz içerisinde paydaşlarımıza katkı sağlamayı hedeflemekteyiz. Yönetim kurulumuz, şirketimizin Kurucu Başkanı Rahmetli Tonguç Ösen'in ilkeleriyle çizdiği çerçevede karşılaşılabilecek; ekonomik, finansal, sosyal, çevresel, yönetim, operasyonel ve yasal risk ve fırsatları yönetmekle görevli, şirketin üst düzey karar alma ve kontrol organıdır. Kurulun bir diğer önemli görevi ise şirketin stratejilerinin belirlenmesi ve hayata geçirilmesidir. CMS Yönetim Kurulu yedi üyeden oluşur.



Yönetim kurulumuz ile ilgili detaylı bilgi için:

<https://www.cms.com.tr/tr/kurumsal/grup-sirketleri/cms-jant-ve-mak-san>

2017-2018 YILLARINDAKİ ÖNEMLİ GELİŞMELER

- Üretim verimliliğimizi artırmak amaçlı olarak 2017 Eylül'de, Lodos Teknik A.Ş, CMS Jant ve Makina San. A.Ş ile birleştirildi.
- Çiğli için yatırım kararı alınmış olan ikinci fabrikamızın inşaatına 2017 yılında başlandı. 600 kişiye istihdam olanağı yaratacak yeni fabrikamızın Ocak 2020'de işletmeye alınması planlanıyor. İzmir Atatürk Organize Sanayi Bölgesi'nde bulunan mevcut jant üretim tesisinin yanında, 38 bin 385 m² alan üzerine kurulacak yeni tesiste yılda 2,5 milyon adet jant üretimi gerçekleştirilmesi hedefleniyor.



ÖDÜLLERİMİZ

YILI	ÖDÜLÜ VEREN KURULUŞ	KONUSU
2017	TİM-OİB	Türkiye Otomotiv Sektöründe 6. Otomotiv Komponent Tasarım Yarışması
2017	Türkiye İhracatçılar Meclisi	Marka Türkiye-Turquality
2017	Opra Team - Dragon Festivali	En İyi Takım Ruhu Ödülü
2017	Fortune Türkiye	CMS Jant ve Makina Sanayi / Türkiye'nin En Büyük 500 Şirketi Sıralamasında 237.'lik Derecesi
2017	Fortune Türkiye	CMS Jant Sanayi / Türkiye'nin En Büyük 500 Şirketi Sıralamasında 343.'lük Derecesi
2017	Gümrük ve Ticaret Bakanlığı	Yetkilendirilmiş Yükümlü Sertifikası
2017	Ege İhracatçılar Birliği	İhracat Birincilik Ödülü - CMS Jant ve Makina Sanayi A.Ş.
2018	TALSAD	2016 Yılı İSO İK 500 Büyük Sanayi Kuruluşu
2018	Kariyer.net	İnsana Saygı Ödülü
2018	Oyak Renault	Yan Sanayi Başarı Ödülü
2018	Design Week Turkey	Tasarım Ödülü
2018	Automotive Brand Contest	Tasarım Ödülü
2018	Ege İhracatçılar Birliği	Otomotiv Sektöründe En Fazla İhracat Gerçekleştiren Firma
2018	Renault Grup	Kalite ve Müşteri Memnuniyeti, En İyi Performans



EKONOMİK PERFORMANSIMIZ

Yatırımlarımız ve üretim kapasitemiz ile İzmir'in yerel ekonomisinde lider bir şirket olurken, ulusal ölçekte de Türkiye sanayisine ve ekonomik kalkınmasına katkı sağlayarak tüm paydaşlarımız için artı değer yaratmaktayız. Sürdürülebilir kârlılık odaklı ekonomik bakış açımız sayesinde her geçen yıl hedeflediğimiz kârlılık rakamlarına ulaşmaktayız.

2016 yılında 1.2 milyar TL olarak gerçekleşmiş olan net satışımızı 2018 yılı itibarıyla yaklaşık %70 artırarak 2 milyar TL olarak gerçekleştirdik.

Jant üretim kapasitemizi 2016 yılına oranla 2018 yılı sonu itibarıyla yüzde 3,5 oranında artırdık.

**SON 10 YILDA
YAPILAN
YATIRIM
BEDELİ
202 MİLYON
EURO**



TÜRKİYE İHRACATÇILAR MECLİSİ'NDEN CMS'YE TURQUALITY ÖDÜLÜ

Ekonomi Bakanlığı'nca, Türkiye İhracatçılar Meclisi (TİM)'nin 2023 ihracat hedefleri yolunda Türk firmalarının markalaşmasını hızlandırmak amacıyla düzenlediği Marka Türkiye etkinliğinde ödül töreni gerçekleştirildi. Bu kapsamda CMS JANT olarak Turquality ödülü aldık (2017).

Ege İhracatçılar Birliği'nin otomotiv sektöründe "En Fazla İhracat Gerçekleştiren Firma" ödülünü aldık (2018). CMS Grubu olarak 2017 yılında gerçekleştirdiğimiz ihracat oranı ile sektörümüzün şampiyonu olduk.



Topluma karşı en büyük sorumluluklarımızdan biri olan vergi ve diğer finansal yükümlüklerimizi her daim zamanında yerine getirerek topluma örnek oluyoruz. CMS olarak, İzmir'de önemli bir istihdam yaratarak yerel ekonomimizin gelişmesine katkı sağlıyoruz. 2016 yılında 3.339 olan çalışan sayımızı 2018 yılı itibarıyla yüzde 12,5 oranında artırarak 3.758'e çıkardık.



**SORUMLU YÖNETİM VE
SÜRDÜRÜLEBİLİRLİK**

SÜRDÜRÜLEBİLİRLİK YAKLAŞIMIMIZ



CMS Grubu olarak otomotiv yan sanayi sektöründe sürdürülebilirlik uygulamalarının ve yaklaşımının yaygınlaşmasına ve tüm paydaşlar için değer yaratacak bir sürdürülebilir büyüme modeline öncülük etmeyi sorumluluğumuz olarak görmekteyiz. Avrupa'nın en büyük alüminyum alaşımli jant üreticisi olma vizyonumuzla gerçekleştirdiğimiz iyi uygulamalarımız, sadece şirketimizin performansının daha ileriye taşınması ve uluslararası platformda ülkemizi temsil etmesi bakımından değil, aynı zamanda sektörün devamlılığı ve gelişmesi bakımından önem taşımaktadır. CMS Grubu'nda kurucu başkan Tonguç Ösen'in ilkeleriyle şekillenmiş olan yönetim biçimi, dürüstlüğe, iş etiğine, paydaş katılımına,

teknolojiye ve eğitime önem vermekte ve bu konuda tüm paydaşlarına örnek olarak; ekonomik, sosyal ve çevresel sorumluluklarının bilinci ile faaliyetlerini sürdürmektedir.

Sürdürülebilirliğin tüm paydaşlarımız nezdinde içselleştirilebilmesinin ve tüm paydaşlarımızın sürdürülebilirlik stratejimizin içerisine dahil edilebilmesinin önümüzdeki yıllarda şirketimiz için oldukça önemli olduğunun bilinciyle hareket ederiz. Sektörümüzün dinamikleri ve her geçen gün hızla ilerlemekte olan inovatif gelişmeleri yakından takip ederek, şirketimizin sürdürülebilirlik performansına katkı sağlayacak yatırımlara imza atarız.

CMS Grubu olarak otomotiv yan sanayi sektöründe sürdürülebilirlik uygulamalarının ve yaklaşımının yaygınlaşmasına ve tüm paydaşlar için değer yaratacak bir sürdürülebilir büyüme modeline öncülük etmeyi sorumluluğumuz olarak görmekteyiz.

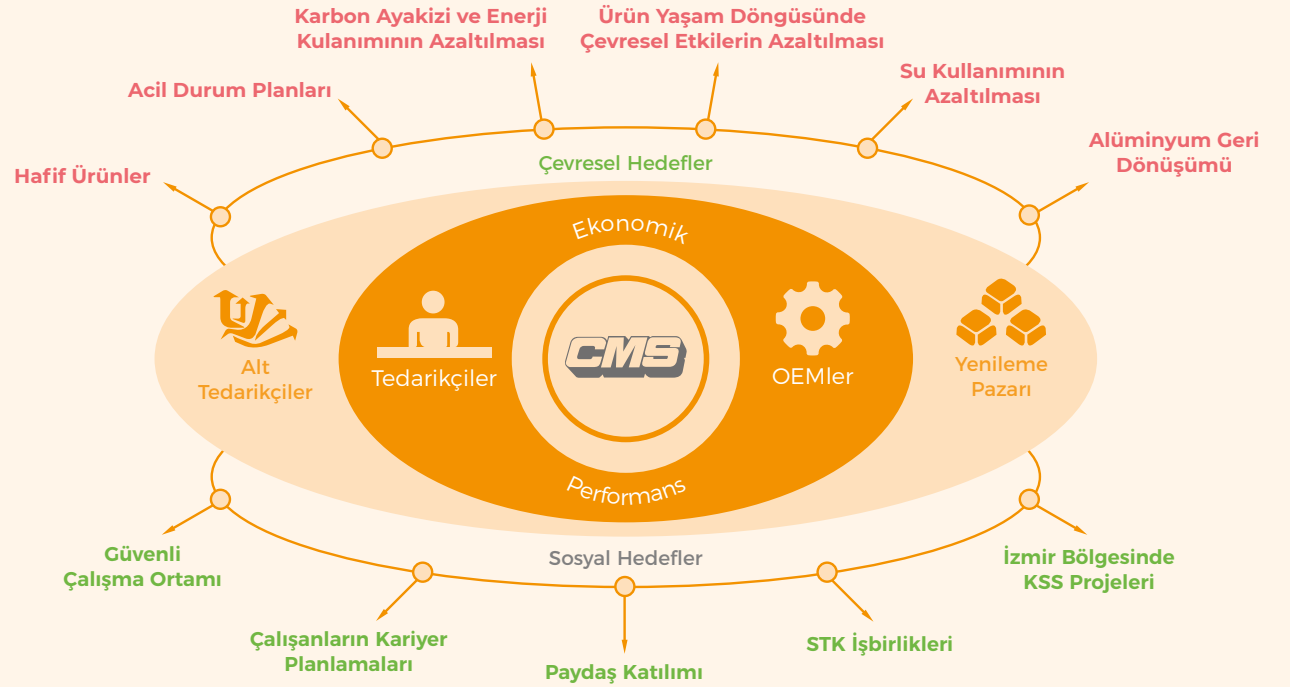




Özellikle müşterilerimizin daha hafif jant üretim beklentisini karşılayabilmek için sürdürmekte olduğumuz araştırma ve geliştirme faaliyetleri sonucu, taşıtların karbon emisyon miktarlarında düşüş sağlayarak küresel iklim değişikliğinin olumsuz etkilerinin azaltılmasına katkı sağlarız. CMS Şirketleri'mizde su yönetimi iyileştirme

çalışmaları yaparken tedarikçilerimizin su ve kimyasal tüketimlerini takip ederek onların süreçlerini iyileştirmeleri için birebir destek vermekteyiz. Yerel istihdamın artırılmasına katkımızı sürdürürken çalışanlarımız için daha sağlıklı bir çalışma ortamı sunar ve çalışan memnuniyetimizi artırmak için çalışırız.

CMS DEĞER ZİNCİRİNDE SÜRDÜRÜLEBİLİRLİK YAKLAŞIMI

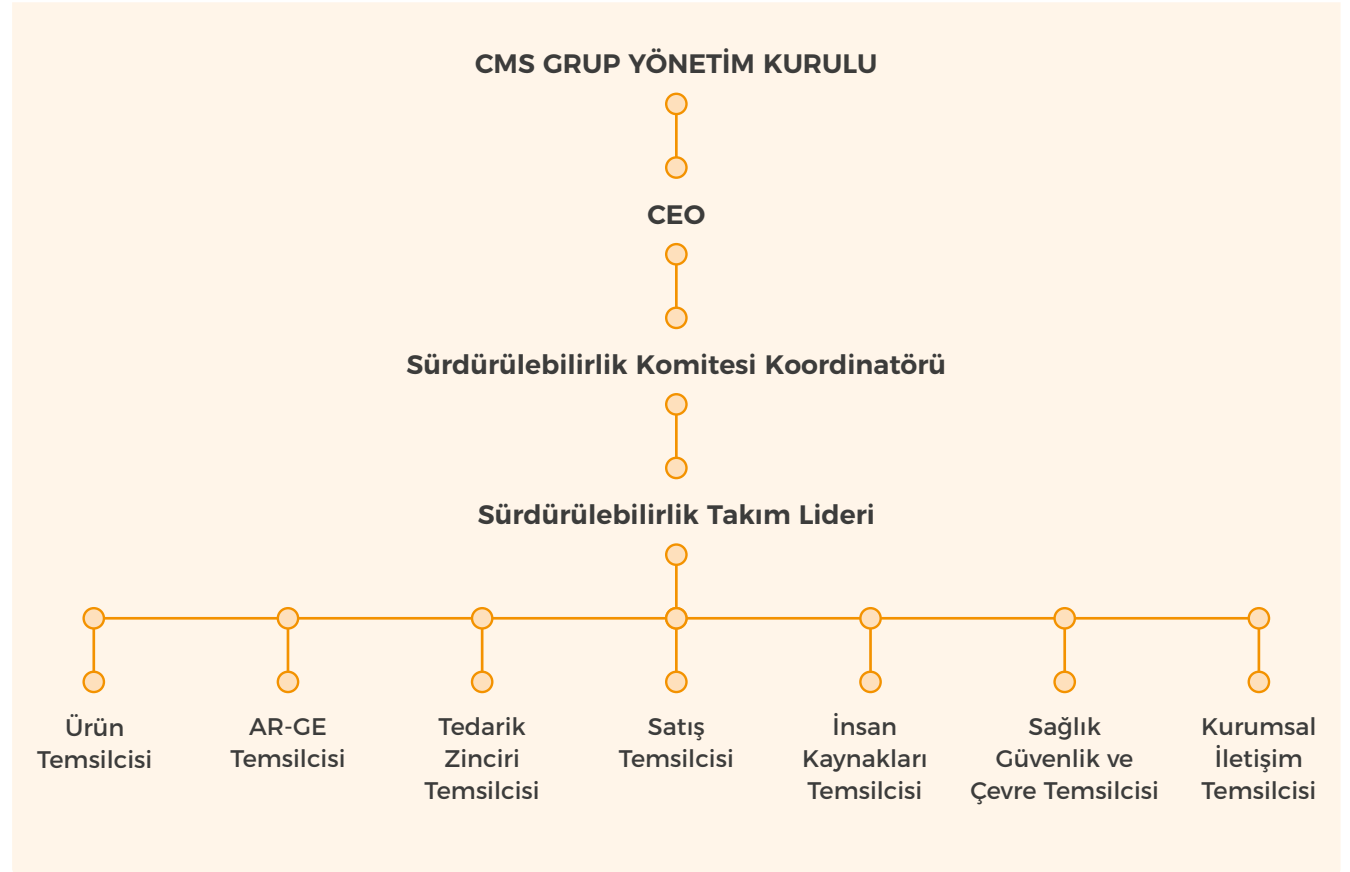




CMS'DE SÜRDÜRÜLEBİLİRLİK YÖNETİMİ

Sürdürülebilirlik ile ilgili stratejilerin tespit edilmesi, uygulamaların hayata geçirilmesi ve performans takibi süreçlerinin etkin bir şekilde yönetimi için Sürdürülebilirlik Komitemizi oluşturduk. Sürdürülebilirlik Komitesi CEO Başkanlığı'nda

yürütülmekte olup, içerisinde farklı fonksiyonlardan temsilciler görev almaktadır. Sürdürülebilirlik Komitesi her altı ayda bir toplanarak standart gündem maddelerini görüşür.



SÜRDÜRÜLEBİLİRLİK ÖNCELİKLERİ

Sürdürülebilirlik önceliklerimizi belirleme sürecimizin öncelikle tüm paydaş gruplarını kapsayıcı nitelikte olmasını hedefledik. 2017 yılında yürütmüş olduğumuz önceliklendirme çalışması için sürdürülebilirlik konularını tespit ederken, sektörümüzün dinamikleri ve paydaşlarımızdan farklı platformlarda aldığımız geri bildirimlerin yanı sıra GRI Standards sürdürülebilirlik raporlaması rehberi ile GRI tarafından yayımlanan "Sektörler için Sürdürülebilirlik Konuları: Paydaşlar Ne Bilmek İstiyor?" raporundan faydalanmıştık. 2019 yılı Mart ayında yenilediğimiz sürdürülebilirlik öncelikleri belirleme sürecimizi ise şu şekilde yürüttük:



HAZIRLIK SÜRECİ

2017 yılında gerçekleştirmiş olduğumuz önceliklendirme çalışmasına esas teşkil eden 30 konu Sürdürülebilirlik Komitesi tarafından gözden geçirildi. Bazı konu başlıklarında revizyonlar yapıldı.

PAYDAŞLAR İÇİN ÖNCELİKLERİN BELİRLENMESİ

Farklı paydaş grupları ile online anket çalışmaları yürütüldü.

ÜST YÖNETİM STRATEJİK ÖNCELİKLERİNİN BELİRLENMESİ

Üst yönetimin stratejik sürdürülebilirlik önceliklerinin belirlenmesi için online anket çalışması yürütüldü.

CMS SÜRDÜRÜLEBİLİRLİK ÖNCELİKLERİNİN BELİRLENMESİ

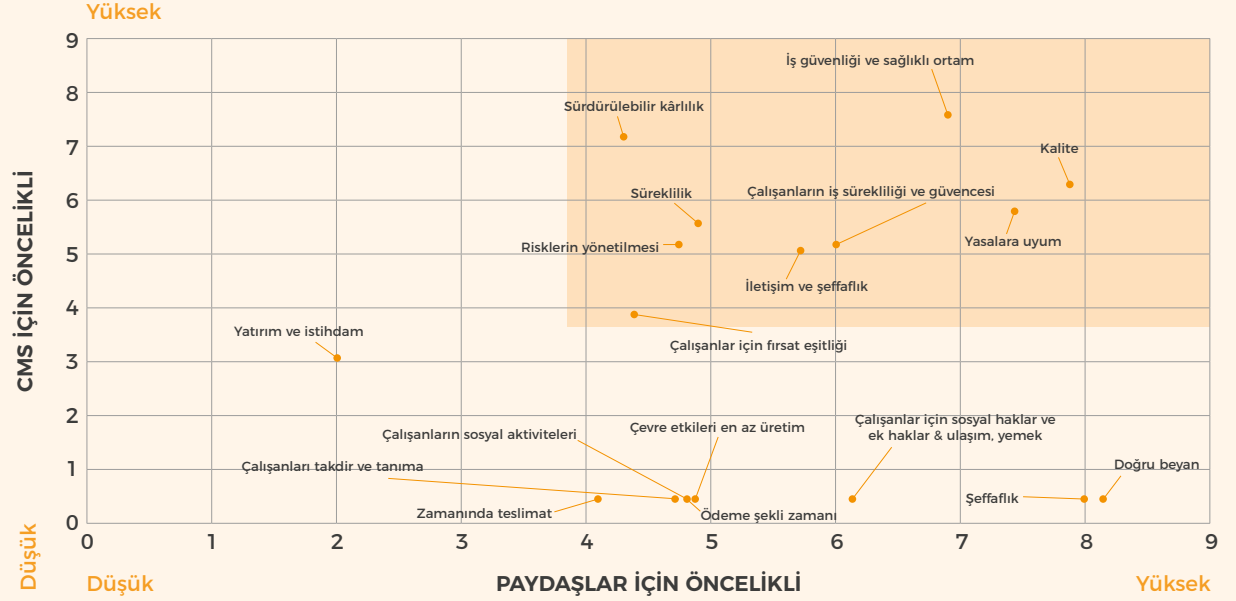
CMS Stratejik Öncelikleri ile Paydaşlar için Öncelikler konsolide edilerek sürdürülebilirlik öncelikleri matrisi oluşturuldu.

Firmamız için stratejik öneme sahip sürdürülebilirlik konularının belirlenmesi için online anket çalışmamız üst yönetimimizin katılımı ile gerçekleştirildi. Paydaşlarımız açısından öncelikli sürdürülebilirlik konularının tespit edilmesi ve paydaş geri bildirimlerinin alınabilmesi için çeşitli paydaş gruplarıyla online anketler gerçekleştirildi. Önceliklendirme çalışmalarına dahil edilecek paydaş gruplarının temsiliyetinin sağlanması için başta çalışanlarımız olmak üzere, CMS tedarikçileri, resmi kurum ve kuruluşlar ile sivil toplum kuruluşları sürdürülebilirlik önceliklerimizin belirlenmesine katkıda bulundu.

Gerçekleştirilen anketlerde, paydaşlarımız CMS sürdürülebilirlik konularından kendi paydaş grupları gözünden önemli bulduklarını işaretleyerek ilgili konuları önceliklendirdiler. Bu çalışmalar, paydaşların CMS'den beklentilerinin anlaşılması ve paydaş diyalogunun güçlendirilmesi açısından son derece faydalı olmuştur.

CMS Üst yönetimi ve paydaşlar tarafından tespit edilen öncelikli konuların konsolide edilmesi ile oluşturulan CMS Sürdürülebilirlik Öncelikleri Matrisi şu şekildedir:

CMS SÜRDÜRÜLEBİLİRLİK ÖNCELİKLERİ MATRİSİ



CMS ÖNCELİKLİ SÜRDÜRÜLEBİLİRLİK KONULARI

Kalite
İş Güvenliği ve Sağlıklı Ortam
Yasalara Uyum
Çalışanların İş Sürekliliği ve Güvencesi
İletişim ve Şeffaflık
Süreklilik
Sürdürülebilir Kârlılık
Risklerin Yönetilmesi
Çalışanlar İçin Fırsat Eşitliği

KAPSAM

**CMS TÜRKİYE
OPERASYONLARI**

BİRLEŞMİŞ MİLLETLER SÜRDÜRÜLEBİLİR KALKINMA HEDEFLERİ VE CMS

Sürdürülebilir Kalkınma Hedefleri, bir başka deyişle Küresel Hedefler, yoksulluğu ortadan kaldırmak, gezegenimizi korumak, tüm insanların barış ve refah içinde yaşamasını sağlamak için Birleşmiş Milletler tarafından oluşturulmuştur. Belirlenen 17 küresel hedef (SKH) ve 169 alt hedef ile, dünyamızın karşı karşıya olduğu acil çevresel, sosyal ve ekonomik sorunları ele alan evrensel hedefler kümesi oluşturulması amaçlanmıştır.

CMS olarak şirketimizin faaliyet gösterdiği sektör ve kurumsal önceliklerimiz doğrultusunda BM Küresel Hedefler Ajandası'na katkı sağlamayı hedeflemekteyiz.

Sorumlu yönetim yaklaşımımız, sektördeki konumumuz ve operasyonlarımızı göz önüne alarak özellikle aşağıdaki yedi küresel hedefi iş süreçlerimiz ile doğrudan örtüştürdük.



PAYDAŞ DİYALOĞU

CMS olarak şeffaf ve hesap verebilir bir yönetim anlayışını, kusursuz hizmet sunabilmenin ön şartlarından biri olarak görmekteyiz. Bu bağlamda, paydaşlarımız ile sürekli diyalog halinde ve onlardan gelen her türlü geri bildirimini dikkate alarak tam etkileşim içinde süreçlerimizi yönetmeye özen göstermekteyiz. Bu sebeple paydaşlarımızın tümü ile farklı iletişim kanalları üzerinden sürdürülebilir ve kesintisiz bir diyalog kurarız. Paydaşlardan gelen geri bildirimler, politikamızın oluşturulmasından iş modelimize ve sosyal sorumluluk projelerimizin geliştirilmesine kadar pek çok farklı konuya yön vermekte ve ışık tutmaktadır. Paydaşlarımızdan gelen önerileri ve istekleri analiz ederek yeni sürdürülebilir iş çözümleri üretmeye ve hayata geçirmeye çaba göstermekteyiz.

Ana paydaşlarımız; çalışanlar, müşteriler, resmi kurum ve kuruluşlar, toplum/sponsorlar, tedarikçiler/taşeronlar ve yatırımcılar/kreditörlerdir. Farklı paydaş gruplarımızın her biri için, çeşitli platformlar aracılığıyla onları bilgilendirmek ve geribildirimlerini almak için iletişim kanalları ve süreçler belirledik.

Paydaşlarımız ile iletişim için kullandığımız platformlar ve iletişim sıklığımız aşağıdaki tabloda yer almaktadır;



PAYDAŞLARLA İLETİŞİM PLATFORMLARIMIZ

PAYDAŞ GRUPLARI	YAKLAŞIM	İLETİŞİM PLATFORMU / KANALLARI	İLETİŞİM SIKLIĞI
Çalışanlar	CMS, çalışanlarının ve ailelerinin hayat standardını yükselterek nitelikli iş gücünü kendine çekmeyi planlamaktadır. Çalışan motivasyonunun artması ile daha iyi sonuçların elde edilmesi sayesinde şirketin kazandığı prestij daha da artmaktadır. Birebir iletişim anlayışı ile aracı olmadan çalışanların görüşleri alınmaktadır.	Çalışan Memnuniyeti Anketi Çalışanlarla Görüşmeler	Her yıl Katılım türüne göre değişen sıklıkta
Müşteriler	CMS, tüm müşterilerinin gözünde en hızlı ve en güvenilir çözüm ortağı olmayı hedeflemektedir. Müşteri memnuniyetinin sağlanması için ürün ve hizmetlerin geliştirilmesi birincil derecede önem teşkil etmektedir. Şirket, müşteri memnuniyetini her daim ön planda tutarak ikili ilişkisini dürüstlük ilkesinin ekseninde sürdürmektedir. CMS, müşterileri ile sürdürdüğü uzun soluklu ilişkilerin ardından müşterilerin ihtiyaçlarını onların aktarmasına gerek kalmadan anlamakta ve gerekli önlemleri hayata geçirmektedir.	Kurumsal Araştırmalar Yüz yüze görüşmeler	Her yıl / yılda 1 Her ay
Resmi Kurum ve Kuruluşlar	CMS yasalara, mevzuatlara ve yönetmeliklere uyumlu olmayı hayata geçirdiği her faaliyette ön planda tutmaktadır.	Denetimler Toplantılar	Aylık / Yıllık Talep doğrultusunda
Toplum/Sponsorlar	İnsan odaklı bir şirket olan CMS faaliyet gösterdiği bölgelerdeki halk başta olmak üzere toplumun tüm kesimlerinin ihtiyaçlarını dikkate almakta ve sosyal sorumluluk etkinlikleri ile toplumun gelişmesi için uğraş göstermektedir.	Etkinlikler Yerel sponsorluklar Medya	Girişimin türüne göre değişen sıklıkta
Tedarikçiler/ Taşeronlar	Kendisi de önde gelen otomotiv üreticilerinin tedarikçisi olan CMS, tüm tedarikçileri ile ilişkisinde şeffaflık ilkesini temel almakta, bunun yanı sıra ilgili mevzuat ve kanunlara uygun şekilde hareket etme prensibini benimsemektedir. Tedarikçi seçiminde çevresel, sosyal ve insan hakları ile ilgili uygulamalar göz önünde bulundurularak firmalar seçilmekte ve değerlendirilmektedir. Ayrıca müşterilere sunulan ürünlerin yüksek kaliteye sahip olması adına tedarikçi ve taşeronların belirli standartlara göre üretim yapması koşulu gözetilmektedir. CMS, tedarikçilerinin ve taşeronlarının da kendilerini geliştirmeleri adına onları destekleyici bir tutum sergilemektedir.	Günlük iş akışı Toplantılar E-posta iletişimi Tedarikçi memnuniyet araştırması	İhtiyaç duyuldukça Her yıl / yılda 1
Yatırımcılar/ Kreditorler	CMS yatırımcıları/kreditorleri ile ilişkilerin daha ileri düzeye taşınması ve yeni yatırımcılar ile iş fırsatlarının daha da artırılması yönünde çalışmalarını gerçekleştirmektedir. Şirket ile ilgili gelişmeler yatırımcı/kreditorlere ivedilikle ve en detaylı şekilde aktarılmaktadır.	Genel Kurul Toplantısı	Her yıl finansal sonuçların açıklanması

KURUMSAL ÜYELİKLERİMİZ

Türkiye
Alüminyum
Sanayicileri Derneği
(TALSAD)

Türkiye Metal
Sanayicileri
Sendikası
(MESS)

Türk Metal
Sendikası

İzmir Ticaret Odası
(İZTO)

Ege Genç
İşadamları Derneği
(EGİAD)

Ege Sanayicileri ve
İşadamları Derneği
(ESİAD)

Ege Bölgesi Sanayi
Odası
(EBSO)

Türkiye Kalite
Derneği
(KalDer)

Türk Sanayicileri
ve İşadamları
Derneği
(TÜSİAD)

Taşıt Araçları Yan
Sanayicileri Derneği
(TAYSAD)

Türkiye Döküm
Sanayicileri
Derneği
(TÜDOKSAD)

Taşıt Araçları
İhtisas Sanayici ve
İşadamları Derneği
(TAİSAD)

Aile İşletmeleri
Derneği
(TAİDER)

Avrupa Jant
Üreticileri Derneği
(EUWA)

Avrupa Lastik ve
Jant Teknik Birliği
(ETRTO)

Uludağ İhracatçı
Birlikleri Genel
Sekreterliği
(UİB)

ETİK VE UYUM

Kurucu başkanımızın ilkelerinde ilk sırada yer alır: “CMS Grubu bir güven müessesesidir.” CMS Grubu olarak; yasalara tam uyum sağlar, paydaşlarımıza saygılı davranır ve iş yapış biçimimizi evrensel değerlere uygun bir şekilde sürdürürüz. Tüm çalışanlarımız ve şirket ortaklarımız; topluma, çevreye, müşterilerimize ve iş ortaklarımıza karşı olan sorumluluklarının bilinciyle hareket eder ve bu sorumluluklar CMS iş ahlakının temel ilkelerini oluşturur. Bu kapsamda, yol gösterici olması için tüm çalışanlarımızı kapsayacak şekilde “CMS Şirketleri İş Etiği Kuralları”nı oluşturarak yazılı hale getirdik. Bu kurallarımız içerisinde on temel iş etiği ilkemizi detaylı olarak tanımladık.

İş Etiği Temel İlkelerimiz;

1. Dürüstlük ve adil davranma
2. Çıkar çatışması
3. Kayıtların ve evrakların doğruluğu
4. Şirket varlık ve kaynaklarının kullanılması
5. Müşteriler ve tedarikçiler ile ilişkiler
6. Bilgilerin korunması
7. Devlet kurumları, özel kurum / kuruluşlar, sivil toplum kuruluşları ve medya ile ilişkiler
8. İş yerinde saygı ve iş yaşamı
9. İş yerinde istenmeyen davranışları önleme
10. Çevreyle ilişkilerimiz

CMS şirketlerinin başarısı ve itibarının sürdürülmesi ve korunması için çalışanlarımızın bu kuralları anlaması, kabul etmesi ve sorumluluklarını yerine getirirken

bu kurallara uyum göstermesi gerekmektedir. Çalışanlarımızın etik kurallara uymayan ya da yasa dışı olduğuna inandıkları her türlü ihlali bildirebilecekleri bir “Etik Hattımız” mevcuttur. Etik konuları ile ilgili çalışmalar şirketimiz içerisinde Etik Kurul tarafından yürütülür ve Etik Hattı’na yapılan tüm bildirimler Etik Kurul tarafından titizlikle araştırılır.

Etik Kurul, CMS Grubu çalışanlarının uymaları gereken kurumsal iş ve davranış kuralları, iş etiği kuralları, rüşvet ve yolsuzlukla mücadele politikası, vb. kurum dokümanlarında tanımlanan davranış ilkelerine uyum ile ilgili yapılan bildirim ve önerileri değerlendirmek üzere kurulmuştur.

Etik Kurul Organizasyonel yapısı şu şekildedir:

- Etik ve Uyum Yöneticisi (ECO) - CMS Grup Şirketi Genel Müdürü
- Koordinatör: İç Denetim Müdürü
- Üye: İnsan Kaynakları Direktörü
- Üye: Kurumsal İletişim Müdürü
- Üye: Diğer CMS şirketlerinin Genel Müdürü

Etik Kurul aylık olarak düzenli toplantılar yapmaktadır. Kurulun gündemi, Etik Hat üzerinden iletilen ve açık konumdaki bildirimlerin son durumlarını değerlendirmek ve gerekli aksiyonları almaktır.

2017 ve 2018 yılları için gelen bildirim sayıları sırasıyla, 67 ve 68’dir.

ETİK KURUL ERİŞİM KANALLARI

Telefon Numarası: (212) 371 07 70 (7 gün 24 saat)

E-Mail: cms@etikhat.com

Web: www.etikhat.com

(Kullanıcı adı: cmsetik / Şifre: cms1980)



CMS olarak faaliyet gösterdiğimiz tüm coğrafyalarda rüşvet ve yolsuzluğa karşı yasa ve düzenlemelere, etik ilkelere ve evrensel kurallara tam uyum sağlarız. Bu konu ile ilgili çalışanlarımızdan beklentilerimizi net bir şekilde ortaya koyabilmek adına Rüşvet ve Yolsuzluk Politikamızı oluşturduk.

Tüm çalışanlara, CMS Grubu İş ve Davranış Kuralları, Rüşvet ve Yolsuzlukla Mücadele Politikası, Etik Kurul ve Etik Hat bilgilendirmelerini yapılmakta ve Davranış Kodu Eğitimleri düzenli olarak verilmektedir.

Ayrıca, Davranış Kuralları ve Etik Hat konularının tamamı e-egitime dönüştürülerek oluşturulan CMS İş Etiği online eğitimi, tüm beyaz yaka çalışanlarına verilerek her yıl tekrarlanmaktadır.

Raporlama döneminde rekabete aykırı davranış ve tekelciliği önleme konusunda sürmekte olan ve karara bağlanmış bir dava bulunmamaktadır.

RİSK YÖNETİMİ VE İŞ SÜREKLİLİĞİ

Paydaşlarımız için artı değer yaratabilmenin, sürdürülebilir istikrarlı büyümenin ve yasal uyumun sağlanabilmesi için sektörümüzün ve şirketimizin karşı karşıya kaldığı riskleri analiz edebilmek ve doğru bir şekilde yönetebilmek büyük önem arz etmektedir. Bu nedenle, risk yönetimi ve iş sürekliliği konularını öncelikli olarak ele almaktayız.

IATF 16949 Otomotiv Kalite Yönetim Sistemi kapsamında, Risk ve Fırsatlar Analizi Prosedürümüz içerisinde risk yönetim metodumuz tanımlanmıştır. Bu kapsamda ürün ve süreç risk analizlerini sistematik olarak yapar ve güncelliklerini sağlarız. Tasarım Hata Türleri ve Etkileri Analizi (DFMEA), Proses Hata Türleri ve Etkileri Analizi çalışmaları

yürüterek, ürün ve prosese yönelik tüm risklerimizi gözden geçirerek, gerekli görülmesi halinde risklerin bertaraf edilmesine yönelik aksiyonları hayata geçiririz.

CMS Şirketleri'nin finans, mali işler, satış, tedarik zinciri ve IT departmanlarının yöneticilerinin yer aldığı bir "Alüminyum Risk Yönetimi Komitesi" mevcuttur. Komite ayda bir toplanmakta ve bir yazılım vasıtasıyla alüminyum alımı ve satışından, müşteriye fiyatlanması kadar olan süreçte ortaya çıkan finansal riskleri duyarlılık analizleri ile ölçerek takip etmektedir. Alüminyum Risk Yönetimi yazılımı ile, hem geçmiş verilerin analiz edilmesi hem de gelecek projeksiyonu yapılması

mümkün olmaktadır. Bu program, finansal risklerin ortaya konulmasının yanı sıra CMS'nin müşteri ilişkileri yönetiminin güçlendirilmesine de olanak sağlamaktadır.

Ayrıca, CMS Grubu Yönetimi tarafından ele alınan bir diğer konu da Dijital Risklerdir. CMS Grubu, şirketlerinin finansal verilerini, fikri mülkiyetlerini ve hassas müşteri bilgilerini korumaya büyük önem vermekte ve bu konu kapsamındaki risklerini yönetmektedir. Bu kapsamda CMS, 2016 yılının Haziran ayından beri kuruluşların kendilerinin ve müşterilerinin gizli bilgilerini güvende tutmalarına ve yönetmelerine yardımcı olan ISO 27001 Bilgi Güvenliği Yönetim Belgesi'ne sahiptir.



İNNOVASYON VE AR-GE

Yenilikçi ürün ve hizmetler sunma konusunda, şirketimiz uzun dönemli stratejik planlamalar yaparak inovasyon yönetim yaklaşımını bu planlar çerçevesinde şekillendirmektedir. Sektörümüzde kişiselleştirilmiş ve yenilikçi ürünlere olan ilgi her geçen gün artmaktadır.

CMS Ar-Ge merkezi 66 kişi ile, 2009 yılında Ar-Ge Merkezi Belgesi'nin alınması ile resmiyet kazanan Ar-Ge çalışmalarına, şu an 26'sı lisans üstü 24'ü lisans mezunu olmak üzere yaklaşık 80 kişilik uzman bir ekiple devam etmektedir. CMS Ar-Ge ekibi, sektörde daha üstün rekabetçi ürünler ve fikirler yaratmak, enerji ve kaynak kullanımının verimliliğini artırmak, sürekli gelişim ve yeni üretim metotları geliştirmek amacıyla çalışmaktadır. Ar-Ge Merkezi; makine, metalürji ve malzeme, bilgisayar, kimya mühendisleri, endüstriyel tasarımcılar ve temel bilimler mezunlarından oluşan multidisipliner bir kadroya sahiptir. Mevcut Ar-Ge merkezimiz ve konusunda uzman Ar-Ge personelimiz ile konvansiyonel olarak üretilen jantların geliştirilmesi, tüketici beklentilerini ve yasal gereksinimleri karşılayacak niteliklerin kazandırılması için çalışmalarımızı sürdürmekteyiz. Yürüttüğümüz çalışmalarda büyük oranda öz sermayemizi kullanmanın yanı sıra devlet desteklerinden de faydalanmaktayız. Ar-Ge projelerimiz ile ülkemiz ve şirketimiz için değer yaratan projeler hayata geçirmektediriz.

Ar-Ge merkezimiz kurulduğu ilk günden itibaren 10 TÜBİTAK projesi, 5 SAN-TEZ (Sanayi Tezleri) projesi, 1 Erasmus+ projesi, 1 MANUNET (AB Horizon 2020) projesi, 13 patent ve faydalı model başvurusu ile çalışmalarına devam etmektedir. Geliştirilen projeler kapsamında elde edilen çıktılar, literatüre katkıda bulunmak ve sanayiye öncülük etmek için, ilgili sempozyum ve kongrelerde bildiri veya posterlerle sunulmakta, ya da bilimsel yayın olarak dergilere gönderilmektedir.

Üniversite-sanayi işbirliğine önem veren Ar-Ge Merkezi yönetimimiz, başta Ege Bölgesi olmak üzere üniversiteler ile protokoller oluşturarak çeşitli programlar yürütmektedir. "Güçlü Gelecek Programı" ile üniversite öğrencilerine sağlamış olduğumuz staj ve yarı zamanlı çalışma imkanı ile öğrencilerin teknik bilgilerinin geliştirilmesinin yanı sıra onlara uygulama çalışmalarında rehberlik etmekteyiz. Ar-Ge Merkezimizde hayata geçirilen lisans bitirme projelerinin desteklenmesi ile hem yeni mezun olacak mühendis adaylarının bilgi birikimi ve uygulama tecrübelerinin geliştirilmesini sağlamakta, hem de uzun süreli olan bu çalışmalarda gelecekte çalışma ekiplerimiz içerisinde yer alabilecek öğrencileri daha yakından tanıma şansı yakalamaktayız.



CMS Arge Merkezi - Üniversite işbirliği programımız 2017 yılında Bilim, Sanayi ve Teknoloji Bakanlığı Bilim ve Teknoloji Genel Müdürlüğü'nün düzenlemiş olduğu "Özel Sektör Ar-Ge Merkezleri İyi Uygulama Örnekleri" kapsamında Kamu-Üniversite-Sanayi İşbirliği kategorisinde iyi uygulama örnekleri arasına seçildi; bu sayede ülkemizde faaliyet gösteren diğer Ar-Ge Merkezleri yöneticilerine örnek uygulamamızı tanıtmaya şansı yakaladık.

Güçlü gelecek programı hakkında detaylı bilgi için:
<https://www.cms.com.tr/tr/kariyer/cms-guclu-gelecek>

2016 yılında Ar-Ge projelerimiz ile ülkemizde ilk ve tek olan inovasyon odaklı İnovaLİG yarışmasında İnovasyon Stratejisi dalında Türkiye Birinciliği elde ettik. Yapmış olduğumuz projeler dahilinde elde ettiğimiz bu gelişmeler Ar-Ge çalışmalarımızda izlediğimiz stratejilerde doğru yolda olduğumuzu göstermektedir.

Trafikteki araç sayısının artmasına paralel olarak kullanılan fosil yakıtlar da artış göstermektedir. Bu durum çevre kirliliğine olumsuz yönde etki ederken fosil yakıtların da hızlı bir şekilde tüketilmesine yol açmaktadır. Gelişmiş ülkeler, oluşturdukları protokoller ile bu olumsuzluğun önüne geçmek için özellikle bir aracın yayabileceği karbondioksit miktarına sınırlamalar getirmektedir. Toplam araç ağırlığının azaltılması emisyonları düşürmek için yapılan ilk hamleler arasındadır ve otomotiv ana sanayi firmaları (OEM) toplam araç ağırlıklarının azaltılmasına yönelik çok yönlü çalışmalar gerçekleştirmektedir. CMS olarak biz de ürettiğimiz jantların ağırlıklarının azaltılmasına yönelik projelere öncelik vermekteyiz. Bu kapsamda CMS Ar-Ge Merkezi tarafından geliştirilen ve fikri mülkiyet hakları başvuruları yapılmış olan, jantlarda ağırlık azaltmaya yönelik olarak kullanılacak buluşumuzun 2019 yılı sonlarına doğru ticarileştirilmesi hedeflenmektedir.

TASARIM VE ÜRÜN GELİŞTİRME

Sektörümüzde önemli bir yeri olan ETRTO (Avrupa Lastik ve Jant Teknik Birliği) üyesiyiz ve Alman TÜV laboratuvarları ile iş birliği içinde çalışmaktayız. Gerek önde gelen otomobil üreticilerinin orijinal jantlarını üretiyor olmanın tecrübe ve birikimi, gerekse uluslararası kuruluşlarla olan iş birliklerimiz sayesinde piyasada bulunan tüm araçların teknik verileri 35 yıldır CMS'nin veri bankasında biriktirilir. CMS jantlarının tasarım aşamasındaki öncelik, yıllardır toplanan bu teknik verilerin ışığında orijinal ekipman jantların kalite özelliklerine eşdeğer, güvenlikten ödün vermeyen estetik modeller yaratmaktır.



TASARIM ÖDÜLLERİMİZ

CMS Tasarım Ekibi tarafından yapılmış olan ve 2018 yılında portföye giren dört yeni tasarımdan biri olan C25 tasarımı, Ticaret Bakanlığı (TB), Türkiye İhracatçılar Meclisi (TİM) ve Endüstriyel Tasarımcılar Meslek Kuruluşu (ETMK) işbirliğiyle TURQUALITY Programı kapsamında düzenlenen "Design Turkey" değerlendirmesinde "Ulaşım Araçları ve Aksesuarları" kategorisinde, Üstün Tasarım Ödülünün sahibi oldu (2018).



CMS C25 Tasarımı, Alman Tasarım Konseyi (Rat für Formgebung) tarafından otomotiv sektörüne özel olarak düzenlenen "Automotive Brand Contest 2018" ödüllerinde, "Future, Mobility and Parts (Gelecek, Mobilite ve Yedek Parça)" kategorisinde büyük ödülün sahibi oldu. CMS Tasarım Ekibi, büyük ödülünden sonra Alman Tasarım Konseyi tarafından "German Design Awards 2019 (Alman Tasarım Ödülleri 2019)" organizasyonuna da aday gösterildi. Geniş kapsamlı değerlendirmenin ardından "Excellent Product Design - Automotive Parts and Accessories (Kusursuz Ürün Tasarımı-Otomotiv Parçaları ve Aksesuarlar)" kategorisinde Özel Mansiyon Ödülü'ne layık görüldü (2018).

SORUMLU TEDARİK ZİNCİRİ YÖNETİMİ



CMS olarak iş birliği felsefemizin merkezinde; karşılıklı güvene dayalı uzun dönemli fayda yaratma, güvenilirlik, şeffaflık, yakın iletişim ve sürdürülebilirlik yer almaktadır. İş ortaklarımız ile ilişkilerimizde adil rekabet ve eşitlik ilkelerine uyumu esas alan, karşılıklı güven ve faydaya dayalı, sürekli iyileştirme odaklı ve sosyal sorumluluk bilinci ile iş ilişkisi kurarız. Tedarik zincirimizin her aşamasında bu unsurları gözeterek operasyonlarımızı gerçekleştiririz. Tedarik Zinciri organizasyonumuz; planlama, lojistik ve satın alma ana süreçlerinden oluşmaktadır. Malzeme, hizmet ve endüstriyel satın alma kategorilerimizde toplamda 550'den fazla tedarikçi ile çalışmaktayız. Bu tedarikçilerin yüzdesel dağılımı şu şekildedir:

- (%27) Malzeme satın alma kategorisinde 150 tedarikçi,
- (%11) Hizmet satın alma kategorisi altında altmışa yakın farklı tedarikçi firma
- (%62) Endüstriyel satın alma kategorisi altında 340 farklı tedarikçi firma

ile iş birliği yapılmaktadır.

Bu ana kategoriler altındaki tedarikçi firmalar, CMS'nin alüminyum alaşımlı jant üretim sürecinin başlangıcından, üretimin tamamlanıp ürünlerin müşteriye ulaştırılmasına kadar uzanan tedarik zincirine birer halka olarak katılmaktadırlar. Tedarik zincirimiz vasıtasıyla gerek yurtiçinde, gerek yurtdışında faaliyet gösterdiğimiz tüm coğrafyalarda ekonomik kalkınma ve gelişmeye katkı sağlamaktayız.

TEDARİKÇİ SEÇME VE DEĞERLENDİRME

İş ortaklarımızı seçme ve değerlendirme sürecimizde çok boyutlu değerlendirme kriterleri göz önünde bulundurmaktayız. Bunlar ana olarak çevresel, sosyal ve ekonomik boyutlar olarak incelenmektedir. İş ortaklarımızın seçim sürecinde ISO/TS 16949, ISO 14001, OHSAS 18001, ISO 27001, ISO 9001 kalite belgelerini bulundurmaları aradığımız koşulların başında gelmektedir. ISO/TS 16949 gereği, otomotiv firmalarına orijinal ekipman jant üretimine malzeme temin eden iş ortaklarının 'ISO 9001' kalite belgesine sahip olmaları şartı bulunmaktadır. Ayrıca iş ortaklarının zaman içinde süreçlerini 'ISO/TS 16949' kalite sistemi ile uyumlu hale getirmeleri beklenmektedir.

İş ortağı seçim sürecinde; aday firmaların ISO 14001 Çevre Yönetim Sistemi Kalite Belgesi'ne sahip olmaları önemli bir faktör olarak dikkate alınmaktadır. Bunun yanında iş ortağı adaylarının seçim sürecinde; aday firmanın iş sağlığı ve güvenliği performansı, çevreye etki yönetim faaliyetleri, atık yönetim faaliyetleri ve yasal mevzuata uygunluğu değerlendirme kriterlerimizdendir. CMS olarak iş ortaklarımızın çevresel performansını geliştirmek adına, iş ortaklarımızın üretim süreçlerindeki çevre unsurlarını birlikte değerlendirip, iyileştirme çalışmaları yürütülmesine katkı sağlarız. CMS olarak tüm tedarik zincirimiz dahilinde temin edilen hizmet ve ürünlerin, yer aldıkları sektörlerin çevre koruma standartlarına uygunluğunu önemseriz.

2018 yılı sonu itibariyle, alüminyum ve boya tedarikçilerimizin tamamı ISO 14001 Çevre Yönetim Sistemi Belgesi'ne sahiptir.

CMS olarak tedarik zincirimizin her halkasında beşeri boyutları değerlendirmekte ve sosyal sorumluluk bilinci ile yönetilen, sürdürülebilir bir yapı kurmayı hedeflemekteyiz. Tedarikçi iş ortaklarımızdan öncelikli beklentilerimiz; uluslararası insan hakları ve çalışan haklarına uyum, çocuk işçiliği ve zorla çalıştırmaya izin vermemeye, yasal normlara ve çevre koruma yönergelerine uyum, iş etiğine uygun davranışların teşvik edilmesi ve gereklerinin yerine getirilmesi, sosyal güvence, sosyal haklar, özgür çalışma hakkı, iş sağlığı ve güvenliğinin sağlanmasıdır. CMS olarak tedarikçilerimizden beklediğimiz sosyal kriterleri "İş Ortakları El Kitabı"ımızda tarif ettik ve ticari ilişki kurmuş olduğumuz tüm iş ortaklarımızdan bu dokümanı imzalamalarını talep ederek taahhüt altına aldık. Tüm iş ortağı adaylarımız bahsi geçen sosyal ve etik kriterlere göre değerlendirilmektedir.

2017 ve 2018 yıllarında tedarik zincirimiz kapsamına dahil olmuş olan yeni tedarikçilerimizin yüzde yüzü çevresel, sosyal ve etik kriterlere göre değerlendirmeye tabi tutulmuştur.

İş ortaklarımız ile birlikte gelişime olan inancımız neticesinde, tüm iş ortaklarımız ile belirli periyotlarda denetim ve gözden geçirme faaliyetleri gerçekleştirmekteyiz. Kalite yönetimi, ürün geliştirme yeterliliği, insan kaynakları yönetim sistemi, lojistik faaliyetler, müşteri yönetim sistemi ve çevre



yönetim sistemi denetimlerimizin ana konularını oluşturur. CMS şirketleri aynı zamanda iş ortaklarının ilgili kanun ve mevzuatlara, etik kurallara, sosyal sorumluluk, çalışma ortamının iş güvenliği ve sağlığı kurallarına uygunluklarına da azami önem vermektedir.

Kritik tedarikçilerimize, düzenli olarak denetimler gerçekleştiririz. Bu denetimlerde tedarikçiler, kalite sistemlerinden ürün izlenebilirliği süreçlerine, çevre ve İSG yönetimi uygulamalarından, çalışanların eğitimine kadar birçok alanda değerlendirilir. Değerlendirmeler sonucu belirli puanının altında kalan tedarikçilerden spesifik alanlarda aksiyon planları istenmekte ve takip edilmektedir.

Hizmet tedarikçilerimize yılda bir defa "iç müşteri memnuniyet anketi" uygulanmaktadır. Her yılın sonunda bu anketler satın alma birimlerimiz tarafından değerlendirilmektedir.

Tedarikçilerimizle bir araya geldiğimiz "İş ortakları toplantılarımız" yılda bir defa yapılmaktadır. Bu toplantılara tüm tedarikçilerimiz katılmaktadır. Toplantılarda, CMS şirketlerinin mevcut durumu, gelecek projeler ve genel anlamda sektörün gidişatı görüşülmektedir. Aynı zamanda bir önceki yılın değerlendirilmesi yapılarak performansı yüksek olan tedarikçilerimiz, düzenlenen törende ödüllendirilir.

ÜRÜN KALİTESİ VE GÜVENLİĞİ



CMS olarak, müşterilerimize dünya standartlarında yüksek kaliteli ürün ve hizmetler sunarak sektörümüzdeki saygın konumumuzu her geçen gün daha da güçlendirmeyi amaçlamaktayız.

Müşterilerimizin memnuniyetini sağlamayı en önde gelen sorumluluğumuz olarak benimser ve bunu tüm iş stratejilerimiz içerisinde dahil ederiz.

Otomobiller için bir güvenlik ekipmanı olan jantın, ürün ömrü boyunca aynı kaliteyi sağlaması için üretim operasyonlarımızın tümünde, kalite politikamız doğrultusunda, kalite prensiplerinin tümünü sıkı bir biçimde uygularız. Tüm ürünlerimiz için aynı kalite standartlarını takip ederiz ve hiçbir zafiyete yol açmayacak şekilde tüm prosedür ve uygulamaları her ürünümüz için uygularız. Sürekli iyileştirme felsefesiyle, IATF 16949 Otomotiv Kalite Yönetim Sistemi Standardı'na uygun olarak, müşterilerimizin beklentileri ve sektör standartları ile tam uyum sağlayacak biçimde kalite süreçlerimizi düzenli olarak gözden geçirir ve gerekli hallerde revize ederiz. Konusunda uzman yetkin kişilerden oluşan kalite departmanımız, hammaddenin girişinden, ürünün nihai kullanıcıya ulaşmasına kadar olan tüm aşamalarda kalite kontrol gereklerini ve bu gerekliliklere uygun metotları uygulamaktadır.

Jant bir güvenlik parçasıdır. Bu bilinç ile CMS olarak üretimde kullandığımız tüm malzemeleri kalite standartlarına uygun bir biçimde, titizlikle temin etmekte ve testlerini yapmaktayız. Jant bir emniyet ve regülasyon parçası olduğu için, ülke regülasyon gereklilikleri de büyük önem arz etmektedir.

Otomotiv sektörünün gerekliliği olan IATF 16949 standardına uyum sağlanırken, müşteri portföyünün geniş olması sebebiyle farklı müşteri özel isteklerine de hizalanılmaktadır.

Şirket hedef ve stratejileri belirlenirken kalite performansı ve müşteri memnuniyetinin artırılması göz önünde bulundurulmakta ve diğer tüm uygulamalar ile birlikte kalite gelişimi de desteklenmektedir.

Kalite ve Yönetim süreçlerine ait takip etmekte olduğumuz performans göstergeleri şunlardır;

- Genel OEM PPM: Müşteri PPM verisi
- Kritik problem (A Seviye) Kaçışı: Müşteriden Gelen A Seviye Şikayet Adedi
- Müşteri şikayetleri endeksi: Şikayet Adedi / Toplam Satılan Jant adedi

Kalite performans göstergelerimizi belirlenmiş periyotlarda gözden geçirerek gerekli noktalarda iyileştirme planları uygularız.

KALİTE BELGELERİMİZ

- IATF 16949 Otomotiv Kalite Yönetim Sistemi Belgesi
- ISO 9001 Kalite Yönetim Sistemi Belgesi
- ISO 10002 Müşteri Memnuniyeti Kalite Sistemi Belgesi
- ISO 14001 Çevre Yönetim Sistemi Belgesi
- OHSAS 18001 İş Sağlığı ve Güvenliği Yönetim Sistemi Belgesi
- ISO/IEC 27001 Bilgi Güvenliği Yönetim Sistemi Belgesi

KALİTE POLİTİKAMIZ

KALİTE POLİTİKAMIZ

Tüm çalışanlarımızın katılımı ile faaliyet gösterdiğimiz konularda lider olmak, dünya kalite, norm ve rekabet koşullarına uyan ürün ve hizmetler sunmak ve müşterilerimizin tam tatminini sağlamaktır.

Bu amaçla;

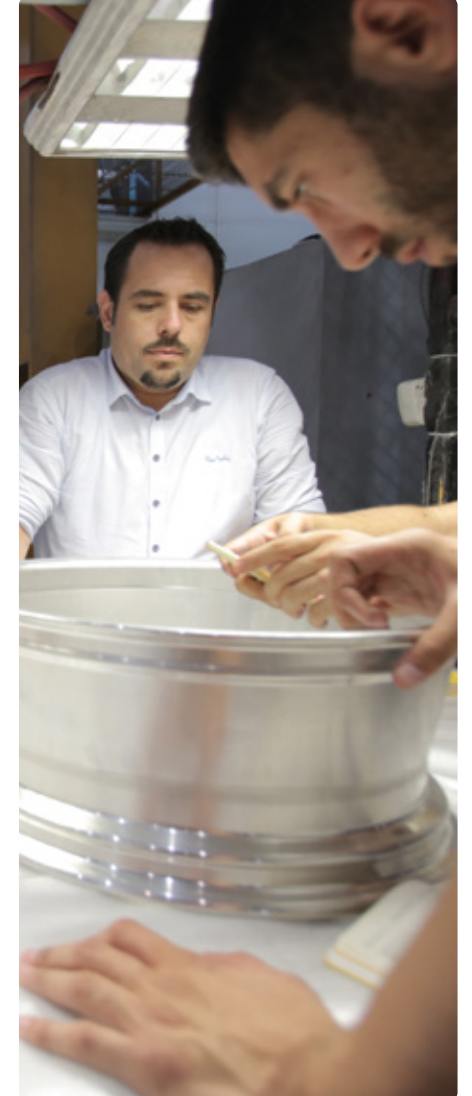
1. En değerli varlığımız olan çalışanlarımızın motivasyonunu ve sürekli gelişimini ön planda tutarız.
2. Ürün ve hizmet sunarken müşteri beklentilerini aşmayı esas alırız.
3. Kuruluşun performansını teknik ve mali yönden yükseltmek için çağdaş yönetim sistemleri kurar ve uygularız.
4. Son teknolojileri uygular ve sektördeki yeniliklerin öncülüğünü hedefleriz.
5. Tam zamanında üretim ilkesi ile güvenilirlik, süreklilik ve saygınlığı ön planda tutarız.
6. Rekabet, gelişim ve yatırıma kaynak yaratmak üzere en iyi sektörel kârlılığı hedefleriz.
7. Ürünlerimizin çalışanlara, müşterilere, kullanıcılara ve çevreye verebileceği olumsuz etkileri en aza indirmeyi esas alırız.
8. Kalite yönetim sistemi kapsamındaki faaliyetlerde süreçler ile yönetim yaklaşımını esas alırız.

CMS Ailesi'nin mensupları olarak sizlerin, bu ilkeleri gerçekleştireceğinize olan inancım tamdır.

Saygılarımla,

Bertuğ Ösen
Yönetim Kurulu Başkanı







Kalite sistemlerimizin iyileştirilmesi ile ilgili olarak 2017-2018 yıllarında hayata geçirdiğimiz başlıca projelerimiz şunlardır;

- Dijitalleşme faaliyetleri kapsamında, iç kalite faaliyetleri ve laboratuvar testleri veri tabanı yönetimi için CMS Bilgi İşlem tarafından ihtiyaca uygun şekilde oluşturulan portal kullanılmaya başlanmıştır. Bu sayede; iç kalite faaliyetlerinin portal üzerinden daha sistematik yönetilmesi, geçmiş datalara erişimin ve raporlamanın kolaylaşması, aksiyon girişlerinin daha sistematik yönetilmesi sağlanmıştır.
- Pınarbaşı tesisimizde başlamış olan WCM (World Class Manufacturing) kalite kontrol uygulamaları Çiğli ve Gaziemir tesislerimizde de yaygınlaştırılmaktadır.
- Pınarbaşı tesisimizde uygulamada bulunan kalite güvence matris sistemi Çiğli ve Gaziemir tesislerimiz için de devreye alınmıştır. Kalite güvence matrisi ile kalite problemlerinin; frekans, maliyet, şiddet ve tespit edildiği yer gibi kriterlere göre önceliklendirilmesi mümkün olmaktadır.

OYAK RENAULT “EN İYİ TEDARİKÇİ” ÖDÜLÜ

2018 YILINDA, OYAK RENAULT’NUN TÜM TEDARİKÇİLERİNİ “FİNANSAL YAPI, KALİTE, SEVKİYAT, ÜRÜN GELİŞTİRME VE TİCARİ PERFORMANS” KRİTERLERİNE GÖRE DEĞERLENDİRDİĞİ ORGANİZASYONDA, “EN İYİ TEDARİKÇİ” ÖDÜLÜNÜN SAHİBİ OLDUK.



KALİTE TESTLERİ

Jantın bir güvenlik parçası olması sebebi ile, nihai kullanıcının korunması ve jantın araç üzerinde hiç bir güvenlik riski yaratmayacak şekilde kullanılması, CMS açısından önem arz etmektedir. Şirket çapında modern teknolojinin uygulamaya koyulması ürün ve üretimin karmaşıklığını artırsa da; artan otomasyon, üretimin standartlaşması ve kalite kontrolünün sürekli gerçekleşmesini sağlamaktadır. Böylece

üretim esnasında oluşabilecek hataların önüne geçilmekte ve bu hatalardan doğabilecek kazalar azaltılmaktadır. Tüm ürünler, tasarım aşamasından başlayarak beş ana başlık altında, farklı test ve analizlere tabi tutulmaktadır. Bu sayede jant gibi otomobil ve sürüş güvenliği için önemli bir parçanın kalite ve güvenilirliği garanti altına alınmaktadır. Beş ana test grubu; mekanik testler, metalürjik testler, boyutsal ölçüm, boya testleri ve görsel kontroldür.



MÜŞTERİ MEMNUNİYETİ

Otomotiv sektörü, müşteri kalite beklentilerinin en yüksek, müşteri toleranslarının en hassas olduğu sektörlerin başında gelmektedir. Otomotiv sektörünün getirdiği sürekli değişim, artan müşteri gereklilikleri, hızlı aksiyon alma gerekliliği ve sektördeki rekabet şartlarının ağırlaşması dolayısıyla, CMS'nin en büyük varlık sebebi olan müşteri kavramı daha da önemli hale gelmiştir.

Müşteri memnuniyeti ve müşteri şikayetlerinin sistematik yönetimi IATF 16949 Otomotiv Kalite Yönetim Sistemi ve iç prosedürlerde tanımlanmış kurallar çerçevesinde garanti altına alınmaktadır. 2012 yılından bu yana "ISO 10002 Müşteri Memnuniyeti - Şikayetlerin Ele Alınması Yönetim Sistemi" standardını uygulamaktayız.

CMS olarak bünyemizdeki müşterilerle ilgili olarak yapılan değerlendirmenin tarafsızlığını ve geçerliliğini güvence altına almak amacıyla, müşteri memnuniyetini belirlerken, öncelikle müşterilerimizden gelen verileri kullanırız.

Müşteri Memnuniyeti değerlendirmesinde aşağıdaki parametreleri dikkate alırız;

- Müşteri kalite değerlendirmesi ya da denetimlerin sonuçları
- Müşteri tarafından gönderilen iade PPM sonuçları
- Garanti iadesi, saha iade sonuçları
- Müşteri tarafından gönderilen sevkiyat performans sonuçları
- Fazla navlun sayısı
- Kalite kazası

Müşteri memnuniyet değerlendirme sonuçları titizlikle gözden geçirilir ve gelen geri bildirimler ile ilgili olarak iyileştirmeye açık alanlar tespit edilmiş ise gerekli aksiyonlar belirlenerek hayata geçirilir.



MÜŞTERİ ŞİKAYETLERİNİ ELE ALMA POLİTİKASI

- Müşterilerimizden gelecek olan her türlü şikayetin etkin ve verimli bir şekilde ele alınması ve müşteriye en kısa sürede geri bildirimde bulunarak müşteri memnuniyetinin sağlanması esastır.
- Şikayetlerin değerlendirilmesinde tamamen objektif ve tarafsız olacağımızı, bu çerçevede tüm yasal şartlara uyacağımızı, müşterimiz nezdinde oluşacak tüm maliyetlere katlanacağımızı ve müşteri şartlarına riayet edeceğimiz taahhüt ederiz.
- Tarafımıza ulaşan her türlü şikayet yüzde yüz gizlilik ilkesine uygun olarak CMS'de muhafaza edilecektir.
- Müşteri memnuniyetini en üst düzeyde tutabilmek için eğitim dahil gereken tüm kaynaklar sağlanacaktır.



**SOSYAL
PERFORMANSIMIZ**

CMS İNSAN KAYNAKLARI YAKLAŞIMI

“Yıldızlara ulaşmak...” yaklaşımımız ile sahip olduğumuz tüm insan kaynağının bireysel yeteneğini ve potansiyelini gerçekleştirmek, geliştirmek için çalışırız.

YILDIZLARA ULAŞMAK...

- Şirket kültürümüze uyumlu, enerjik, takım çalışmasına inanan, alanında yetkin ve yüksek potansiyelli insan kaynağını bünyemize kazandırmak,
- Sunduğumuz sürekli gelişim odaklı eğitim uygulamaları ve rekabetçi gelişim olanakları ile çalışanlarımızın hem beceri hem de teknik bilgi kazanmalarına sağlamak,
- Uyguladığımız performans yönetimi ile çalışanlarımızın kariyer gelişmelerini takip eden, yüksek verimliliğe ulaşmaları yolunda onları ekip olmaya teşvik eden ve onlara değer veren, adil yaklaşımımız ile tercih edilen şeffaf bir iş ortamı yaratmak öncelikli hedeflerimizdir.
- Bu şekilde takımın parçası olarak gördüğümüz her çalışanımızın katkısını önemsiyor ve elde edilen başarıyı paylaşıyoruz.

Şirket olarak benimsediğimiz değerlerin tüm çalışanlarımız tarafından içselleştirilmesi ve bu değerlere bağlı davranış göstermelerini bekleriz.

Değerlerimiz

- Güven
- Saygı
- Sürekli gelişim
- Müşteri odaklılık
- Kişisel liderlik ve tutku

Uluslararası Çalışma Örgütü'nün ilkelerini benimsedik. Güven, saygı, hesap verebilirlik, performans ve insana değer verme ilkeleri öncülüğünde; çalışanlarımız, müşterilerimiz, toplum, tedarikçilerimiz ve üreticilerimizle birlikte sürekli kendini geliştiren bir organizasyon yapısı kurduk. Ücretlendirme, çalışan hakları ve işe alım konuları da dahil olmak üzere tüm insan kaynakları süreçlerinde; din, dil, ırk, yaş, cinsiyet, etnik köken, cinsel yönelim, inanç, medeni, sosyal veya ekonomik durum, engellilik hali, hamilelik ya da askerlik hizmeti durumu sebepleriyle hiçbir ayırım gözetmeksizin tüm çalışanlara eşit haklar sunarız.

Sürekli gelişim amacıyla tüm insan kaynakları süreçlerimizde operasyonel mükemmelliği hedefleriz.

2017-2018 yıllarında CMS İnsan Kaynakları hedeflerimizden “Dijitalleşme ve dijital dönüşümün gerektirdiği insan kaynağına hizalanmak” ön plana çıktı.

Bu kapsamda PEOPULSE video platformu kullanılmasıyla işe alım süreçlerimizde hız ve daha fazla adaya ulaşma imkanı sağladık. Peoplise dışında, insan kaynakları yönetim süreçlerimize; PERGEL, SAP, BARDES, LITYUM, ENOCTA programlarını entegre ederek daha verimli hale getirdik.

CMS, Türk Metal İşçi Sendikası örgütlüdür. Kapsam içi olan mavi yakalı çalışanlar Türk Metal İşçi Sendikası ile Türk Metal Sanayicileri Sendikası (MESS) arasında yapılmış Toplu İş Sözleşmesi kapsamındadır.

İşyerlerimizde yetkili işçi sendikası Türk-İş'e bağlı Türk Metal Sendikası, işveren sendikamız ise MESS'dir. 4857 Sayılı iş kanunu ve toplu iş sözleşmesi kapsamında çalışanlarımızın yasal olarak iş sürekliliği ve güvencesi garanti altına alınmaktadır.

ÇALIŞANLARA SAĞLANAN HAKLAR

Çalışanlarımızı şirketimizin en önemli değeri olarak görmekteyiz ve çalışanlarımıza verdiğimiz bu değeri maddi ve manevi olarak göstermek için çabalıyoruz. Çalışma hayatı ve koşulları ile ilgili tüm yasal mevzuata uygun olarak süreçlerimizi planlar ve uyguluyoruz. Başarılarımızın devamlılığı için çalışanlarımıza güvenli ve iyi bir çalışma ortamı sağlarız.

Eşit işe eşit ücret ilkesi doğrultusunda uluslararası geçerliliği olan metodolojileri uygulayarak, çalışanların performanslarının karşılıklarını aldıkları, adil ücretlendirme uygulamalarımız bulunmaktadır.

Ücretler ay sonunda son iş günü (eğer tatil günü ise bir önceki iş günü) zamanında ve eksiksiz olarak yatırılır. Sendikal kapsamda olmayan beyaz yaka ücret artış oranları, bireysel performans sonuçları, ücret piyasa araştırmaları, piyasa koşulları, ekonomik göstergeler, şirketin ödeme gücü ve şirket içi denge doğrultusunda belirlenir. Sendika üyesi olan çalışanlara yönelik ücretlendirmeler ve yan faydalar, işyerlerimizdeki yetkili işçi sendikası ile imzalanan toplu iş sözleşmesi çerçevesinde belirlenmektedir. Toplu iş sözleşmesi kapsamı dışındaki çalışanların ücretleri, yılda bir kez değerlendirilmekte ve yeni döneme ilişkin ücret ve yan fayda stratejisi gözden geçirilmektedir.

Şirket performansı, bölüm performansı ve bireysel performans sonuçlarına göre her yıl Aralık ayında, yönetim kademesindeki çalışanlara ve yüksek performanslı yıldız çalışanlara performans değerlendirmeleri sonucunda prim ödemesi yapılır.

Toplu İş Sözleşmesi doğrultusunda sağlanan; bayram harçlığı, yakacak yardımı, evlenme yardımı, doğum yardımı, ölüm yardımı, askerlik yardımı, çocuk yardımı, öğrenim yardımı gibi sosyal yardımlar, tüm çalışanlarımıza verilmektedir. Şirketimiz tüm çalışanlar için bireysel emeklilik planı sağlamaktadır. Beyaz yakalı çalışanlar için özel sağlık sigortası, dil tazminatı, spor kulübü üyeliği, araç ve benzin yardımı gibi yan haklar sunulmaktadır.

CMS KUMBARA HESABI: CMS tarafından ek olarak mavi yakalı çalışanlarımıza, aylık iş kazası olmaması, işe devam, disiplin, öneri verme, vardiyalı çalışma gibi konulardaki değerlendirmelere göre "Kumbara Hesabı" uygulmamız ile para ödülü imkanı sunmaktayız.

TAKIM YILDIZI: Bu uygulamamız ile de bir yıl boyunca devamsızlığı, iş kazası veya disiplin suçu olmayan çalışanlarımıza on küçük altın değerinde ödül sunarız.

Geçici/yarı zamanlı çalışanlar, sosyal yardımlardan ve iş kanununun gerektirdiği tüm haklardan yararlanmaktadır.

SEÇME, YERLEŞTİRME VE ORYANTASYON

İşe alım süreçlerimizde, şirket kültürümüzle uyumlu, enerjik, takım çalışmasına inanan, alanında yetkin ve yüksek potansiyelli yetenekleri şirketimize kazandırmayı hedefleriz. İşe alım sürecinde tarafsızlık ve fırsat eşitliği anlayışı ile şirketin uzun vadeli hedeflerini gözeterek pozisyonun ihtiyaçlarını karşılamak önceliğimizdir. Şirketimize başvuran adaylar kültür, yaş, cinsiyet ve engellilik ayrımı yapılmaksızın yetenek, kabiliyet ve performanslarına göre değerlendirilir ve uygun görülmesi halinde kabul edilir.

İşe alım ve oryantasyon süreç adımlarımız şu şekildedir;

- Yıllık olarak işgücü bütçelenmesi
- Personel talep ve onay süreci
- Pozisyonlar için uygun istihdam kaynaklarının belirlenmesi
- Pozisyon için uygun aday seçme yönteminin belirlenmesi
- Oryantasyon süreci
 - Onboarding
 - Body sistem
 - Toplu oryantasyon eğitimleri

- Teknik Eğitim Merkezi Eğitimleri: Mavi Yaka çalışanlar işe başlarken iki ay süren bir teknik eğitim sürecinden geçmekte, üretim, kalite, İK uygulamaları, sürekli iyileştirme, İSG & Çevre ve diğer teknik eğitimleri almaktadır.

KARİYER.NET 2017-2018 İNSANA SAYGI ÖDÜLÜ

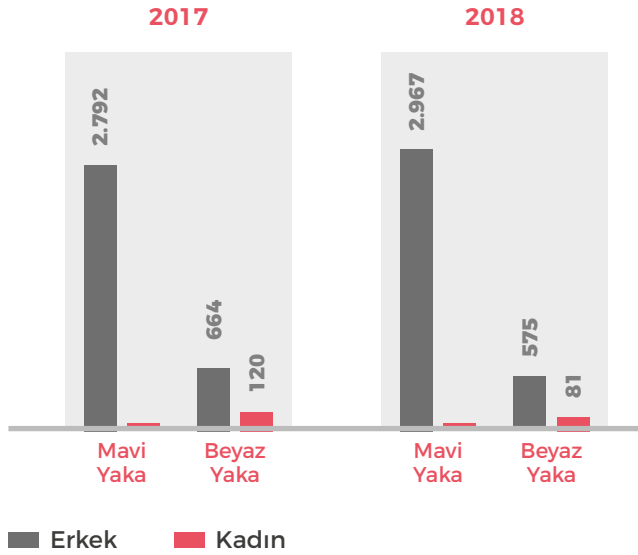
On binlerce işletmeye hizmet veren, Türkiye'nin en büyük İnsan kaynakları platformu Kariyer.net'in İnsana Saygı Ödülleri her yıl, aday başvurularını hızlı yanıtlama, en çok istihdam yaratma ve en çok başvuru yapılan firma olma kriterleri üzerinden verilmektedir. CMS olarak 2017 yılında iş başvurusunda bulunan tüm adaylara en hızlı geri dönüş oranı ile İnsana Saygı Ödülü'nün sahibi olduk. İş başvuru süreçlerinde adaylara gösterilen saygıyı temsil eden performansı ile CMS, bu ödülü ilk kez kazanmış oldu.



ÇALIŞANLARIN PROFİLİ

Çalışanlarımızın yüzde 80'i mavi yaka yüzde 20'si beyaz yakadır. TİS kapsamına giren çalışanlarımız mavi yaka olup tümü sendikalıdır. Tüm CMS çalışanları, sözleşmeli ve tam zamanlıdır. Tüm tesislerimizde revir, yangınla mücadele ekibi, güvenlik ve temizlik hizmetleri için dışarıdan hizmet alınmaktadır.

ÇALIŞAN PROFİLİ



Raporlama yılı dahilinde şirket içerisinde herhangi bir ayrımcılık vakası bildirimi gelmemiş ve herhangi bir vaka ile karşılaşılmamıştır.



ÇALIŞAN EĞİTİMİ VE GELİŞİMİ

Çalışanlarımızın bilgi ve beceri düzeylerini artırabilmek amacı ile sürekli gelişim odaklı eğitim imkanları sunmak için çeşitli programlar uyguluyoruz. Stratejik hedef ve politikalarımız doğrultusunda müşteri beklentilerini de göz önünde bulundurarak, sektördeki ve gündemdeki gelişmeleri takip ederek eğitim uygulamalarımızı ve içeriklerimizi güncel tutar ve sürekli geliştiririz. Eğitimlere paralel olarak düzenlenen seminer, kongre, zirve ve sempozyumlar ile çalışanlarımızın beceri ve yeteneklerini geliştirmeyi ve bu sayede üretkenliklerini artırmayı hedefleriz.

Eğitim ihtiyaçlarımızı belirlerken; şirket hedeflerimize paralel oluşturulan kişisel hedefler, kalite ve yönetimi sistemlerinin gereklilikleri kapsamında, görev tanımları, yetkinlikler, performans değerlendirme sonuçları, departmanlara özgü çalışan memnuniyeti sonuçları, performans potansiyel matrisleri gibi kriterleri esas alırız. Yıllık olarak eğitim ihtiyaç analizi doğrultusunda eğitim bütçelerimizi oluşturur ve kaynaklarımızı değerlendiririz.

"Eğitim Yönetim Sistemi", İK ve IT bölümleri tarafından geliştirilen "Pergel Eğitim Portalı" adı verilen sistem üzerinden yönetilmektedir. Bu portal ile eğitim taleplerinin alınması, eğitim kayıtlarının takibi, teknik yetkinliklerin takibi, eğitim etkinliği değerlendirmeleri gibi süreçler yönetilmektedir.

YETENEK VE PERFORMANS YÖNETİMİ

Tüm çalışanlarımızı düzenli bir performans ve kariyer gelişim değerlendirmesine tabi tutarız. Yetenek yönetimi, performans yönetimi, eğitim ve gelişim

süreçlerimiz entegre bir yapıda yönetilmektedir. Sistem tüm çalışanları kapsamaktadır.

Çalışanların kariyer gelişimlerine katkı sağlanması amacı ile farklı akademi programlarımız bulunmaktadır. Bunun yanı sıra yabancı dil eğitimleri de şirketimiz tarafından desteklenmekte, çalışanlara yabancı dil tazminatı ve eğitim desteği sağlanmaktadır.

Performans Yönetimi: Çalışanlarımızın güçlü yönlerini maksimum seviyede kullanmalarını sağlamak ve performans verilerine hızlı ulaşabilmek hedefimizdir. Bu şekilde hem şirketimizin hem de çalışanlarımızın sürekli gelişimi, stratejik hedefler, bütçe hedefleri, bölüm hedefleri doğrultusunda uzun ve kısa vadeli hedef ve gelişim planları anlık olarak geribildirim yönetimi ile takip edilir ve çalışan gelişimine bireysel bazda odaklanılır. "Performans Gelişim Sistemi" olarak yöneticilerin yıllık performans hedefleri dışında anlık bireysel hedeflerini takip edebildiği ve aynı zamanda çalışanlarına anlık geribildirimler verebildiği, CMS IT ve İK bölümleri tarafından geliştirilen "Pergel" sistemi kullanılır.

Performans Potansiyel Matrisi: Yeteneklerimizi keşfetmek ve yıldız çalışanlarımızı belirlemek amacıyla dokuz kutu yöntemi çerçevesinde değerlendirme yapar ve gelişim programlarına dahil ederiz. Bu kapsamda her yıl yapılan değerlendirme sonucunda, performansı ve potansiyeli yüksek çalışanlarımız üç seviyede gerçekleştirilen "Liderlik Akademisi"ne dahil edilir.

Lider Gelişim Programları: Yetenekli çalışanlarımızı gelişim sürecinde, özellikle yönetsel becerilerinin gelişimine yönelik, finans, hukuk ve vizyon geliştirici eğitimlerden oluşan eğitim programlarına dahil ederiz. Program üç seviyede gerçekleştiririz. Programı başarı ile tamamlayan çalışanlar gelecekte organizasyonel ihtiyaçlar doğrultusunda yönetsel pozisyonlarda değerlendirilir.

Grup Lideri Eğitim programı: Mavi yaka çalışanlardan seçilen ilk kademe yöneticilerimiz "Grup Liderleri" için yönetsel yetkinlikleri artırmaya yönelik; performans yönetimi, ekip yönetimi, iletişim gibi konuları içeren, koçluk ve geribildirimlerle gelişim sürecinin takip edildiği altı-yedi aylık bir eğitim programıdır.

Grup Lideri Adayı Seçme ve Eğitim Programı: Mavi yaka çalışanlarımızdan Grup Lideri adaylarını seçmek için yapılan mülakat ve değerlendirme testleri sonucunda seçilenlerin dahil olduğu eğitim programında, hem yönetsel becerilerin gelişimi hedeflenmekte hem de katılımcıların gelişimi değerlendirilmektedir. Yedi-sekiz aylık programı başarı ile tamamlayan çalışanlar, Grup Lideri adayı olmaya hak kazanır ve ilk organizasyonel ihtiyaçta "Grup Lideri" olarak atanır.

Bakım Okulu: Her seviyede bakım bölümündeki çalışanlarımız için gerekli teknik yetkinlikleri artırmak ve bu yetkinliklerin sürekliliğini sağlamak için oluşturulmuş 8-12 ay süren bir eğitim programıdır.

2017 ve 2018 yıllarında tüm çalışanlara performans değerlendirmesi yapılmıştır.

ÇALIŞAN KATILIMI VE MEMNUNİYETİ

Seçme, yerleştirme ve organizasyon, ücret yönetimi, eğitim ve kariyer gelişimi gibi insan kaynakları süreçlerimizi, yüksek potansiyele sahip çalışanlarımızın şirketimize uzun süre katkı sağlamaya devam edebilmeleri amacıyla yönetiriz. Bu süreçleri yapılandırırken çalışanlarımızın memnuniyetini esas alırız.

Bu kapsamda uygulamalarımızın etkinliğini ölçümleyebilmek için her yıl bağımsız bir kuruluş aracılığı ile Çalışan Memnuniyeti Anketi uygularız. Anket sonucunda çıkan değerlendirmeler doğrultusunda grup ve bölüm bazında iyileştirici aksiyonlar belirleriz. Hedefimiz her yıl hem genel hem de odaklanılan kriterlerimizde çalışan bağlılığı ve memnuniyetini artırmaya devam etmektir.

2018 yılı çalışan memnuniyet oranımızda, 2016 yılına göre, %10 artış gerçekleşmiştir.

YIL	ÇALIŞAN MEMNUNİYET ANKETİ PUANI
2016	3,3796
2017	3,37
2018	3,72



Uygulamakta olduğumuz öneri sistemi ile çalışanlarımızdan öneriler alarak onların kendilerini üretim aşamasının dış bir elemanı olarak görmelerinin önüne geçerek üretimi içselleştirmelerini, kurumu sahiplenmelerini sağlarız. Böylece çalışanlardan gelen öneriler ışığında gündelik operasyonlarda iyileştirmeler yaparken, çalışanın iş memnuniyeti ve verimliliğini artırırken, aidiyet duygusunun pekişmesini sağlarız.

Çalışanlarımızın motivasyonunu yüksek seviyede tutabilmek ve iş dışında bir arada olabileceğimiz zamanlar yaratabilmek adına yıl içerisinde çeşitli aktivitelerin planlanmasının önemli olduğunu düşünmekteyiz. Bowling Turnuvası, Dragon Festivali, 23 Nisan Resim Yarışması, Tavla Turnuvası, Masa Tenisi Turnuvası, Playstation Turnuvası, doğum günü sinema biletleri, beş çayı, Yönetim ile yemek, Kadınlar Günü Yemeği, futbol ve basketbol kulübü gibi aktivitelerimiz aracılığıyla birlikte eğlendiğimiz ve vakit geçirebildiğimiz zamanlar yaratırız.



FIRSAT EŞİTLİĞİ

CMS Grubu'nda Uluslararası Çalışma Örgütü'nün ilkeleri, şirket faaliyetlerine dahil edilmiştir. CMS, güven, saygı, hesap verebilirlik, performans ve insana değer verme ilkeleri öncülüğünde; çalışanları, müşterileri, toplumu, tedarikçileri ve üreticileri birlikte sürekli gelişen bir şirkettir. Ücretlendirme, çalışan hakları ve işe alım konuları da dahil olmak üzere tüm insan kaynakları süreçlerinde CMS; din, dil, ırk, yaş, cinsiyet, etnik köken, cinsel yönelim, inanç, medeni, sosyal veya ekonomik durum, engellilik hali, hamilelik ya da askerlik hizmeti durumu sebepleriyle hiçbir ayırım yapmaz ve tüm çalışanlara eşit haklar sunar.

CMS, başarılarının devamlılığı ve gelişimi için çalışanlarına güvenli ve iyi bir çalışma ortamı sağlamakta ve aynı zamanda CMS ailesine yeni katılan çalışanlarının işe hızlı uyumuna destek olmaktadır. Bu kapsamda CMS, bünyesinde işe yeni alınan tüm çalışanları, sürdürülebilirlik stratejisine paralel olarak sağlık, güvenlik, çevre kural ve düzenlemelerini kapsayan bir oryantasyon programına dahil etmektedir. Benzer başlıklarda düzenlenen eğitimlere ise tüm mavi ve beyaz yaka çalışanların katılımı zorunlu kılınmıştır.

Çalışanların tümünün cinsiyet ve yaş kırımları, raporun ekler bölümünde (performans verileri) verilmiştir.



İŞ SAĞLIĞI VE GÜVENLİĞİ

İş Sağlığı ve Güvenliği yönetimi, üzerinde hassasiyetle durduğumuz ve profesyonelce ele aldığımız öncelikli konularımızın başında gelmektedir. Tüm çalışanlarımız için en güvenli ve sağlıklı çalışma koşullarını sağlamayı en önde gelen sorumluluklarımızdan biri olarak görmekteyiz.

İş sağlığı ve güvenliği yönetim sistemimizi kurgularken ana hedef olarak "Sıfır İş Kazası" ilkesini benimsedik. Bu konuya bakış açımızı yansıtmakta olan İş Sağlığı ve Güvenliği Politikamızı benimseyerek, tüm faaliyetlerimizi bu amaç ile uyumlu şekilde gerçekleştirmekteyiz.

İŞ SAĞLIĞI VE GÜVENLİĞİ YÖNETİM SİSTEMİ

Faaliyetlerimizin tümü için OHSAS 18001 İş Sağlığı ve Güvenliği Yönetim Sistemi uygulanmaktadır. Tüm tesislerimiz bu yönetim sistemi sertifikasına sahiptir. İş güvenliğinde yasal mevzuata uyum süreci önem arz etmektedir. Bu sebeple yasal mevzuat takibi için bir sistem oluşturduk. Mevzuattaki değişiklikleri takip etmekte ve iş faaliyetlerimizi bu değişimlere adapte etmekteyiz. Tüm tesislerimizde yasal mevzuata yüzde yüz uyum sağlarız. Çalışma Bakanlığı ve yönetim sistemleri denetimleri 2017-2018 yıllarında başarı ile tamamlanmıştır. İş sağlığı ve güvenliği sistemimizin düzgün ve verimli bir şekilde

çalıştığını tespit edebilmek için bazı kontrol mekanizmaları geliştirdik. Yöneticilerin ve diğer çalışanların katılımı ile birlikte haftalık İSG Saha Denetimleri ile İSG Devriyeleri yapılarak sahadaki risklerin tespit edilmesi ve çalışan farkındalığının artırılmasını sağlarız. Tüm departmanların katıldığı sabah toplantılarında öncelikli olarak iş güvenliği hedefleri gözden geçirilir, iş kazalarını ve riskleri önlemek için alınacak aksiyon konuları değerlendirilir. Departman müdürlerinin katılımı ile haftalık olarak iş güvenliği toplantıları yapılır ve alınması gereken aksiyonlar planlanır.

2017-2018
YILLARINDA
İŞ GÜVENLİĞİ
İYİLEŞTİRME
ÇALIŞMALARI
İÇİN 1,4 MİLYON
EURO YATIRIM.



İŞ GÜVENLİĞİ BU NOKTADAN İTİBAREN BAŞLAR SAFETY STARTS HERE

Tesislerimizde 6331 sayılı iş sağlığı ve güvenliği kanunu kapsamındaki risk analizlerini risk değerlendirme ekibi ile birlikte yaparız. L tipi 5*5 risk değerlendirme matrislerini kullanarak risklerimizi önceliklendiririz. Rutin ve rutin olmayan işler ve acil durumların her biri için risk değerlendirme çalışmalarını ayrı ayrı yürütürüz. Risk değerlendirme çalışmalarının hangi durumlarda yapılacağını, 4857 İş Kanunu ve 6331 İş Sağlığı ve Güvenliği Kanunu'na uygun bir şekilde ilgili prosedürlerimiz ile belirledik. Risklerin ve tehlikelerin ortadan kaldırılması için risk yönetim kontrol hiyerarşi uygulamamız şu şekildedir:

- Tehlikenin ortadan kaldırılması
- Tehlikeli olanın daha az tehlikeli bir malzeme, süreç, operasyon veya ekipmanla değiştirilmesi
- Mühendislik kontrolleri ve/veya işin yeniden organize edilmesi; kişilerin tehlikeden izole edilmesi
- İdari kontrollerin kullanımı (çalışma şekillerinin değiştirilmesi, eğitim vb.)
- Kişisel koruyucu donanımla koruma

Çalışanlarımızın iş sağlığı ve güvenliği kapsamında farkındalığını artırmak, iş güvenliği kültürümüzü geliştirmek, iş sağlığı ve güvenliği ile ilgili yapılan çalışmalara çalışanlarımızın da katılımını sağlamak için;

- Risk analizi ve değerlendirme eğitimleri,
- Genel iş sağlığı ve güvenliği eğitimleri,
- İş kazaları ve kök neden analizleri eğitimi,
- Acil durumlar ve yangın eğitimleri,
- Kimyasal yönetimi eğitimleri,
- Kişisel koruyucu donanım eğitimleri,
- Ergonomi eğitimleri gibi konularda iç ve dış eğitimler düzenleriz.

Ayrıca özel izin gerektiren konular için çalışanlarımıza, yüksekte çalışma, kapalı alanda çalışma, kaynakçı sertifikası, forklift ehliyeti, ilkyardım eğitimi gibi eğitimler planlarız.

2017-2018 YILLARINDA ÇALIŞANLARIMIZ TOPLAM **54.678 SAAT** İŞ GÜVENLİĞİ EĞİTİMİ ALMIŞTIR.

KONULARINA GÖRE İSG EĞİTİMLERİMİZ

	2016	2017	2018
ACİL DURUM VE YANGIN EĞİTİMİ	3.260	1.263	3.366
ATEX PATLAMADAN KORUNMA EĞİTİMİ		27	166
EL VE UZUV YARALANMALARI EĞİTİMİ			3.210
GENEL İSG EĞİTİMİ	18.332	20.444	21.393
KİMYASAL YÖNETİMİ EĞİTİMİ		565	1.239
KİŞİSEL KORUYUCU DONANIM KULLANMA EĞİTİMİ	2.184	215	151
RİSK ANALİZİ EĞİTİMİ		45	266
YÜKSEKTE ÇALIŞMA EĞİTİMİ		1.600	728

Tesislerimizde yaşanan iş kazalarının kaza trend analizlerini yaparız. Bu analizler sonucunda iş kazalarını yaralanma türü, etkilenen vücut bölgesi, çalışma saati ve çalışan yaşına göre sınıflandırırız. 2017-2018 yıllarında yapılan kaza trend analizlerimiz doğrultusunda el ve uzuv yaralanması yaşanan alanlarımız belirlendi. Konu ile ilgili eğitimler verildi. Kaza analizleri yapılarak kök nedenler tespit edildi. Bu kök nedenlere göre aksiyonlar planlanarak gerekli faaliyetler tamamlandı. Bölüm yöneticilerimiz ile beraber ilgili alan çalışanlarına özel mülakatlar yapıldı. Bu kapsamda kaza trend analizlerimizde yüzde altmış oranında azalma gözlemlendi.

2017-2018 yılları içerisinde ölümlü sonuçlanan iş kazası bulunmamaktadır. Fabrikalarımızda meydana gelen tüm iş kazalarının ve ramak kala olaylarının kayıtlarını tutarız. 2018 yılında, yapmış olduğumuz kök neden analizleri, risk değerlendirmeleri, iş güvenliği toplantıları, saha denetimleri, eğitimler ve yatırımlar sayesinde kaza ağırlık oranımızı yüzde 5,2, kayıp günlük kaza sayımızı ise yüzde 17,5 oranında azalttık.

	2017	2018
KAYIP GÜN SAYISI (GÜN)	2.261	2.232
KAYIP GÜNLÜ KAZA SAYISI (ADET)	258	213
KAZA AĞIRLIK ORANI	318,32	301,72
ÇALIŞMA SAATİ	7.103.000	7.397.595

*Veriler Türkiye dahilindeki tüm tesisler toplamıdır.

2017-2018 yıllarında özellikle kimyasal yönetimi konusunda önemli çalışmalar yürüttük:

- Üretim alanlarında VOC oluşma risklerine, iş güvenliği ve çevre risklerine karşı mevcutta kullandığımız kimyasallara yönelik alternatif kimyasal araştırma çalışmaları yaparak iş sağlığına, iş güvenliğine ve çevreye karşı daha duyarlı kimyasallar tedarik ettik.
- Boyahane alanları flosette kullanılan kimyasalların manuel olarak yapılan dozaj ayarlaması ve aktarma işlemleri yerine otomatik dozajlama sistemi kurularak revize edildi ve bu sayede çalışanlarımızın karşılaşabileceği riskler ortadan kaldırıldı.

2017-2018 yıllarında gerçekleştirdiğimiz diğer İş Sağlığı ve Güvenliği Uygulamalarımız:

- Fabrikalarımızda çalışanlarımızın, çalışma alanlarında tanımlı olan kişisel koruyucu donanımlarını daha kısa sürede ulaşabilmeleri ve yaptıkları işlere uygun kişisel koruyucu donanımını temin edebilmeleri için kişisel koruyucu donanım otomatları kurulmuştur. Tüm çalışanlarımızın işyeri kartlarına kullanmaları gereken kişisel koruyucu donanımlar tanımlanmıştır. Çalışanlarımız kendilerine tanımlanan limitlerde kişisel koruyucu donanım temin ederek kullanabilmektedir. Bu sayede çalışanlarımızın kişisel koruyucu donanım kullanımları takip edilebilmektedir. Ayrıca kurulan bu sistem ile kişisel koruyucu atık miktarında azalma görülmüştür.



- Fabrikalarımızda rutin olmayan bakım faaliyetlerinde de risk değerlendirilmesi yapılmakta ve takip edilmektedir. Talaşlı imalat tezgahlarının üzerine bakım amaçlı olarak çıkılması örneğinde olduğu gibi rutin olmayan durumlarda tespit edilen risklerimize yönelik çalışanlarımızın güvenli bir şekilde bakım çalışmaları yapabilmesine olanak sağlayan tezgah üstü bakım platformları yapılmıştır.
- AB Ocakları kalıp içi aydınlatmasında, otomatik çalışan aydınlatma sistemi kurularak daha güvenli bir çalışma ortamı ve enerji tasarrufu sağlanmıştır.
- Hareketli ekipman kaynaklı riskleri önlemek için forklift hareketlerinde ve sayılarında optimizasyon çalışması yapılmış ve güzergah noktaları risk yaratmayacak şekillerde revize edilmiştir.
- Yükleme ve boşaltma faaliyetleri sırasında oluşabilecek risklere karşı yükleme alanları için akıllı araç kilitleme sistemi kurulmuştur. Bu sistem ile araçların tekerleri kilitleyerek aracın vaktinden önce hareket etmesi engellenmiştir.

- Kapalı alanlarda çalışma risklerine karşı Personel Takip Sistemi kurulmuştur. Bu sistem ile çalışma yapılan tüm kapalı alanlarımıza RFID bölge okuyucuları yerleştirilmiştir. Bu okuyucular personellerimizin üzerinde takılı olan mobil etiketler ile haberleştirilmiştir. Bu sayede hangi personelin hangi kapalı alan çalışmasında olduğu anlık olarak takip edilmeye başlanmıştır. Ayrıca Personel Takip Sistemi ile personelin acil durum butonuna basması, serbest düşme meydana gelmesi, personelin bir dakika boyunca hareketsiz kalması durumlarında fabrikalarımızın çeşitli alanlarına kurulan alarm merkezine sesli ve görüntülü alarm düşmesi sağlanmıştır.

İSG ÇALIŞAN KATILIMI

Yasal mevzuat kapsamında İş Sağlığı ve Güvenliği Kurulu oluşturulmuştur. İş sağlığı ve güvenliği kurulu işyerinde iş sağlığı ve güvenliğine ilişkin tehlikeleri ve önlemleri değerlendirir, tedbirleri belirler, işveren veya işveren vekiline bildirimde bulunur, gereken aksiyonları değerlendirir ve kararlar alır. İş sağlığı ve güvenliği kurullarımız yasal mevzuat çerçevesinde iki ayda bir toplanır. Ayrıca acil durumlarda iş sağlığı ve güvenliği kurulu toplanarak yaşanan olayı değerlendirip hızlı aksiyonlar alır.

Çalışanlarımızın ramak kala olayları ve risk bildirimleri için alanlarda ramak kala/risk bildirim kutuları bulunmaktadır. Çalışanlardan gelen bildirimler risk analizine eklenir ve alanda ilgili bölüm yöneticileri ile incelenerek alınacak önlem ve aksiyonlar kararlaştırılır.

Tesislerimizde yasal mevzuata uygun sayıda işyeri hekimi ve her vardiya için sağlık personeli bulunmaktadır. Tesislerimizdeki revirlerde 7/24 saat sağlık hizmeti verilir. Sağlık birimlerimiz çalışanların sağlık gözetimi ve çalışma ortamı gözetimi yapar. İş sağlığı ve güvenliği hizmetlerini planlar ve değerlendirir. Ayrıca meslek hastalığı ile ilgili eğitimler ve sağlık gözetim toplantıları düzenler. 2017-2018 yıllarında tesislerimizde meslek hastalığı tespiti yapılmamıştır.



TOPLUMA KATKI FAALİYETLERİMİZ

Bulunduğu bölgede önemli bir istihdam kaynağı olan CMS, sahip olduğu öz değerlerinin ve ilkelerinin bir parçası olarak tüm faaliyetlerinde sosyal sorumluluk bilinciyle hareket etmeyi yönetim anlayışının temel ve değişmez unsurlarından biri olarak kabul etmektedir.

Bu çerçevede CMS Grubu'nu oluşturan tüm şirketler, faaliyetlerinde; ekonomik, sosyal ve çevresel etkilerini sorumluluk anlayışı içinde yönetir ve toplumu geliştirmeyi öncelikli olarak gündemlerinde tutarlar. Sosyal sorumluluk anlayışını ve bu konudaki önceliklerini, toplum ve çevre için en iyi olanı dikkate alarak belirlerler. Kurumsal Sosyal Sorumluluk İlkelerimiz ve İş Etiği el kitabımız bu kapsamda tüm CMS Grubu'na rehber olmaktadır. Yine bu doğrultuda CMS; insan hakları, çalışma koşulları, iş etiği ve çevre konularında normları belirleyen bir Kurumsal Sosyal Sorumluluk Politikası oluşturmuş ve tüm paydaşlarıyla bu politikanın iletişimini sağlamıştır.

CMS, çalışanları veya diğer paydaşlarıyla ilgili sosyal bir soruna çözüm getirebilmek için geliştirdiği veya katkıda bulunduğu projelerde sivil toplum kuruluşları ile işbirliğine önem vermektedir. Bu işbirlikleri yoluyla, iç ve dış müşteri memnuniyetinin geliştirilmesine, çalışanlarda ekip ruhunun zenginleştirilmesine ve çalışan bağlılığının artırılmasına katkı sağlanmaktadır.

Kurumsal Sosyal Sorumluluk Politikası ile uyumlu olarak kuruluşundan itibaren topluma her zaman destek veren CMS Grubu, eğitim, sanat, sağlık ve spor gibi alanlara yaptığı yardımlar ile sponsorluklar hariç 2017 yılında 144.000 TL ve 2018 yılında 459.536 TL değerinde sosyal yardımda bulunmuştur.

SPOR

CMS Grubu, 2016-2017 ve 2017-2018 Türkiye Basketbol Ligi'nde Pınar Karşıyaka Basketbol Takımı'nın sponsorluğunu üstlenmiştir. Her iki sezonda toplam 508.000 TL destek yapılmıştır.



KÜLTÜR VE SANAT

İzmir Devlet Senfoni Orkestrası 2017-2018 sezonunun sponsorlarından biri olarak çalışanlarımıza ücretsiz davetiye imkanı sağlamıştır. 2017 ve 2018 yıllarındaki destek tutarımız toplam 70.000 TL olmuştur.



2017 YILINDA
70.600 TL,
2018 YILINDA
İSE 78.520 TL
EĞİTİM
DESTEĞİ

EĞİTİM

CMS Grubu olarak, yereldeki üniversitelerin öğrencilerine eğitim desteği sağlanması, özellikle teknik projelere sponsorluk yapılması, uzmanlıklarımız doğrultusunda üniversitelerin teknik bölümlerinde sunum ve eğitimler düzenlenmesi, ortaokullara parasal destek sağlanması gibi projelerle düzenli olarak eğitime katkı yapmaktayız.

Üniversite-sanayi işbirliğini sürdürülebilir bir çerçevede gerçekleştirmek için, 2014 yılından beri CMS Ar-Ge Merkezi liderliğinde bir sistem oluşturulmuştur. Üniversite öğrencileri için yaz stajı ile başlayan eğitim süreci, daha sonra öğrencilerin bitirme projelerini CMS Ar-Ge Merkezi'nde yapabilmeleri olanağı ve değerlendirmeler sonucu CMS Şirketleri'ndeki açık pozisyonlarda tam veya yarı zamanlı çalışma fırsatı elde etmeleri ile sonuçlanabilmektedir.

2016-2017 Eğitim döneminde yedi grup 17 öğrenci, 2017-2018 eğitim döneminde ise üç grup altı öğrenci proje öğrencisi olarak CMS Grubu'nda projelere dahil olmuştur.

Bu uygulamalardan doğan Güçlü Gelecek Programı ile CMS Grubu, üniversite lisans ve lisansüstü öğrenci gruplarına sanayiye yönelik katma değer yaratan proje konularında çalışma ortamı sunmaktadır. Çalışmaları sırasında, öğrencilere CMS'deki uzmanlar mentorluk yapmaktadır. Öğrenci, çalışmakta olduğu akademisyen ve CMS'deki mentoru ile çalışma ekseninde bir araya gelmekte ve bu şekilde sektöre ve akademiye katkı sağlayacak proje fikirleri doğmaktadır. Bu çalışmalar sonucu, çok sayıda kongre sunumu gerçekleştirilmiş olup yurtdışında da saygınlığı olan bilimsel dergilerde makaleler yayınlanmıştır.

CMS Arge Merkezi-Üniversite işbirliği programımız 2017 yılında Bilim, Sanayi ve Teknoloji Bakanlığı Bilim ve Teknoloji Genel Müdürlüğü'nün düzenlemiş olduğu "Özel Sektör Ar-Ge Merkezleri İyi Uygulama Örnekleri" kapsamında Türkiye'deki tüm Ar-Ge merkezleri arasından Kamu-Üniversite-Sanayi İşbirliği kategorisinde gerçekleştirilen en iyi uygulama örneği olarak seçilmiştir. Bu sayede ülkemizde faaliyet gösteren diğer Ar-Ge Merkezleri yöneticilerine örnek uygulamamızı tanıtma şansı yakalamış olduk.

Güçlü Gelecek programımıza başvurular web sitemizden yapılabilmektedir:

<https://www.cms.com.tr/tr/kariyer/cms-guclu-gelecek>

SAĞLIK

CMS Grubu Şirketleri olarak, yereldeki sağlık kurumlarına, düzenli olarak parasal destekte bulunmaktayız.

"Hayatı geri saramayız ama yaralarınızı sarabiliriz" sloganıyla 2009 yılından beri Türk Kızılay Vakfı'nı, çalışanlarımızın gönüllü katılımıyla birlikte yılda üç kez kan bağıışı yaparak desteklemeye devam etmekteyiz.

1.398 ÜNİTE
2017 VE 2018 YILLARINDA
YAPILAN TOPLAM KAN
BAĞIŞI



**ÇEVRESEL
PERFORMANSIMIZ**

ÇEVRE YÖNETİMİ

Sürdürülebilirlik yaklaşımımızın temel taşlarından biri, faaliyetlerimizden kaynaklanan çevresel etkilerin azaltılmasıdır. Bu amacımıza ulaşmak için tüm faaliyetlerimizi, Çevre Politikamız doğrultusunda, ISO 14001 Çevre Yönetim Sistemi kapsamında yürütürüz. Tüm tesislerimiz ISO 14001 Çevre Yönetim Sertifikasyonu'na sahiptir. Çevresel risk ve fırsatlarımızı tespit etmek için her yıl çalışmalar yürütürüz. Yaptığımız değerlendirmeler sonucunda riskli gördüğümüz alanlar için önleyici ve düzeltici faaliyetler planlarız. Konusunda uzman çevre profesyonellerinden oluşan ekibimiz, çevre ile ilgili çalışmaların yürütülmesinden sorumludur.

Çevresel performansımızı sürekli olarak takip etmekte ve sistemimizin uygunluğunu kontrol etmek için periyodik kontroller ile gözden geçirmeler yaparız. Her yıl başında tespit ettiğimiz çevre hedeflerimizin yaygınlaştırmasını her bir departman bazında yaparız ve tüm departmanlar belirlenmiş hedeflere ulaşmak için çalışır. Hedeflerimizin gerçekleşmelerini ise aylık bazda takip ederiz.

Çevre mevzuatı ve diğer yasal gerekliliklere uyum, sistemimizin en önde gelen bileşenidir. Mevzuat takibini periyodik olarak yapar ve çevre yasalarına uyumu sağlarız. 2017-2018 yıllarında tesislerimizde herhangi bir çevresel uygunsuzluk tespit edilmemiştir.

CMS ÇEVRE POLİTİKASI

Türkiye'nin ilk ve dünyanın önde gelen hafif alaşım jant üreticilerinden olan CMS, hammadde seçiminden başlayarak, üretim ve hizmet faaliyetlerinin her aşamasında çevreye yönelik ilke ve hedeflerine ulaşmak için gerekli tüm kaynakları sağlayarak etkin bir Çevre Yönetim Sistemi ile sürekli gelişmeyi hedef alır.

Bu amaca ulaşmak için;

- Çevre yönetim sistemini etkileyen iş süreçlerinin bağlantılı olduğu ilgili tarafların çevre ile ilgili beklentilerini ve tüm yasal gereklilikleri karşılamayı,
- Risk temelli düşünme yaklaşımı ile, kuruluşumuzun direkt ve dolaylı olarak etkilediği çevresel sonuçların değerlendirmesini yapmayı,
- Çevre yönetim sistemine ilişkin olarak, atık yönetimi ve çevresel etkilere dair sonuçlar ile bağlantılı hesap verme sorumluluğunu almayı,
- Planlamış olduğumuz, çevre yönetim sistemine ait hedeflerin başarılmaması ve sürekli iyileştirilmesinin teşviki için gereken kaynakları sağlamayı,
- Teknik ve mali imkânları kullanarak kirliliğin önlenmesi ve çevrenin korunması için, atıkları kaynağında ayrıştırmayı, doğal kaynakların kullanımının azaltılması için gereken çalışmaları yapmayı ve çalışmaların ölçüm sonuçlarını izleyerek kontrol etmeyi,
- ÇYS sistemimize ilişkin olarak tüm ilgililerin, ÇYS'ye katılımını sağlamak için gereken eğitim, bilgi vb. kaynakları temin etmeyi ve katkılarını değerlendirerek teşvik etmeyi,
- Yaşam boyu döngü çerçevesinde geri dönüşümlü malzeme kullanımına odaklanmayı ve uygulanabildiği yerde çevreye zararsız malzemelerin kullanımını önceliklendirmeyi taahhüt ederiz.

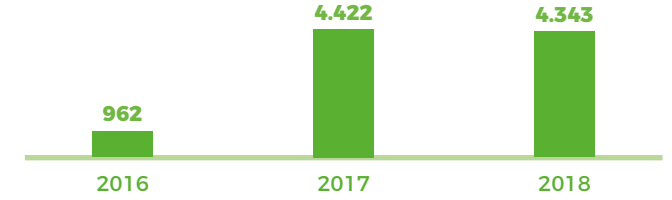
Çalışanlarımızın çevre ile ilgili konularda farkındalıklarının artması için her yıl çevre yönetimi, çevresel risk ve fırsatlar, atık yönetimi, enerji yönetimi ve su yönetimi ile ilgili eğitimler düzenleriz.

2017-2018 YILLARINDA ÇALIŞANLARIN ALDIĞI TOPLAM ÇEVRE EĞİTİMİ 8.765 SAAT

2017-2018 yılları arasında çevre ile ilgili alanlarda yatırımlarımıza devam ederek toplam 100.000 € tutarında yatırım ve harcama gerçekleştirdik.

2017-2018 yıllarında çevre ile ilgili önemli yatırımlar gerçekleştirilmiştir. Atık yönetimi kapsamında atık miktarlarını azaltma ve atık alanları revizyon çalışmaları yapılmıştır. Doğal kaynak tüketimi kapsamında enerji tüketimlerinin azaltılmasına yönelik projeler yapılmıştır. Fabrikalarımızda kullanılan sarf malzemeler sınıflandırılarak tüketimlerinin ve atıklarının azaltılması çalışmaları tamamlanmıştır.

ÇEVRE EĞİTİM SAATİ



MALZEME YÖNETİMİ

CMS olarak en büyük hammadde girdimiz alüminyumdur. Üretim tesislerimizde proses içinde oluşan ve ilk işlem sonrası atık durumuna gelen fire jant ve alüminyum talaşları, alüminyum alaşım tesislerinde ergitme yöntemi ile geri dönüştürülmekte ve sıvı metal olarak yeniden prosese kazandırılmaktadır. Bu işlem sayesinde hammadde kullanımı azaltılmakta ve çevreye olan etki en aza indirilmektedir. Sürekli ergitme ocaklarında %45 hurda, %55 orijinal alüminyum kullanılmaktadır.

Malzeme ve hammadde seçimi yaparken seçilecek malzemelerin; en az atık üretecek, çalışanlarımızın sağlığına zarar vermeyecek nitelikte olması önemli kriterlerimiz arasındadır. Temin edilen malzemelerin ambalajlarının tekrar kullanılabilir veya geri dönüştürülebilir olması tercih edilir.

Tesislerimizde oluşan ambalaj atıklarımızın çevre kanunu uyarınca her yıl bildirimlerini yaparız. Ambalajlarımızın %100'ü geri dönüştürülmekte ve tekrar kullanılmaktadır. Ayrıca, ürünlerimizi müşterilerimize ulaştırırken ambalajlama ve taşıma amacıyla kullandığımız plastik ve karton malzemenin %52'sini, ahşap malzemenin de yüzde %7'sini piyasadan toplatarak geri kazanımını sağlarız.

2017 yılında toplam 169 ton, 2018 yılında ise 228 ton plastik ve kağıt-karton yenilenemeyen malzeme kullanılmıştır. 2017 yılında 452 ton ve 2018 yılında 563 ton ambalajlama amaçlı yenilenebilir malzeme olarak ahşap kullanılmıştır.



GERİ DÖNÜŞÜMLÜ MALZEME KULLANIMI

YIL	GERİ DÖNÜŞTÜRÜLEN İKİNCİL ÜRÜN (TOPLAM ERGİTME KG)	GERİ KAZANILAN METAL TOPLAMI (KG)
2017	48.580.494	47.608.884
2018	43.784.291	43.039.958

SU YÖNETİMİ

Doğal kaynakların korunması her geçen gün dünyamız için daha da önemli bir gündem maddesi haline gelmektedir. Suyun verimli kullanımı, su kaynaklarının etkin yönetimi, atık suların arıtılması gibi konular hem çevrenin korunması hem de ekonomik performans için önemlidir. Bu konu hakkında sorumluluğumuzun bilinciyle üretim tesislerimizde verimli su kullanım imkanlarını uygulamaktayız.

2017 yılında toplam su tüketimimiz 533 megalitre, 2018 yılında ise 514 megalitre olarak gerçekleşmiştir. 2017 yılında tesislerimizde kullandığımız suyun yüzde 97,8'lik kısmını şebekeden, yüzde 2,2'lik kısmını yeraltı suyundan sağladık. 2018 yılında bu oran yüzde 98,2 şebeke, yüzde 1,8 yer altı suyu olarak gerçekleşmiştir.

Fabrikalarımızda bazı proseslerden çıkan su, tekrar geri kazanılarak farklı proseslerde tekrar kullanılmaktadır. Endüstriyel arıtma tesisi çıkışından boyahane boya / vernik havuzlarına yılda iki bin ton, talaşlı imalat toz tutucu sisteminden yılda yetmiş ton ve demineralizasyon tesisi geri kazanım sisteminden yılda altı yüz ton su hidrolik soğutma havuzuna geri kazanılmaktadır. Üretim süreçlerimizdeki bir başka uygulamanın devreye alınması ile durulama banyosu soğutularak pasivasyon banyosunda su tüketimi yüzde 19 oranında azaltılmıştır. Benzer şekilde, banyolar arası aktarma yapmak suretiyle taze su yerine kullanılmış su tüketilerek yüzde on oranında su tasarrufu sağlanmıştır.

ATIK SU YÖNETİMİ

Pınarbaşı, Çiğli ve Gaziemir tesislerimizde kullandığımız suyu arıtarak deşarj etmekteyiz. Evsel ve endüstriyel atık su arıtma tesislerimizin her birinde, en gelişmiş atık temizleme ve filtreleme teknolojileri bulunmaktadır.

Pınarbaşı tesisimizin endüstriyel atık su arıtma tesisinde İZSU Kanala Deşarj Standartları'na uygun bir şekilde günlük 120 m³/gün su deşarjı olmaktadır. Çiğli tesisimizde ise Atatürk Organize Sanayi Bölgesi ana arıtma kanalı kriterlerine uygun olarak su deşarj miktarı 450 m³/gün'dür. Atatürk Organize Sanayi Bölgesi, belirli aralıklarla arıtma tesisinden numune olarak deşarj standartlarına uygunluğu analiz etmektedir. Gaziemir tesisimizde günlük 340 m³ atık su, Ege Serbest Bölgesi A.Ş. (ESBAŞ) kanalizasyon kanalına, oradan da İZSU kanalına deşarj edilmektedir. ESBAŞ kendi sınırları içinde arıtma tesisi barındırmadığı için atık sular İZSU Kanala Deşarj Standartları'na uygun bir şekilde ve ESBAŞ tarafından kontrol edilerek deşarj edilmektedir.

TOPLAM SU TÜKETİMİ

	2016	2017	2018
TOPLAM SU TÜKETİMİ (MEGALİTRE)	701.594	533.062	514.216
YERALTI SUYU (MEGALİTRE)	8.896	12.183	9.504
ŞEBEKE SUYU (MEGALİTRE)	692.698	520.879	419.176

ENERJİ VE İKLİM DEĞİŞİKLİĞİ YÖNETİMİ

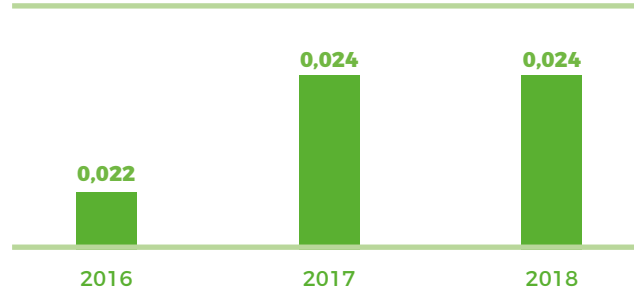
ENERJİ YÖNETİMİ

İklım deęiřiklięi konusunda en önemli faktör olan enerji tüketimi, çevresel performans açısından başlıca odak noktalarından biridir. Üretim tesislerimizde tüketilen enerjinin etkin ve verimli kullanılmasına yönelik önlemlerin alınmasında; üretim tesislerimizin ve kullanılan cihazların teknik açıdan verimli işletilmesine, üretim miktarından ödün vermeden daha az enerji tüketiminin sağlanmasına yönelik çalışmalar yürütmekteyiz.

Tesislerimizde kullanmakta olduğumuz enerji kaynakları, doğal gaz ve elektriktir; yenilenebilir kaynaklardan enerji kullanımı bulunmamaktadır. Fabrikalarımızdan dışarıya ısıtma, elektrik, soğutma ve buhar enerjisi satışı olmamaktadır.

Enerji yoğunluğumuzu, kilogram jant başına hesaplamakta ve takip etmekteyiz. Bu oran hesaplanırken, toplam doğal gaz ve elektrik sarfiyatı, toplam üretim ağırlığına (boyasız jant ağırlığı) bölünerek bir kilogram jant üretimi için sarf edilen enerji miktarı bulunmaktadır. Enerji yoğunluk hesabı yaparken tesislerimiz içindeki elektrik ve doğal gaz tüketimlerini dikkate alırız.

ENERJİ YOĞUNLUĞU (TOPLAM TÜKETİLEN ENERJİ GJ/KG JANT)



Tesislerimizde 2017-2018 yıllarında gerçekleştirilen enerji tasarruf projeleri şu şekildedir:

- Boyahane toz boya tesisleri pişirme fırınında izolasyon malzemesi deęiřiklięi ile yapılan çalışma sonucunda jant başına harcanan doğalgaz enerjisi 0,230 kWh'den 0,159 kWh'e düşürülmüştür. 3.300 Euro yatırım harcanarak yılda 16,335 Euro tasarruf elde edilmiştir.



- Kompresör enerji tüketimlerini azaltmak için kompresör ünitesi soğutma suyunu soğutan kulelerin soğutma kapasitesi artırılmış ve yapılan bu çalışma ile fabrikalarımızda 21.735 kWh yıllık enerji tasarrufu sağlanmıştır.
- Florasan aydınlatmaların led aydınlatmalar ile revizyonu yapılarak yılda 14.303 kWh enerji tasarrufu sağlanmıştır.
- Fabrikamızda hidrolik ünitelerinde kullanılan pompa motorlarının elektrik enerjisinin fazla olması nedeniyle EFF2 yüzde 86,1 verimli yerine IE3 yüzde 93,6 yüksek verimli motorlara geçilmiştir.

ENERJİ YOĞUNLUKLARI (GJ/ KG JANT)

	2016	2017	2018
TOPLAM ENERJİ	0,022	0,024	0,024
ELEKTRİK (GJ/ KG JANT)	0,007	0,007	0,008
DOĞALGAZ (GJ/ KG JANT)	0,014	0,017	0,017

İKLİM DEĞİŞİKLİĞİ YÖNETİMİ VE KARBON EMİSYONLARI

Çevresel sürdürülebilirlik açısından sektörümüzde önemli etkileri bulunan iklim değişikliği yönetimi için özel sektörün üzerine düşen büyük bir sorumluluk bulunmaktadır. CMS olarak, sera gazı yönetimi konusunu enerji yönetimi ile birlikte ele alıp değerlendirmekteyiz. Sera gazı ile ilgili risk ve fırsatlarımızı değerlendirerek bu alanda ele almamız gereken konular için aksiyonlar tanımlamaktayız.

Sera gazı emisyon hesaplaması kapsamında CO₂ gazı emisyonları dikkate alınmıştır. İşletmelerde ton veya metre küp olarak ifade edilen yanan yakıt miktarına ilişkin faaliyet verisi, ilgili emisyon faktörü ve yükseltgenme faktörü ile çarpılarak yanma emisyonları hesaplanmıştır.

Şirket araçları, fabrikalar arası ring ve sevkiyatlar için litre veya kilogram olarak ifade edilen harcanan yakıt miktarına ilişkin faaliyet verisi, ilgili emisyon faktörü ve yükseltgenme faktörü ile çarpılarak yanma emisyonları hesaplanmıştır.

Sera gazı emisyon yoğunluğu ise CMS Şirketleri için üretilen her bir kilogram jant için yapılan sera gazı emisyonu olarak, toplam sera gazı emisyon değerinin toplam üretilen jant ağırlığına bölünmesi ile hesaplanmaktadır. Emisyon faktörleri için IPCC ve Defra kılavuzları kullanılmaktadır.

Kapsam 1: Şirket araçları ve Tüketilen doğalgaz miktarı

Kapsam 2: Tüketilen elektrik miktarı

Kapsam 3: Çalışan servis araçları ve tedarik zinciri lojistik sevkiyat araçları

2018 yılında 2017 yılına oranla Kapsam 1 dahilindeki sera gazı miktarımızda yüzde 3.69'luk bir düşüş sağlanmıştır. 2017 yılından itibaren sera gazı emisyonlarımızın tüm tesislerimiz için ölçümlemeye başlanması ve üretim miktarlarımızdaki artış nedeniyle ile Kapsam 2 dahilindeki sera gazı emisyonlarımız için 2018 yılında yüzde 4.2 oranında bir artış gerçekleşmiştir. Fabrikalarımızdan çıkan sevkiyat araçlarındaki araç doluluk oranlarında yapmış olduğumuz optimizasyon çalışması ve tesisler arası ring seferleri yapan araç sayılarında gerçekleşen azalma sonucu Kapsam 3 dahilindeki sera gazı emisyonlarımız için 2018 yılında yüzde otuzluk bir düşüş sağlanmıştır.

KAPSAM 1 EMİSYONLARI (CO₂ E TON/YIL)

	2016	2017	2018
DOĞALGAZ TOPLAM	71.824	72.046	69.466
ŞİRKET ARAÇLARI (MAZOT) TOPLAM	42	103	111
TOPLAM	71.866	72.149	69.577

KAPSAM 2 EMİSYONLARI (CO₂ E TON/YIL)

	2016	2017	2018
ELEKTRİK TOPLAM	85.225	84.991	88.553

KAPSAM 3 EMİSYONLARI (CO₂ E TON/YIL)

	2016	2017	2018
TEDARİK ZİNCİRİ-LOJİSTİK	2.912	2.744	2.000
ÇALIŞAN SERVİSLERİ	516	347	367

ATIK YÖNETİMİ

Şirketimizin faaliyetleri sonucunda oluşan atıkların sınıflandırılmasını ve geri dönüşümünü/bertarafını yasal mevzuata uygun olarak gerçekleştiririz. Çalıştığımız tüm atık yönetim firmaları yasal mevzuatta tanımlı olan lisanslara sahiptir. Atık miktarlarımızı aşağıdaki tabloda görülen kategoriler bazında aylık olarak takip ederiz.

2017 yılında, tesislerimizde oluşan atıklarımızın yüzde 96'sı geri kazanılabilen/dönüştürülen atıklardan oluşmuştur. 2018 yılında ise bu oran yüzde 99 olarak gerçekleşmiştir.



ATIK TÜRÜ VE BERTARAF YÖNTEMİ	2017				2018			
	PINARBAŞI	ÇİĞLİ	GAZİEMİR	GENEL TOPLAM	PINARBAŞI	ÇİĞLİ	GAZİEMİR	GENEL TOPLAM
TEHLİKELİ ATIK								
Geri dönüştürülen atıklar (Geri dönüştürülen ambalajlar, geri kazanıma gönderilen atıklar)	47.040	69.240	100.340	216.620	53.860	67.450	96.280	217.590
Yakma tesisine gönderilen tehlikeli atıklar	0	0	0	0	0	0	0	0
Toplam tehlikeli atık	1.403.276	1.776.075	3.696.850	6.876.201	1.492.074	2.247.834	3.757.510	7.497.418
TEHLİKESİZ ATIK								
Geri dönüştürülen atıklar (Geri dönüştürülen ambalajlar, geri kazanıma gönderilen atıklar)	1.733.115	1.235.130	4.648.400	7.616.645	1.117.185	1.617.075	2.120.630	4.814.280
Kat atık sahasına giden atık ve ambalaj atıkları	0	0	0	0	0	0	0	0
Toplam tehlikesiz atık	1.733.115	1.235.130	4.648.400	7.616.645	1.117.185	1.617.075	2.120.630	4.814.280
Genel Toplam	4.916.546	4.315.575	13.093.990	22.326.111	3.780.304	5.549.434	8.095.050	17.343.568

ATIK AZALTIM ÇALIŞMALARIMIZ

Fabrikalarımızda kullanılan sarf malzemeler kategorize edilerek, sarf malzeme tüketim miktarlarında iyileştirmeler yapılmıştır. Bu şekilde tehlikeli atık miktarlarımızda azalmalar sağlanmıştır.

- Üretimde fırçalama sonrası manuel tesviye operasyonu sırasında kullanılan rulo zımpara sarfiyatının azaltılması için rulo ebadında ve dizaynında değişiklik yapılarak kullanım miktarında yüzde yirmi iyileştirme sağlanmış ve kontamine atık miktarımızda azaltılmıştır.
- Siyah astar uygulanan jantların tek bir kabine rotdanması, siklon filtre değişimi, siklon emiş hatları temizliği, lastik yüzey atım parametrelerinin optimize edilmesi, mevcut boya kabinleri yerine daha az boya tutan malzemeden yapılmış kabinlere geçilmesi, jant takip robotu takılması ile boyanın sadece jant üzerine gelmesinin sağlanması, Chiller soğutma sistemlerinin devreye alınması uygulamaları ile atık toz boya miktarında yüzde otuzluk azalma gerçekleşmiştir.
- Atık alanları yatırımı ile cüruf atık ve tehlikeli atık alanı separe edilerek çalışma ortamı iyileştirilmiş ve alanlarımız genişletilmiştir. Atıkların kaynağında ayrı toplanabilmesi için mevcut atık kutuları revize edilerek ilaveler yapılmıştır.

KESİCİ UÇ GELİŞTİRİLMESİ

Çiğli tesisimizde 2018 yılına kadar, jant işleme sürecinde tanımlı olarak kesme sıvısı kullanılmaktaydı. Kesici uç ölçümü ve kesme parametresi optimize edilerek kuru işleme geçilmiş ve jant işleme tezgahlarında kesme sıvısı kullanımı tamamen kaldırılmıştır. Sonuç olarak kuru parça işlemeden önce yılda 4.320 lt kesme sıvısı kullanılırken, çalışma sonrası kesme sıvısı kullanımı tamamen kaldırılmıştır. Böylece hem kimyasal kullanım miktarı azaltılmış, hem kullanım sonrası kesme sıvısı atığı oluşmadığı için atık miktarı azaltılmış hem de atık bertaraf maliyetinde azaltım sağlanmıştır. Yapılan bu çalışma ile yıllık olarak toplam 57.000 Euro tasarruf sağlanmıştır. Bu çalışmamız ile Çalışma ve Sosyal Hizmetler Bakanlığı'nca düzenlenen İSGÜM (İş Sağlığı ve Güvenliği Araştırma ve Geliştirme Enstitüsü) Avrupa İyi Uygulama Ödülleri Yarışması'na başvuru yapılmış ve söz konusu "Kesici Uç Geliştirilmesi" projemizle "Övgüye Layık Ödülü" alınmıştır.





EKLER

PERFORMANS EK TABLOLARI

SOSYAL PERFORMANSIMIZ

ÇALIŞANLAR

ÇALIŞANLAR (CİNSİYETE GÖRE)

	2017	2018
Kadın	120	94
Erkek	3.456	3.583

ÇALIŞANLAR (YAŞ GRUBUNA GÖRE)

YAŞ	ÇALIŞAN SAYISI	
	2017	2018
<30	1.411	1.502
30-50	2.110	2.027
>50	55	55

YÖNETİM ORGANLARINDAKİ ÇALIŞANLAR (CİNSİYETE GÖRE)

	2017	2018
Kadın	11	9
Erkek	61	65

YÖNETİM ORGANLARINDAKİ ÇALIŞANLAR (YAŞA GÖRE)

	2017	2018
30	0	0
30-50	67	72
50+	5	2

ÇALIŞAN BAŞINA AYRILAN YILLIK ORTALAMA EĞİTİM SAATİ

	2017	2018
Üst Yönetim	35	55
Beyaz Yaka	47	55
Mavi Yaka	31	42

TOPLU İŞ SÖZLEŞMESİ KAPSAMINDAKİ ÇALIŞANLAR

	2017	2018
Çalışan Yüzdesi	%78	%80

* Tüm mavi yaka çalışanlar Toplu İş Sözleşmesi kapsamındadır.

ÇEVRESEL PERFORMANSIMIZ

MALZEME KULLANIM MİKTARLARI

	2016	2017	2018
Alüminyum (ton)	52.577	80.361	80.712

	2016		2017		2018	
Diğer Malzemeler (kg)	Yenilenemeyen Malzemeler (kg)	Yenilenebilir Malzemeler (kg)	Yenilenemeyen Malzemeler (kg)	Yenilenebilir Malzemeler (kg)	Yenilenemeyen Malzemeler (kg)	Yenilenebilir Malzemeler (kg)
Plastik	91.218		22.077		103.925	
Kağıt/karton	12.023		147.475		124.562	
Ahşap		600.962		452.661		563.455
Toplam	103.241	600.962	169.552	452.661	228.487	563.455

GRI İÇERİK ENDEKSİ

GRI Standardı	Göstergeler	Sayfa Numarası / Doğrudan Kaynak	Hariç Tutulanlar
GR 101: Temel 2016			
GRI 102: Genel Göstergeler 2016	102-1	7	-
	102-2	7, 9	-
	102-3	7	-
	102-4	7	-
	102-5	7	-
	102-6	7	-
	102-7	7	-
	102-8	38	-
	102-9	29-30	-
	102-10	12	-
	102-11	20, 26	-
	102-12	24	-
	102-13	24	-
	102-14	4	-
	102-16	10, 11, 25	-
	102-18	11	-

GRI Öncelikli Göstergeler Hizmeti (Materiality Disclosures Service) için GRI Servisleri, GRI içerik indeksinin açıkça gösterilmesini ve 102-40 ile 102-49 arasındaki gösterge referanslarının raporun ana içeriğindeki ilgili bölümlerle uyumluluğunu gözden geçirmiştir. Bu hizmet raporun Türkçe versiyonu için verilmiştir.

GRI İÇERİK ENDEKSİ

GRI Standardı	Göstergeler	Sayfa Numarası / Doğrudan Kaynak	Hariç Tutulanlar
GRI 102: Genel Göstergeler 2016	102-40	22, 23	-
	102-41	36, 37, 60	-
	102-42	22, 23	-
	102-43	22, 23	-
	102-44	22, 23	-
	102-45	7, 9	-
	102-46	5, 19, 20	-
	102-47	19, 20	-
	102-48	Raporlama döneminde yeniden düzenlenen bir beyan olmamıştır.	-
	102-49	Önceki döneme kıyasla raporun kapsamı veya konuların sınırlarında belirgin bir değişiklik olmamıştır.	-
	102-50	5	-
	102-51	https://www.cms.com.tr/upload/docs/cms-surdurulebilirlik-raporu-2016.pdf	-
	102-52	İki yıl	-
	102-53	5	-
	102-54	5	-
	102-55	62-71	-
	102-56	Rapor için dış denetim alınmamıştır.	-

GRI İÇERİK ENDEKSİ

GRI Standardı	Göstergeler	Sayfa Numarası / Doğrudan Kaynak	Hariç Tutulanlar
Öncelikli Konular			
Öncelikli Konu: Ekonomik Performans			
GRI 103: Yönetim Yaklaşımı 2016	103-1	7, 8, 14	-
	103-2	7, 8, 14	-
	103-3	7, 8, 14	-
GRI 201: Ekonomik Performans 2016	201-1	14	-
GRI 203: Dolaylı Ekonomik Etkiler 2016	203-1	47-48	
	203-2	47-48	
Öncelikli Konu: Yasalara Uyum			
GRI 103: Yönetim Yaklaşımı 2016	103-1	25	-
	103-2	25	-
	103-3	25	-
Öncelikli Konu: Risk Yönetimi ve İş Sürekliliği			
GRI 103: Yönetim Yaklaşımı 2016	103-1	26	-
	103-2	26	-
	103-3	26	-

GRI İÇERİK ENDEKSİ

GRI Standardı	Göstergeler	Sayfa Numarası / Doğrudan Kaynak	Hariç Tutulanlar
Öncelikli Konular			
Öncelikli Konu: Kalite			
GRI 103: Yönetim Yaklaşımı 2016	103-1	31-33	-
	103-2	31-33	-
	103-3	31-33	-
Öncelikli Konu: İş Güvenliği ve Sağlıklı Ortam			
GRI 103: Yönetim Yaklaşımı 2016	103-1	43	-
	103-2	43	-
	103-3	43	-
GRI 403: İş Sağlığı ve Güvenliği 2018	403-1	43	-
	403-2	44	-
	403-3	46	-
	403-4	46	-
	403-5	44	-
	403-6	46	-
	403-7	43-45	-
	403-8	43-46	-
	403-9	45	-
	403-10	46	-

GRI İÇERİK ENDEKSİ

GRI Standardı	Göstergeler	Sayfa Numarası / Doğrudan Kaynak	Hariç Tutulanlar
Öncelikli Konular			
Öncelikli Konu: Çalışanların İş Sürekliliği ve Güvencesi			
GRI 103: Yönetim Yaklaşımı 2016	103-1	36-42	-
	103-2	36-42	-
	103-3	36-42	-
GRI 404: Eğitim ve Öğretim 2016	404-1	39	-
	404-2	39	-
	404-3	39	-
GRI 401: İstihdam 2016	401-2	14, 36-38	-
	401-3	14, 36-38	-
GRI 403: İş Sağlığı ve Güvenliği 2018	403-1	43-46	-

GRI İÇERİK ENDEKSİ

GRI Standardı	Göstergeler	Sayfa Numarası / Doğrudan Kaynak	Hariç Tutulanlar
Öncelikli Konular			
Öncelikli Konu: Çalışanlar İçin Fırsat Eşitliği			
GRI 103: Yönetim Yaklaşımı 2016	103-1	42	-
	103-2	42	-
	103-3	42	-
GRI 404: Eğitim ve Öğretim 2016	404-1	39, 42,43	-
	404-2	39, 42,43	-
	404-3	39, 42,43	-
GRI 405: Çeşitlilik ve Fırsat Eşitliği 2016	405-1	42,59,60	-
Öncelikli Konu: İletişim ve Şeffaflık			
GRI 103: Yönetim Yaklaşımı 2016	103-1	22-24	-
	103-2	22-24	-
	103-3	22-24	-
İnovasyon ve Ar-Ge			
GRI 103: Yönetim Yaklaşımı 2016	103-1	27-28	-
	103-2	27-28	-
	103-3	27-28	-

GRI İÇERİK ENDEKSİ

GRI Standardı	Göstergeler	Sayfa Numarası / Doğrudan Kaynak	Hariç Tutulanlar
Öncelikli Konular			
Tedarik Yönetimi			
GRI 103: Yönetim Yaklaşımı 2016	103-1	29-30	-
	103-2	29-30	-
	103-3	29-30	-
GRI 204: Satınalma Pratikleri 2016	204-1	29-30	-
GRI 308: Tedarikçilerin Değerlendirilmesi 2016	308-1	29-30	-
	308-2	29-30	-
Malzemeler			
GRI 103: Yönetim Yaklaşımı 2016	103-1	52	-
	103-2	52	-
	103-3	52	-
GRI 301: Malzemeler 2016	301-1	52, 61	-
	301-2	52, 61	-

GRI İÇERİK ENDEKSİ

GRI Standardı	Göstergeler	Sayfa Numarası / Doğrudan Kaynak	Hariç Tutulanlar
Öncelikli Konular			
Enerji ve Emisyonlar			
GRI 103: Yönetim Yaklaşımı 2016	103-1	54,55	-
	103-2	54,55	-
	103-3	54,55	-
GRI 302: Enerji 2016	302-1	54	-
	302-3	54	-
	302-4	54	-
GRI 305: Emisyonlar 2016	305-1	55	-
	305-2	55	-
	305-4	55	-
	305-5	55	-

GRI İÇERİK ENDEKSİ

GRI Standardı	Göstergeler	Sayfa Numarası / Doğrudan Kaynak	Hariç Tutulanlar
Öncelikli Konular			
Atık Yönetimi			
GRI 103: Yönetim Yaklaşımı 2016	103-1	56-57	-
	103-2	56-57	-
	103-3	56-57	-
GRI 306: Atık Sular ve Atıklar 2016	306-1	56-57	-
	306-2	56-57	-
	306-5	56-57	-
Su			
GRI 103: Yönetim Yaklaşımı 2016	103-1	53	-
	103-2	53	-
	103-3	53	-
GRI 303: Su ve Atık Sular 2018	303-1	53	-
	303-2	53	-
	303-3	53	-
	303-4	53	
	303-5	53	

GRI İÇERİK ENDEKSİ

GRI Standardı	Göstergeler	Sayfa Numarası / Doğrudan Kaynak	Hariç Tutulanlar
Öncelikli Konular			
Toplumsal Faaliyetler			
GRI 103: Yönetim Yaklaşımı 2016	103-1	47-48	-
	103-2	47-48	-
	103-3	47-48	-



www.cms.com.tr